

Allioli

QUADERNS DE L'ENSENYAMENT DEL PAÍS VALENCIÀ · NÚM. 245 · ÉPOCA IV · SETEMBRE 2011

LA GUIA DEL PROFESSORAT I DELS CENTRES CONCERTATS

2011-12

EL SISTEMA EDUCATIU · NORMATIVA · DESPLEGAMENT DE LA LOE:
INFANTIL, PRIMÀRIA, SECUNDÀRIA, LA PROMOCIÓ EN L'ESO,
ENSENYAMENTS NO OBLIGATORIS I DE RÈGIM ESPECIAL · TUTORIES I
ASSIGNACIÓ DE GRUPS · ELS PROGRAMES EDUCATIUS · EL CONCURS
DE TRASLLATS · FORMACIÓ PERMANENT DEL PROFESSORAT · ELS
PROGRAMES D'ENSENYAMENT EN VALENCIÀ · CAPACITACIÓ EN
LLENGÜES · EDUCACIÓ EXTERIOR · NEGOCIACIÓ COL·LECTIVA I
CONVENIS · SISTEMES DE PROTECCIÓ: SEG. SOCIAL · JORNADA
ESCOLAR · SALUT LABORAL · JUBILACIONS · SEXENNIS · PERMISOS I
LLICÈNCIES · EXCEDÈNCIES · REVISAT LA NÒMINA (ACTUALITZAT) ·
CALENDARI ESCOLAR 2011/2012



STEPV
INTERSINDICAL
≡ VALENCIANA

ENSENYAMENT

Com cada nou curs, us presentem La Guia del professorat i dels centres 2011/2012, que arriba amb tota la informació útil per encarar el curs. Estar informat és tindre la capacitat de decidir.

ÍNDEX Allioli 245 • setembre 2011

- 3 Una Guia per encarar el nou curs
- 4 El sistema educatiu
- 5 Normativa comuna
- 6 Normativa. Infantil
- 7 Normativa. Primària
- 8 Normativa. Secundària
- 9 Normativa. Batxillerat, FP i Ed. d'adults
- 10 Normativa. Els programes educatius
- 11 L'estat de les negociacions
- 12-13 Permisos
- 14-15 Retribucions
- 16 Formació
- 17 La promoció a l'ESO
- 18-19 Convenis
- 20 Negociació col·lectiva
- 21 Els programes d'ensenyament en valencià
- 22 Sistemes de protecció: Seguretat social
- 23 Salut laboral
- 24 Calendari escolar 2011/2012

COM SEMPRE,
TOTA LA INFORMACIÓ EN
www.intersindical.org/stepv

Allioli

ÈPOCA IV - N.º 245 - Setembre 2011 - STEP-VI - DIRECTOR: Amadeu Sanz · **COORDINACIÓ:** Rosa Roig · **REDACCIÓ:** Marc Candela · Beatriu Cardona · José Luís Grande · Vicent Maurí · Empar Moreno · Lola Navarro · **PRODUCCIÓ:** Pep Ruiz · **MAQUETACIÓ:** Gràcia Ausiàs, Jordi Boluda, Amadeu Sanz · **ADMINISTRACIÓ, REDACCIÓ I PUBLICITAT:** Juan de Mena, 18, baix. 46008 València. Telèfon: 963919147 · Fax.: 963924334 · allioli.stepv@intersindical.org · **TIRATGE:** 50.000 exemplars · **ISSN:** 1576-0197 · **DIPÒSIT LEGAL:** V-1.454-1981 · **FRANQUEIG CONCERTAT:** 46/075

INTERSINDICAL VALENCIANA - ALACANT: Glorieta P. Vicente Mojica, 5-12. 03005 · T. 965985165 · **ALCOI:** Oliver, 1-5è. 03802 · T. 966540602 · **ALZIRA:** Av. Luis Suñer, 28-4t, p. 16. 46600 · T. 962400221 · **BENICARLÓ:** Plaça de l'Ajuntament, 3. 12580 · T. 964465283 · **ELX:** Maximilià Thous, 121-b. 03201 · T. 966225616 · **CASTELLÓ:** Marqués de Valverde, 8. 12003 · T. 964269094 · **GANDIA:** Sant Pasqual, 13 - 1r dta. 46700 · T., F. 962950754 · **VALÈNCIA:** Juan de Mena, 18. 46008 · T. 963919147 · **XÀTIVA:** Portal del Lleó, 8, 2ª. 46800 · T. 962283067 ·

GUIA DEL PROFESSORAT I DELS CENTRES EDUCATIUS 2011-12

UNA GUIA PER ENCARAR EL NOU CURS

Benvolguda companya, benvolgut company,

Un nou curs comença. Aquest curs tenim un nou equip al capdavant de la conselleria d'Educació. Ara, també de Formació i Ocupació. El conseller Alejandro Font de Mora ja no hi és. El sindicat valora el canvis que s'han produït i espera que el nou responsable canvie tant les maneres de dirigir-la com la política del seu antecesor. Per nosaltres, cal obrir les vies de diàleg necessàries per recuperar la negociació i el consens per millorar el sistema educatiu valencià i les condicions de treball del personal que treballa als centres educatius. Un diàleg que s'havia perdut en els darrers anys per les actuacions intransigents, l'aprovació de mesures unilaterals i la continua erosió de l'ensenyament públic per les polítiques que es feien des de l'avinguda de Campanar.

En aquests moments estem assistint a un deteriorament de l'incipient estat del benestar. Les polítiques aprovades pels diferents governs estan fent que la crisi li paguen les treballadores i treballadors. Aquestes polítiques es concreten en: retallades en els serveis públics com educació o sanitat; retallades dels salaris o la pèrdua de poder adquisitiu; augment de l'edat de jubilació; congelació i retallades de les pensions; més facilitats per als acomiadaments; entrebanca a la negociació col·lectiva en les empreses...

Per això, des del STEPV considerem que calen altres polítiques, tant a l'ensenyament com en l'àmbit general. I, per això mateix, apostem per la mobilització de les treballadores i treballadors per fer front a aquesta situació. Una mobilització sostinguda i unitària, que agrupe a tots els sindicats i plataformes socials que treballen per defensar els serveis públics i per canviar les polítiques.

En l'àmbit de l'ensenyament valencià tenim una de les majors taxes de "fracàs escolar", d'abandonament escolar, mentre des de l'administració s'augmenten les ràtios, es redueixen les plantilles i es retallen els recursos econòmics dels centres educatius. No és per aquest camí com es posarà en valor l'educació sinó amb polítiques efectives per fer front a la situació. Unes polítiques que han de ser consensuades amb la Comunitat Educativa. Tampoc podem oblidar que la proposta d'educació plurilingüe presentada per la Conselleria d'Educació no és més que propaganda i una atac al valencià. Per garantir que tot l'alumnat valencià siga competent en valencià, castellà i una o més llengües estrangeres calen altres programes lingüístics diferents al presentat. Al País Valencià existeixen experiències com les del CP El Castell d'Almoines que acrediten l'excel·lència del model que defensa Escola Valenciana i al qual el nostre sindicat dona

suport. Un model plurilingüe i intercultural que té com a base que el valencià siga la llengua vehicular de l'ensenyament.

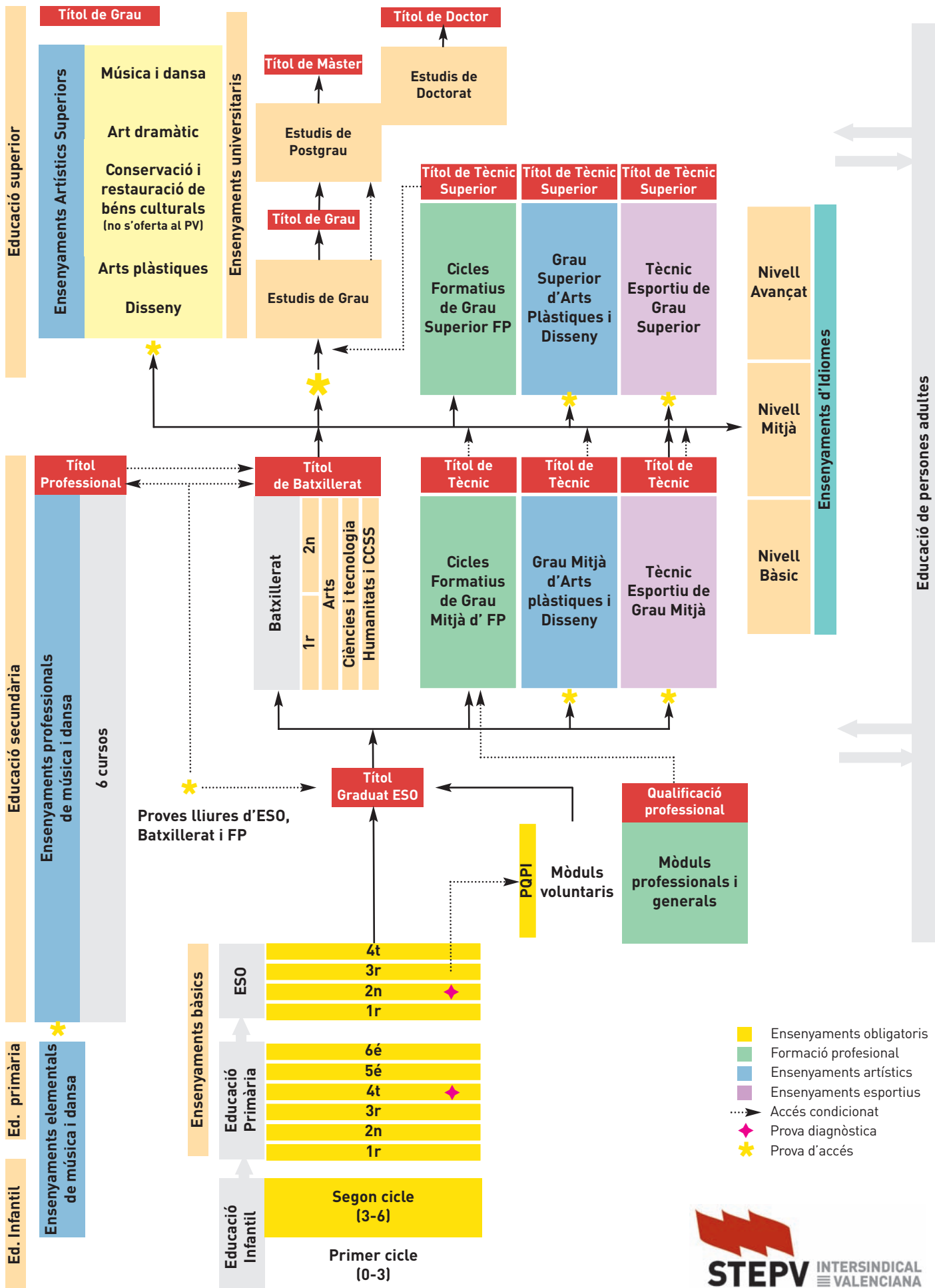
En el nou curs que comença haurem d'encarar tots aquests reptes, problemes i negociacions. El Sindicat ho farà després d'haver guanyat les eleccions a l'ensenyament públic per setena vegada, haver augmentat la seua presència en les universitats valencianes i mantindre una digna presència en la privada. I ho farem amb un equip renovat renovat després de la celebració del XI Congrés.

A més, en la *Guia de serveis sindicals* que vos arribarà en companyia d'aquesta teniu tota la informació necessària sobre els horaris de les seus del sindicat; la relació de permanents sindicals, delegades i delegats de les Juntes de Personal i dels comitès de salut laboral; estructura del sindicat en l'àmbit de país i de la teua intercomarcal. També podràs trobar la informació sobre l'Escola Sindical de Formació Melchor Botella que ofereix una formació de qualitat per a les persones afiliades i del sector educatiu i sobre l'Espai Intersindical un àmbit d'informació exclusiu per les persones afiliades. A més, t'enviem un fitxa que serveix per comunicar-nos els canvis de qualsevol dada que consideres necessari.

Finalment, volem animar-te a participar en el sindicat. Ho pots fer en les diverses àrees o estructures que tenim activades i també en les assemblees comarcals o sectorials que convoquem periodicament. La teua participació és necessària per enfortir i engrandir el sindicat.



EL SISTEMA EDUCATIU



Font: Ministeri d'Educació i elaboració pròpia

NORMATIVA COMUNA A TOTS ELS ENSENYAMENTS

Per a una guia més completa, consulteu la Base de dades legislativa en la web de STEPV.

http://enxarxats.intersindical.org/legiseduca/index_legiseducativa.htm

Normativa general

- Llei orgànica 2/2006, de 3 de maig, d'Educació [BOE 04/05/2006]
- Llei 7/2007, de 12 d'abril, de l'Estatut Bàsic de l'Empleat Públic [BOE 13/04/2007].
- Llei 10/2010, de 9 de juliol, de la Generalitat, d'Ordenació i Gestió de la Funció Pública Valenciana [DOCV 14/07/2010].

Instruccions d'inici de curs 2011/2012

- **Infantil i Primària:** Resolució de 27 de juny de 2011, per la qual es dicten i aproven instruccions per a l'organització i el funcionament en les escoles d'Educació Infantil de segon cicle i col·legis d'Educació Primària per al curs 2011-2012 [DOCV 07/07/2011].
- **Educació Especial:** Resolució de 5 de juliol de 2011 per la qual s'aproven instruccions per al curs 2011-2012 en matèria d'organització i funcionament dels centres d'educació especial de titularitat de la Generalitat de la Comunitat Valenciana [DOCV 22/07/2011].
- **ESO i Batxillerat:** Resolució de 28 de juny de 2011 per la qual es dicten instruccions en matèria d'ordenació acadèmica i d'organització de l'activitat docent als centres que imparteixen Educació Secundària Obligatoria i Batxillerat per al curs 2011-2012 [DOCV 06/07/2011].
- **Formació Professional:** Resolució de 9 de juny de 2011 per la qual es dicten instruccions sobre ordenació acadèmica i d'organització de l'activitat docent dels centres de la Comunitat Valenciana que durant el curs 2011/12 imparteixen cicles formatius de Formació Professional [DOCV 17/06/2011].

Organització centres

- Decret 233/1997, pel qual s'aprova el reglament orgànic i funcional de les escoles d'educació infantil i dels col·legis d'educació primària [DOGV 08/09/1997].
- Decret 234/1997, pel qual s'aprova el reglament orgànic i funcional dels instituts d'educació secundària [DOCV 08/09/1997].
- Ordre de 31 de juliol de 1998, per la qual es regulen les seccions dels instituts d'educació secundària [DOCV 20/08/1998].

Especialitats

- Reial Decret 1834/2008, de 8 de novembre, pel qual es defineixen les condicions de formació per a l'exercici de la docència en l'ESO, el batxillerat, la formació professional i els ensenyaments de règim especial i s'estableixen les especialitats dels cossos docents d'ensenyament [BOE 28/11/2008].
- Reial Decret 336/2010, de 19 de març, pel qual s'estableixen les especialitats dels Cossos de Catedràtics i de Professors d'EOI als quals es refereix

la Llei Orgànica 2/2006, de 3 de maig, d'Educació [BOE 09/04/2010 i correcció d'errades en BOE 03/09/2010].

- Reial Decret 989/2000, pel qual s'estableixen les especialitats del Cos de Professors de Música i Arts Escèniques, s'hi adscriuen els professors i professores del susdit Cos i es determinen les matèries que hauran d'impartir [BOE 22/06/2000].
- Reial Decret 1284/2002, de 5 de desembre, pel qual s'estableixen les especialitats dels Cossos de Professors d'Arts Plàstiques i Disseny i Mestres de Taller d'Arts Plàstiques i Disseny [BOE 20/12/2002].

Arranjament escolar infantil i primària

- Instruccions conjuntes de 8 de novembre de 2002, sobre criteris generals per a la modificació de la composició per unitats, llocs de treball i altres característiques, dels Centres Docents Públics d'Educació Infantil (2on cicle), Primària i Educació Especial.

Desplaçaments i supressions cossos de secundària

- Ordre d'1 de juliol de 2002, de la Conselleria de Cultura i Educació, per la qual es regula l'adscripció i els desplaçaments per modificació de les plantilles docents, dels cossos de professors. Ensenyança Secundària, professors tècnics de Formació Professional i dels cossos que imparteixen Ensenyances de Règim Especial [DOCV 12/07/2002, modificat per ORDRE de 26 de juny de 2003 en DOCV 23/07/2003 i correcció d'errades en DOCV 24/07/2003].

Incompatibilitats

- Reial Decret 598/1985, pel qual es desenvolupa la llei 53/1984, d'incompatibilitats del personal al servei de les administracions públiques [BOE 04/05/1985].

Indemnitzacions per raó de servei

- Decret 24/1997, sobre indemnitzacions per raó de servei i gratificacions per serveis extraordinaris [DOGV 17/02/1997 modificat per DECRET 88/2008, de 20 de juny en DOCV 24/06/08 i per DECRET 64/2011, de 27 de maig, en DOCV 30/05/11].

Requisits mínims centres

- Reial decret 132/2010, de 12 de febrer, pel qual s'estableixen els requisits mínims dels centres que imparteixen els ensenyaments del segon cicle de l'educació infantil, l'educació primària i l'educació secundària [BOE 12/03/2010].
- Reial Decret, de 15 de març, pel qual s'estableixen els requisits mínims dels centres que imparteixen ensenyaments artístics regulats en la Llei Orgànica 2/2006, de 3 de maig, d'Educació [BOE 09/04/2010].

Admissió alumnat

- DECRET 33/2007, de 30 de març, del Consell, pel qual es regula l'accés als centres docents públics i privats concertats que imparteixen ensenyaments de règim general [DOCV 3/04/07].

Serveis Psicopedagògics Escolars (SPES)

- Decret 53/1989, de 18 d'abril, del Consell de la Generalitat Valenciana, pel qual es regulen els SPE [DOGV 25/04/1989].
- Ordre de 10 de març de 1995, de la Conselleria d'Educació i Ciència, per la qual es determinen les funcions i es regulen aspectes bàsics del funcionament dels SPES de sector [DOGV 15/06/1995].

Altra normativa

- **NOVETAT Transició primària a secundària:** Ordre 46/2011, de 8 de juny, de la Conselleria d'Educació, per la qual es regula la transició des de l'etapa d'Educació Primària a l'Educació Secundària Obligatoria [DOCV 23/06/2011].
- **NOVETAT Programacions didàctiques:** Ordre 45/2011, de 8 de juny, de la Conselleria d'Educació, per la qual es regula l'estructura de les programacions didàctiques en l'ensenyança bàsica [DOCV 16/06/2011].
- **NOVETAT Xarxa centres plurilingües:** Ordre 19/2011, de 5 d'abril, de la Conselleria d'Educació, per la qual s'establix la Xarxa de Centres Docents Plurilingües [DOCV 15/04/2011].
- **NOVETAT Foment de la lectura:** Ordre 44/2011, de 7 de juny, de la Conselleria d'Educació, per la qual es regulen els plans per al foment de la lectura en els centres docents de la Comunitat Valenciana [DOCV 16/06/2011].
- **Xarxa centres de qualitat:** Ordre de 22 de març de 2005, de la Conselleria de Cultura, Educació i Esport, per la qual es regula el procediment per a la implantació de sistemes de gestió de qualitat als centres educatius no universitaris [DOCV 15/04/2005].
- **Sanitat escolar:** Ordre de 27 de febrer de 2002, de la Conselleria de Sanitat que estableix l'informe de l'escolar com a document sanitari d'utilització obligatòria per a l'accés a un centre escolar o per a l'inici d'una etapa educativa [27/03/2002]
- **Llei d'autoritat del professorat:** Llei 15/2010, de 3 de desembre, de la Generalitat, d'Autoritat del Professorat [DOCV 10/12/2010].
- **Convivència escolar:** Decret 39/2008, de 4 d'abril, del Consell, sobre la convivència en els centres docents no universitaris sostinguts amb fons públics i sobre els drets i deures de l'alumnat, pares, mares, tutors o tutores, professorat i personal d'administració i servicis [09/04/2008].

NORMATIVA

EDUCACIÓ INFANTIL

http://www.edu.gva.es/ocd/areaord/val/ordenacion_infantil.htm

Etapa educativa amb identitat pròpia. S'ordena en dos cicles. El primer, fins als tres anys d'edat, i el segon, dels tres als sis. Aquest últim cicle té caràcter voluntari i gratuït.

■ Currículum.

Els continguts per al primer cicle i el currículum per al segon s'expliciten en dos decrets, que citem més avall en cadascun dels cicles.

■ Organització.

Els continguts s'organitzen en àrees corresponents a àmbits propis de l'experiència i del desenvolupament, i s'aplicaran per mitjà d'unitats globalitzades.

■ Àrees.

El coneixement de si mateix i autonomia personal; El medi físic, natural, social i cultural (conté l'or-

ganització dels continguts matemàtics); Els llenguatges: comunicació i representació.

■ Avaluació.

L'Ordre de 24/08/2008 arreplega les característiques (global, continua i formativa), el procés per mig de l'observació directa i sistemàtica, i els documents d'avaluació que configuren l'històric educatiu de l'alumnat (qüestionari d'inici d'escolaritat, informe inicial, informe qualitatiu al finalitzar cada curs i al finalitzar cada cicle).

■ Currículums.

Els nous currículums incorporen aspectes, com el descobriment de les TIC en l'aula; la iniciació en la lectoescriptura i habilitats logicomatemàtiques; el tractament de preocupacions socials actuals (convivència, resolució pacífica de conflictes, respecte de les cultures pròximes...).

PRIMER CICLE D'INFANTIL

■ Currículum. Decret 37/2008, del Consell.

La principal novetat és la consideració del caràcter educatiu del cicle. El decret n'estableix els continguts: objectius, continguts, metodologia, àrees d'experiències i criteris d'avaluació. La Conselleria s'ha compromès a obrir la negociació d'un ROF específic per a les escoles d'infantil (0-3 anys).

■ Organització.

L'organització del temps ha de donar resposta a les necessitats biològiques d'alimentació, higiene, descans, seguretat, relació i comunicació, entre altres atencions.

■ Coordinació.

La Conselleria ha de garantir la coordinació pedagògica dels centres del primer cicle amb els del segon cicle, pròxims entre ells.

SEGON CICLE D'INFANTIL

■ Currículum.

Decret 38/2008, de 28 de març, del Consell. El currículum comprén objectius, continguts, metodologia i criteris d'avaluació.

■ Coordinació.

Per a assegurar mecanismes de continuïtat en el procés educatiu de l'alumnat i facilitar-ne l'adaptació en la transició d'un cicle a l'altre i d'una etapa a l'altra, els centres estaran coordinats pedagògicament. La Conselleria elaborarà una normativa reguladora.

■ Requisits mínims del centres que impartisquen el Primer Cicle d'Infantil.

Decret 2/2009, de 9 gener que determina les ràtios, la tipologia de centres, condicions de les instal·lacions, les plantilles amb el tipus de professorat. Els centres tenen 3 anys per adequar-se a aquests requisits.

http://www.docv.gva.es/portal/portal/2009/01/14/pdf/2009_195.pdf

■ Requisits mínims del centres que impartisquen el Segon Cicle d'Infantil. Decret 2/2009, de 9 de gener.

Es determinen les ràtios, la tipologia de centres, condicions de les instal·lacions, les plantilles amb el tipus de professorat. Els centres tenen un termini de 3 anys per adequar-se a aquests requisits.

■ Incorporació de l'anglès.

Resolució de 30/07/2008, per la qual s'estableixen els requisits bàsics, criteris i procediments per aplicar en els centres educatius un programa d'educació plurilingüe que permetisca fomentar una primera aproximació a la llengua anglesa.

http://www.docv.gva.es/portal/portal/2008/08/21/pdf/2008_10089.pdf

■ Suport d'altres mestres.

Quan els ensenyaments ho requerisquen, el professorat d'infantil pot rebre suport de mestres d'altres especialitats (article 2.4. del decret).

REIVINDICACIONS PENDENTS

- Reconeixement que l'educació infantil és una etapa amb identitat pròpia i única. Cal un currículum unificat per a tota l'etapa.

- Reconeixement ple del caràcter educatiu del treball de les educadores i educadors i, consegüentment, adequació de la classificació d'aquests llocs de treball.

- Ampliació de les plantilles dels centres per a aplicar el nou currículum en el segon cicle i que els mestres especialistes puguin fer recolzar, en la labor docent, els ensenyaments que ho requerisquen (educació física, música, anglès...).
- Dotació de mestres amb l'especialitat d'anglès per garantir l'ensenyament des del segon cicle d'Infantil a tots els centres.

EDUCACIÓ PRIMÀRIA

http://www.edu.gva.es/ocd/areaord/val/ordenacion_primaria.htm

Decret de currículum PRIMÀRIA

Aplicació dels nous ensenyaments establerts pel **Decret 111/2007**, de 29 de juliol, en tots els cicles. El decret defineix l'educació primària com l'ensenyament bàsic i, per tant, té caràcter obligatori i gratuït. Entèn per currículum el conjunt d'objectius, competències bàsiques, continguts, mètodes pedagògics i criteris d'avaluació.

■ Organització.

Sis cursos acadèmics, que ordinàriament cal cursar entre els sis i els dotze anys. S'hi organitzen tres cicles de dos anys acadèmics. Cada cicle constitueix la unitat de programació i d'avaluació.

■ Currículum.

- Les novetats principals són:
- Les tecnologies de la informació i la comunicació (TIC) han d'estar integrades en totes les àrees.
 - Tractament de preocupacions socials actuals (convivència, resolució pacífica de conflictes, respecte de les cultures pròximes...).
 - Nova àrea d'Educació per a la ciutadania i els drets humans.

■ Coordinació.

La tutora o el tutor coordinarà el treball del grup del professorat corresponent i mantindrà una relació permanent amb la família.

■ Avaluació.

Està regulada en l'**Ordre de 13/12/2007**.

Com a novetat, es reintrodueixen els termes Excel·lent, Notable, Bé, Suficient, Insuficient. S'avaluarà el grau d'adquisició de les competències bàsiques. Els documents oficials d'avaluació són: l'expedient acadèmic, les actes d'avaluació, l'històric acadèmic, l'informe personal de trasllat i l'informe d'aprenentatge.

■ Competències bàsiques.

Són elements integrants del currículum, fixades en l'annex I del **Reial Decret 1513/2006**, de 7 de desembre. Encara que aquestes competències s'han d'adquirir en finalitzar l'ensenyament bàsic, l'educació primària ha de contribuir a la seua consecució a través de les distintes àrees en què s'organitza.

■ Avaluació de diagnòstic de les competències bàsiques.

La LOE (article 21) determina que es durà a terme en acabar el segon cicle. Tindrà caràcter formatiu i orientador per als centres i informatiu per a les famílies i per al conjunt de la comunitat educativa. No tindrà efectes acadèmics.

■ Horari

Ordre de 28 d'agost de 2007, per la qual es regula l'horari en l'Educació Primària.

■ Atenció a la Diversitat

- Decret 39/1998, de 31 de març, del Govern Valencià, d'ordenació de l'educació per a l'atenció de l'alumnat amb necessitats educatives especials (DOGV de 17 d'abril).

- Orde 16 de juliol de 2001, per la qual es regula l'atenció a l'alumnat amb necessitats educatives especials escolaritzat en centres d'Educació Infantil (Segon Cicle) i Educació Primària (DOGV 17.09.2001).

■ Premis i Mencions

- Orde 59/2010, de 2 de juny, de la Conselleria d'Educació, per la qual es regula la menció honorífica i la convocatòria dels premis extraordinaris al rendiment acadèmic d'Educació Primària de la Comunitat Valenciana a partir del curs 2009-2010.

REIVINDICACIONS PENDENTS

- Ampliació de les plantilles per adequar-les a les necessitats del nou currículum, per atendre a les diferents necessitats del nostre alumnat de compensació educativa, amb N.E.E. i amb altes capacitats intel·lectuals), per assegurar els programes d'ensenyament bilingüe i per a fomentar l'aprenentatge de llengües estrangeres per mig de la implantació de programes d'ensenyament bilingüe enriquit.
- Regulació de la jornada contínua. El debat, malgrat la resistència de Conselleria, encara ha de continuar. Els nous models de jornada i temps escolars estan avalats per la LOE, que permet estructures organitzatives variades i de futur, una norma que dona legitimitat i cobertura legal a qualsevol model organitzatiu que compte amb el suport democràtic de la comunitat educativa. El Sindicat proposa que cada centre debata el model de jornada que millor s'adeque a les seues necessitats i que servisca per a vertebrar el seu projecte educatiu.

HORARIS

ÀREES	PRIMER CICLE		SEGON CICLE		TERCER CICLE	
	1r curs	2n curs	3r curs	4t curs	5é curs	6é curs
CONEXEMENT DEL MEDI NATURAL I SOCIAL	3	3	4	4	3	4
EDUCACIÓ ARTÍSTICA	3	3	3	3	2	2
EDUCACIÓ FÍSICA	3	3	2	2	2	2
CASTELLÀ: LLENGUA I LITERATURA	4	4	4	4	3,5	4
VALENCIÀ: LLENGUA I LITERATURA	4	4	4	4	3,5	4
LLENGUA ESTRANGERA	1,5	1,5	2,5	2,5	3	3
MATEMÀTIQUES	5	5	4	4	5	4,5
ED. CIUTADANIA I DRETS HUMANS	-	-	-	-	1,5	-
RELIGIÓ / ATENCIÓ EDUCATIVA	1,5	1,5	1,5	1,5	1,5	1,5
TOTAL	25	25	25	25	25	25

NORMATIVA

EDUCACIÓ SECUNDÀRIA OBLIGATÒRIA

http://www.edu.gva.es/ocd/areaord/val/ordenacion_eso.htm

■ Plantilles

• Ordre 101/2010, de 27 de desembre, de la Conselleria d'Educació, per la qual s'establixen criteris per a la dotació de plantilles i per a la determinació de condicions de treball del professorat dels centres docents públics que impartixen ESO, Batxillerat i Formació Professional dependents de la conselleria competent en matèria d'educació (DOCV 25/01/2011).

■ Decret de currículum ESO

• Decret 112/2007, de 20 de juliol, del Consell, pel qual s'establix el currículum de l'ESO (DOCV 24/07/2007).

■ Horaris ESO

• Ordre de 29 d'abril de 2008, de la Conselleria d'Educació, per la qual es regula l'horari de l'educació secundària obligatòria (DOCV 15/05/2008).

■ Optatives

• Ordre de 27 de maig del 2008, de la Conselleria d'Educació, per la qual es regulen les matèries optatives en l'educació secundària obligatòria (DOCV 12/06/2008 modificat per Ordre 64/2010, de 16 de juny en DOCV 29/06/2010).

El catàleg d'optatives actualitzat és el següent:

1. D'oferta obligada per a tots els centres
 - 1r Segona llengua estrangera, Informàtica, Taller de Llengua: Castellà; Taller de Llengua: València; i Taller de Matemàtiques
 - 2n Segona llengua estrangera, Informàtica, Taller de Llengua: Castellà; Taller de Llengua: València; i Taller de Matemàtiques
 - 3r Segona llengua estrangera, Informàtica, Cultura Clàssica, i Orientació i iniciació professional
 - 4t Treball monogràfic d'investigació, i Anglès Pràctic
2. D'oferta general, en funció de les possibilitats i recursos dels centres
 - 1r Taller de Música, Comunicació Audiovisual, i Anglès Pràctic
 - 2n Taller de Disseny, Taller de Tecnologies, Taller del Geògraf i de l'Historiador, i Anglès Pràctic
 - 3r Dramatització/Teatre, Educació Mediambiental, Lab. de Biologia i Geologia, Lab. de Física i Química, Taller de Matemàtiques, Taller de Llengua Castellana, Taller de València, Anglès Pràctic, Taller de Llengua Estrangera, Sector Turístic en la CV, Ampliació de Geografia i Història d'Espanya, Empresa i Iniciatives Emprenedores, i Llengua i Cultura Xinesa.
 - 4t Ampliació de geografia i història d'Espanya, Empresa i Iniciatives Emprenedores, i Llengua i Cultura Xinesa
3. De disseny propi (només en 3r): matèries optati-

ves d'iniciació professional vinculades a les ensenyances de formació professional del centre o del seu entorn productiu; cal autorització expressa de la Conselleria.

■ Avaluació

- Ordre de 14 de desembre de 2007, de la Conselleria d'Educació, sobre avaluació en ESO (DOCV 21/12/2007). Mapa conceptual sobre promoció: vegeu pàgina 9.
- Resolució de 5 de març de 2008, de la Direcció General d'Ordenació i Centres Docents per la qual es dicten instruccions per a formalitzar els documents bàsics d'avaluació i s'establix el procediment de sol·licitud d'assignació del número d'historial acadèmic per a Educació Primària i Educació Secundària Obligatòria (DOCV 14/03/2008).
- Documents oficials d'avaluació: expedient acadèmic, actes d'avaluació, historial acadèmic de l'ESO i informe personal de trasllat.
- Competències bàsiques. Estan fixades en l'annex I del R.D. 1631/2007, de 29 de desembre (BOE 05/01/2007). S'han d'adquirir en finalitzar l'ensenyament bàsic.
- Avaluació de diagnòstic de les competències bàsiques aconseguides. La LOE (Art. 29) determina que es realitzarà en acabar el 2n curs de l'ESO. Tindrà caràcter formatiu i orientador per als centres i informatiu per a les famílies i comunitat educativa. No tindrà efectes acadèmics.

(*) D'acord amb l'art. 7.4 del Decret 112/2007, del Consell, pel qual s'estableix el currículum de l'ESO, l'alumnat cursarà tres d'aquestes matèries. Els centres hauran d'oferir-les agrupades per opcions que configuren vies formatives coherents. Aquestes opcions es vincularan preferentment amb els estudis que, amb posterioritat, cursarà l'alumnat en l'educació secundària postobligatòria.

REIVINDICACIONS PENDENTS

- Extensió i garantia dels programes d'ensenyament en valencià a tots els trams educatius, amb catalogació lingüística dels llocs de treball.
- Disminució del nombre total de grups i d'alumnat que ha d'atendre cada docent.
- Reducció de l'horari lectiu per millorar l'atenció i la comunicació professorat-alumnat.
- Eliminació del nombre mínim d'alumnat per constituir optatives, si en el centre hi ha professorat.

■ Altra normativa

• Ordre de 30 de setembre de 2009, de la Conselleria d'Educació, per la qual es regula la convocatòria i el procediment per a la selecció de centres de pràctiques i s'establixen orientacions per al desenvolupament del Pràcticum dels títols oficials de màster que habiliten per a exercir les professions de professor d'educació secundària obligatòria i batxillerat, formació professional i ensenyances d'idiomes (DOCV 15/10/2009).

MATÈRIES	HORES SETMANALS			
	1r	2n	3r	4t
Ciències de la Naturalesa	3	3	-	-
Biologia i Geologia (*)	-	-	2	3
Física i Química (*)	-	-	2	3
Educació eticocívica	-	-	-	2
Educació Física	2	2	2	2
Educació plàstica i visual (*)	3	-	2	3
C. socials, Geografia i Història	3	3	3	3
Ed. ciutadania i els D. humans	-	1	-	-
Castellà: llengua i literatura	3	3	3	3
Valencià: llengua i literatura	3	3	3	3
Llengua estrangera	3	3	3	3
Matemàtiques	3	4	3	4
Música (*)	-	3	2	3
Tecnologies	2	-	3	-
Religió	2	2	1	1
Optativa	2	2	2	1
Informàtica (*)	-	-	-	3
Llatí (*)	-	-	-	3
Segona llengua estrangera (*)	-	-	-	3
Tecnologia (*)	-	-	-	3
Tutoria	1	1	1	1
TOTAL	30	30	32	32

BATXILLERAT, FP I EDUCACIÓ D'ADULTS

■ Batxillerat

- Decret 102/2008, d'11/07 del Consell, pel qual s'estableix el currículum del Batxillerat (DOCV 15.07.2008).
- Ordre de 24/11/2008, de la Conselleria, sobre avaluació en batxillerat en la Comunitat Valenciana (DOCV 15/12/2008).
- Ordre de 17/06/2009, de la Conselleria d'Educació, per la qual es regulen les matèries optatives en el batxillerat (DOCV 07/07/2009).
- Ordre de 19/06/2009, de la Conselleria, per la qual es regula l'organització i el funcionament del batxillerat diürn, nocturn i a distància a la C.V. (DOCV 30/06/2009).

■ Formació de persones adultes (FPA)

- Llei 1/95, de 20 de gener, de la Generalitat Valenciana, d'FPA (DOCV 31/01/1995).
- Decret 220/1999, del Consell, pel qual es regulen els programes formatius que figuren en la Llei 1/95, de 20 de gener, de la Generalitat Valenciana, i s'estableix el currículum (DOCV 18/02/2000).
- Ordre de 14 de juny de 2000 que regula la implantació dels programes formatius dirigits a la formació de persones adultes, i que dicta instruccions per a l'organització i funcionament dels centres d'FPA (DOCV 28/06/2000).

■ Formació professional

Normativa bàsica:

- Llei orgànica 2/2002, de les qualificacions i de la formació professional (BOE 20/06/2002).
- R.D. 1538/2006, de 15/12, que estableix l'ordenació general de la F.P. (BOE 03/01/2007).
- R.D. 777/1998, de 30/04, pel qual es desenvolupen aspectes de l'ordenació d'FP (BOE 08/05/1998)
- Catàleg Nacional de les Qualificacions Professionals: http://www.educacion.gob.es/educa/in-cual/ice_catalogoWeb.html

Normativa pròpia del País Valencià:

- Decret 115/2008, d'1 d'agost, del Consell, pel qual es regulen els centres integrats d'FP (DOCV 05/08/08).
- PQPI: Ordre de 19 de maig de 2008, de la Conselleria d'Educació, per la qual es regulen els programes de qualificació professional inicial (DOCV 23/06/08).

• Ordre 78/2010, de 27 d'agost, de la Conselleria d'Educació, per la qual es regulen determinats aspectes de l'ordenació i organització acadèmica dels cicles formatius d'FP (DOCV 3/09/2010).

• **Avaluació:** Ordre 79/2010, de 27 d'agost, de la Conselleria d'Educació, per la qual es regula l'avaluació de l'alumnat dels cicles formatius d'FP (DOCV 6/09/2010).

• **FCT:** Resolució d'1 de setembre de 2010, de la Direcció General d'Avaluació, Innovació i Qualitat Educativa i de la Formació Professional de la Conselleria d'Educació, per la qual es publiquen els documents i models de gestió del mòdul professional de Formació en Centres de Treball (DOCV 8/09/2010 i correcció d'errades en DOCV 10/09/2010).

• **Novetat:** Resolució de 9 de juny de 2011, de la Direcció General d'Ordenació i Centres Docents, de la Direcció General d'Avaluació, Innovació i Qualitat Educativa i de la Formació Professional i de la Direcció General de Personal, per la qual es dicten instruccions sobre ordenació acadèmica i d'organització de l'activitat docent dels centres que durant el curs 2011-2012 impartisquen cicles formatius d'FP (DOCV 17/06/2011).

• **Novetat:** Resolució de 10 de juny de 2011, de la Secretaria Autonòmica d'Educació, de la Conselleria d'Educació, per la qual es publica la relació d'especialitats i mòduls de cicles formatius amb dedicació susceptible de desdoblament per al curs 2011-2012 (DOCV 28/06/2011).

• **FP a distància:** Ordre de 4 de juliol de 2008, de la Conselleria d'Educació, per la qual es regula l'organització de les ensenyances dels Cicles Formatius de Formació Professional en la modalitat semipresencial o a distància en centres públics de la Comunitat Valenciana (DOCV 31/07/08).

REIVINDICACIONS PENDENTS

■ Batxillerat

- Continuitat dels Programes d'Ensenyament en Valencià.
- Manteniment de les tres hores de Filosofia.
- Continuitat d'Història de la música com a optativa de 1r.
- Manteniment de l'actual estructura d'oferta d'economia i aplicació en 2n.
- Oferta en tots els centres de la modalitat de batxillerat científicotecnològic sense condicionar-ho al nombre d'alumnat.

■ Formació Professional

- Ràtio màxima de 20 alumnes per aula, amb desdoblaments en els mòduls pràctics.
- Disseny d'una formació i orientació laboral orientada cap a una cultura sindical solidària i participativa en el món del treball.

RECULL DE NORMATIVA AL WEB DE SINDICAT

http://enxarxats.intersindical.org/legiseduca/index_legiseducativa.htm

NORMATIVA

PROGRAMES D'ATENCIÓ A LA DIVERSITAT

<http://www.edu.gva.es/ocd/areaord/val/atdiversidad.htm>

PROGRAMA PASE

El Programa d'Acollida al Sistema Educatiu (PASE) representa una mesura de suport temporal (màxim, un curs) destinada a l'alumnat estranger de nova incorporació. En una primera fase, ofereix suport a l'alumnat que desconeix la llengua d'ensenyament del centre. En una fase posterior, dóna suport a l'alumnat amb deficiències en les àrees o matèries, principalment les instrumentals, per a facilitar-li la seua ràpida integració escolar. La metodologia del PASE integra l'aprenentatge lingüístic amb els continguts de les àrees i matèries.

Horari setmanal de l'alumnat:

- Àrea específica (Integra els continguts de les àrees Coneixement del medi, Castellà: llengua i literatura, Valencià: llengua i literatura i Matemàtiques): 14 h.
- Amb el grup de referència: 11 h.

COMPENSACIÓ EDUCATIVA

El programa de compensació educativa (PCE) atén la resta de l'alumnat estranger, proporcionant recursos personals i materials, d'acord amb el pla específic presentat per cada centre segons les necessitats educatives específiques del seu alumnat.

PROGRAMES DEL PLA PROA

Els programes PROA són el PAE i el Programa de suport i reforç als instituts.

El Programa d'acompanyament escolar (PAE) està destinat a l'alumnat de centres públics d'educació primària i d'IES, en desavantatge educatiu les famílies del qual no poden proporcionar-li el suport necessari fora de l'horari escolar, però adquireixen un compromís amb el centre.

Amb el PROA, grups d'uns 12 alumnes treballen fora de l'horari lectiu durant quatre hores setmanals atesos per una professora o un professor que orienta el seu treball escolar, els ajuda a desenvolupar l'hàbit lector, l'expressió escrita i la resolució de problemes, i potencia la seua autoestima i l'autonomia davant de l'estudi.

El Programa de Suport i Reforç es desenvolupa en instituts de secundària que escolaritzen una proporció important d'alumnat en condició de desavantatge educatiu associat amb l'entorn, amb dificultats generalitzades en l'aprenentatge. El programa té com a objectiu millorar l'organització i funcionament del centre, així com les expectatives escolars de l'alumnat. Per a això, ofereix actuacions en els àmbits següents:

- Atenció directa a l'alumnat: transició de primària a l'ESO, foment de la lectura i reforços acadèmics complementaris, desenvolupament de capacitats...
- Col·laboració amb les famílies.
- Relació amb l'entorn per a resoldre problemes com l'absentisme o per a facilitar la inserció social de l'alumnat.

PROGRAMES DE QUALIFICACIÓ PROFESSIONAL INICIAL

Els PQPI representen una oferta formativa bàsica, adaptada a les necessitats específiques de l'alumnat què, o bé corre el risc d'abandonar l'ensenyament reglat, o bé ja ho ha fet sense aconseguir els objectius previstos en l'ESO.

Els PQPI tenen una triple finalitat professionalitzadora, madurativa i propedèutica.

- Modalitats: aules de qualificació, tallers de qualificació, programes de qualificació, i programes polivalents: aules i tallers.
- Constitució de grups: per a les modalitats d'aules i tallers de qualificació professional inicial, ordinàries o polivalents, el nombre màxim d'alumnes serà de quinze i el mínim de 10 per grup.
- Per al professorat: la impartició dels programes PQPI té la consideració de "tasca d'especial dificultat" a l'efecte que es determinen en els diferents concursos de trasllats.

PROGRAMA D'ALTES CAPACITATS

Objectiu: atendre l'alumnat d'altres capacitats a fi d'avaluar els resultats obtinguts i generar bones pràctiques per a la seua posterior difusió.

PROGRAMES DE PREVENCIÓ D'ABANDONAMENT ESCOLAR

Els objectius específics d'aquest programa són:

- a) Garantir a l'alumnat uns coneixements, procediments i actituds bàsics que contribuïsquen al seu desenrotllament en la vida activa i adulta.
- b) Propiciar la maduresa de l'alumnat, desenrotllant la seua competència personal, social i prelaboral, com a forma d'aconseguir el màxim desenrotllament personal.
- c) Prevenir l'abandó escolar prematur i fomentar la integració socioeducativa de l'alumnat amb necessitats d'adaptació, recolzant-li en el seu itinerari educatiu i en la seua etapa de transició a la vida activa.

- Alumnat: El grup d'alumnes que desenvoluparà el programa estarà comprés, ordinàriament, entre 8 i 15; podent-se autoritzar programes a centres que no complisquen aquest requisit amb justificació prèvia suficient.
- Horari del programa: L'horari de treball setmanal assignat al conjunt dels àmbits serà de 32 hores, Es podrà dissenyar una optativa de desenrotllament personal i orientació professional de 2 hores setmanals, o incorporar-la en algun dels àmbits per a garantir la formació per al desenrotllament personal i la integració escolar.

Setmanalment el programa comptarà amb una sessió de tutoria grupal. A més, en l'horari de cada àmbit, es dedicarà un període setmanal per a l'acció tutorial. Finalment, el professor-tutor del programa desenvoluparà sessions individuals de tutoria i mantindrà contacte assidu amb la família o representants legals de l'alumnat.

PROGRAMES DE DIVERSIFICACIÓ CURRICULAR (PDC)

- Es generalitza la possibilitat de fer dos cursos.
- Programa de diversificació curricular per atendre els diferents interessos, capacitats i motivacions de l'alumnat en 3r i 4t d'ESO.
- 3r ESO. PDC1: La nova estructura és: set hores de matèries comunes, 19 de matèries específiques i sis d'optatives.
- 4t ESO. PDC2: La nova estructura és: 12 hores de matèries comunes, 19 de matèries específiques i una d'optativa.
- Principal novetat. Els dos cursos incorporen un àmbit pràctic de tres hores.

PROGRAMES D'ADAPTACIÓ CURRICULAR EN GRUP (PACG)

Els PACG continuen en les mateixes condicions, tot i que aniran reduint-se per la implantació dels nous programes PQPI.

DIFERÈNCIES INDIVIDUALS

- Decret 39/1998, de 31 de març, d'ordenació de l'educació per a l'atenció de l'alumnat amb necessitats educatives especials (DOGV 17/04/1998, modificat pel Decret 227/2003, de 14 de novembre, del Consell, en DOGV 18/11/2003).
- Ordre de 16 de juliol de 2001 per la qual es regula l'atenció educativa a l'alumnat amb necessitats educatives especials escolaritzat en centres d'Educació Infantil (2n cicle) i Educació Primària (DOGV 17/09/2001).
- Ordre de 18 de juny de 1999 de la Conselleria de Cultura, Educació i Ciència, per la que es regula l'atenció a la diversitat en l'Educació Secundària Obligatoria (DOGV 29/06/1999).
- Ordre de 4 de juliol de 2001, de la Conselleria de Cultura i Educació, per la qual es regula l'atenció a l'alumnat amb necessitats de compensació educativa (DOGV 17/07/2001).

REIVINDICACIONS PENDENTS

- Pla interdepartamental de les institucions públiques locals i autonòmiques per a la compensació de desigualtats i la prevenció del desarrelament i la marginació social. Plans d'acollida per a l'alumnat immigrant.
- Creació d'una xarxa per a la intervenció coordinada de professionals de tots els àmbits de l'administració: personal educador i mèdic, d'assistència social i mediació cultural, per millorar la convivència i compensar les desigualtats.

L'ESTAT DE LES NEGOCIACIONS

■ **Recol·locació.** Continua sense tancar-se l'acord que resolga el problema del professorat que va perdre el seu lloc de treball i que veu passar els anys sense una solució definitiva. La Conselleria s'ha compromès a garantir l'estabilitat, des de setembre de 2009, al personal recol·locat extra-plantilla.

A finals del mes d'abril d'aquest any, l'Administració ens convocà a una reunió de seguiment — l'única de tot l'any— amb un sol punt en l'ordre del dia: el de la recol·locació de docents de centres en crisi. Tornarem a insistir en la vella proposta de recol·locar als docents en la borsa d'interins pública.

La manca de voluntat negociadora per part de les dues patronals més importants del sector, amb les quals hi ha hagut un seguit de reunions, ha impossibilitat tot avanç en aquest tema.

Cap a finals del mes d'abril de 2010, l'Administració ens convocà a una reunió de seguiment —l'única de tot l'any— amb un sol punt en l'ordre del dia el de la recol·locació de docents de centres en crisi. Tornarem a insistir en una vella proposta, recol·locar als docents en la borsa d'interins pública. Recordem també que hi ha un acord de 2002 al respecte entre Conselleria, patronals i sindicats, on ja venia plasmada aquesta opció. Aleshores no és algo que ens vingui de nou. En aquesta reunió de Comissió de Seguiment acordarem reunir-se patronals i sindicats a posteriori per a determinar una sèrie de criteris on es vegueren recollits en un esborrany, i així doncs, clarificar de cara als tècnics de Conselleria, en quin ordre entraran a formar part els treballadors d'aquesta borsa de concertada en la borsa d'interins de pública, si és que a la llarga el treballador opta per aquesta opció.

Arribat aquest punt els sindicats hem quedat que passarem el més aviat possible a les patronals els criteris baremats i consensuats per nosaltres a les patronals i aquestes al mateix temps, proposen reformular l'acord de recol·locació —senyalat adés—, afegint aquests criteris, si es cal, per a donar-lo a l'Administració.

■ **Paga de 25 anys.** Després d'abonar, en 2008, les pagues pendents des de 2006, Educació afirma que l'abonament de les pagues d'antiguitat generades en 2009 requereixen l'autorització de la Conselleria d'Hisenda, en no estar pressupostades. És el mateix pretext de sempre.

La reclamació de qualsevol quantitat econòmica es pot realitzar fins a un any després que es genera el dret de cobrament. Per tal de fer efectiu aquest dret cal encetar el procediment de reclamació dins d'aquest termini.

■ **Deshomologació retributiva.** El dia 20 d'octubre de 2010, en una reunió de mesa sectorial amb l'administració, la secretària d'Educació, Conxa Gómez, va confirmar als sindicats l'abonament de

part del deute econòmic de 2008 que es correspon a l'aplicació de l'acord del 8 de maig de 2007; recordem, però, que els mòduls pressupostaris de l'any 2008 per a l'ensenyament concertat no van ser suficients per arribar al 100% d'homologació amb l'ensenyament públic.

La diferència salarial entre nosaltres i el professorat de l'ensenyament públic va ser:

Infantil i primària:	699,92
Mestres de 1r cycle ESO:	0,68
Llicenciats/des 1r cycle ESO:	533,12
2º cycle ESO i cicles formatius:	534,52
Batxillerat:	699,93

L'abonament del deute econòmic de 2008 al docent de la concertada es va fer efectiu en una sola nòmina a finals del mes de desembre de 2010, saldant així el compromís adquirit per l'Administració i que des de feia dos anys estàvem reclamant el sindicat de l'ensenyament.

Queda encara per saldar el 27% del deute als docents de les categories d'infantil i primària, així com els de cicles formatius. Aquest percentatge continuarem reclamant-lo a l'administració en les properes meses de negociació.

■ **Plantilles d'infantil.** El sector segueix sense disposar de les mateixes plantilles d'infantil que els centres públics. Com que l'administració va incomplir la seua proposta anterior, enguany ha presentat una nova proposta que preveu l'augment progressiu de plantilles, fins a l'equiparació, en 2010- 2011. La proposta, encara pendent de subscripció definitiva, consisteix a:

- 2010. Un professor/a més en centres de dos i de tres línies. L'administració no ha concretat el termini de l'aplicació d'aquests increments, tot i que els representants sindicals han exigut que es materialitze en gener.
- 2011. Increment d'un professor/a en centres de tres línies i de dos en centres de quatre línies.

■ **Plantilles de cicles formatius.** La negociació de les plantilles de formació professional està suspesa des de l'últim trimestre de 2005. L'administració proposa introduir des de 2009/10 els aspectes que es puguen incloure en els pressupostos de 2010, per a negociar posteriorment un acord de plantilles. Pel que fa al futur de les plantilles de cicles formatius, sindicats i patronals coincideixen que és un aspecte que es va negociar en 2005 i que ara només cal un acord per a aplicar-ho.

■ **Complement de formació (sexennis).** L'addenda de 28 de juliol de 2004, signada per les organitzacions sindicals, les patronals i la Conselleria, contempla l'acord d'abonament dels sexennis a par-

tir de gener de 2007. El complement de formació no és objecte de negociació en les meses tècniques i meses de seguiment des de fa molt de temps. L'STEPV sempre ha reivindicat l'homologació dels sexennis per al docent de la concertada.

El passat 25 d'octubre de 2010 en una reunió on estaven les dos principals patronals del sector i les organitzacions sindicals, entre elles l'STEPV, acordarem treballar conjuntament un esborrany on s'arreglessen les demandes de cursos tant de patronals com de docents. Manifestarem una sèrie de criteris a les patronals que nosaltres els sindicats ja hem consensuat entre nosaltres com a vàlids i factibles d'aplicar en aquest esborrany.

Continuarem treballant aquest esborrany en les properes reunions amb patronals per a després presentar-ho conjuntament a l'Administració.

■ **Complement autonòmic PAS.** El 17 de desembre de 2009 començarem les negociacions per la descongelació del complement autonòmic del personal d'administració i serveis (PAS). Recordem que porta congelat des de 2005.

En la reunió del 25 d'octubre de 2010 les patronals continuaren insistint en que no poden donar diners a "compte" al personal del PAS com se'ls havia requerit per part dels sindicats del sector, ja que no s'ha signat el Conveni VI de Concertada d'abast estatal a Madrid.

Argumenten que fins que no se signe, no poden saber les taules salarials que s'aproven. Així doncs, no es pot saber el tant per cent que s'aplica a aquest personal. D'aquesta manera es neguen a pagar res a compte i aconsellen a fer-ho així als seus representats, les entitats titulars dels centres.

Nosaltres els sindicats hem insistit que és factible buscar fórmules tots junts, patronals i sindicats, per a veure incrementat el mòdul d'Altres Despeses que abona la Conselleria a les patronals no haver d'esperar, així, a que se signe el Conveni VI a Madrid.

D'aquesta manera l'increment afectaria satisfactòriament amb una pujada d'un 12% que equival a 30 euros més o menys, i vindria reflectit en el complement autonòmic.

L'STEPV continuarà reclamant el pagament delegat per al PAS, com tenen els treballadors i treballadores docents de la concertada.

PERMISOS

V Conveni Col·lectiu d'Empreses d'Ensenyament Privat sostingudes totalment o parcialment amb fons públics BOE 17/01/2007, modificat en alguns articles per la Llei Orgànica 3/2007 de 22 de març per a la igualtat efectiva entre hòmens i dones. BOE 23/03/07, integrada en l'Estatut dels Treballadors.

MOTIU	ARTICLE	DOCUMENTACIÓ	DURACIÓ	OBSERVACIONS
Matrimoni.	Art. 37.1	Avís o sol·licitud prèvia.	15 dies.	Retribuït.
Naixement o defunció de fill/a. Malaltia greu, hospitalització defunció del cònjuge o de parents fins segon grau de consanguinitat o afinitat.	Art. 37.2	Avís o sol·licitud prèvia i justificació. (Ex. Certificat mèdic)	3 dies, 5 per a desplaçaments superiors a 150 Km.	Retribuït.
Intervenció quirúrgica sense hospitalització que precise repòs domiciliari fins segon grau de consanguinitat o afinitat	Art. 37.3-b Estatut dels Treballadors.	Avís o sol·licitud prèvia i justificació. (Ex. Certificat mèdic)	2 dies, 4 dies en cas de desplaçament	Retribuït.
Trasllat del domicili habitual	Art. 37.3	Avís o sol·licitud prèvia i justificació.	1 dia.	Retribuït.
Boda d'un parent fins segon grau de consanguinitat o afinitat.	Art. 37.4	Avís o sol·licitud prèvia i justificació.	1 dia.	Retribuït. El dia ha de coincidir amb el de la cerimònia.
Per al compliment d'un deure de caràcter públic i personal	Art. 37.5	Avís o sol·licitud prèvia i justificació.	Temps indispensable	Retribuït.
Per a la realització d'exàmens prenatals i tècniques de preparació al part.	Art. 37.6	Avís o sol·licitud prèvia i justificació.	Temps indispensable	Retribuït.
Assumptes propis.	Art.38	Avís o sol·licitud prèvia amb 15 dies d'antelació.	Fins a 15 dies	No retribuït. No pot ser coincident amb el d'un altre treballador/a del mateix nivell o branca de grup. Pot fraccionar-se en dos períodes
Maternitat, adopció, acolliment permanent o preadoptiu, o risc durant l'embaràs.	Art. 39. Art. 38 i 48 Estatut dels Treballadors	Avís o sol·licitud prèvia i justificació.	En general 16 setmanes.	Retribuït. Quan el període de vacances fixat en el calendari de l'empresa coincideixca en el temps amb una incapacitat temporal derivada de l'embaràs, el part o la lactància natural, o amb el permís maternal, es tindrà dret a disfrutar les vacances en data diferent de la de la incapacitat temporal o la del permís.
Permís per paternitat.	Art 48 del ET Llei 9/2009 modificada pel projecte de presuposts generals 2011	Avís o sol·licitud prèvia.	13 dies més 2 a partir del segon fill. Quatre setmanes més dos a partir del segon fill a partir de l'1 de gener de 2012	Retribuït. En el supòsit de part, ho disfrutarà l'altre progenitor.
Lactància.	Art.40	Avís o sol·licitud prèvia. Quan es vulga acumular el permís de lactància en nivells concertats amb pagament delegat se sol·licitarà com a mínim 25 dies abans de la finalització de la baixa per maternitat.	1 hora d'absència que podrà dividir-se en dues fraccions de mitja hora fins als 9 mesos del xiquet/a. Per als nivells concertats en pagament delegat, es podrà acumular en 30 dies (segons l'acord de 9 d'abril de 2008 amb la Conselleria d'Educació)	Retribuït. No pot simultaniejar-ho pare i mare. La concreció horària la determina el treballador/a. Possibilitat d'acumular-se en jornades completes mitjançant un acord amb l'empresa.
Atenció de familiars que no puguin valdre's per si mateixos.	Art.41. Art. 37.5 Estatut dels Treballadors	Avís o sol·licitud prèvia. Reincorporació a la jornada habitual. Avís amb 15 dies d'antelació. Avís o sol·licitud prèvia	Reducció de la jornada entre un octau i la mitat de la seua duració. Reducció de la jornada entre un octau i la meitat de la seua duració.	Reducció proporcional del salari. No poden simultaniejar-ho pel mateix subjecte causant dos o més treballadors/es de la mateixa empresa. La concreció horària i el període de reducció el determina el treballador/a.
Atenció de menor de 8 anys.	Art.41. Art. 37.5 Estatut dels Treballadors	Avís o sol·licitud prèvia. Reincorporació a la jornada habitual. Avís amb 15 dies d'antelació.	Reducció de la jornada entre un octau i la mitat de la seua duració. Reducció de la jornada entre un octau i la meitat de la seua duració.	Reducció proporcional del salari. No poden simultaniejar-ho pel mateix subjecte causant dos o més treballadors/es de la mateixa empresa. La concreció horària i el període de reducció el determina el treballador/a.
Cursos organitzats per l'empresa.	Art.42	Avís o sol·licitud prèvia. Justificació de matrícula i assistència.	Duració del mateix.	Retribuït. L'empresa haurà d'abonar matrícula, desplaçaments i residència. Es facilitarà l'accés a cursos per a l'aprenentatge de la llengua de la Comunitat..

Quan sol·liciteu els permisos per escrit cal que demaneu a l'empresa que la seua concessió siga per escrit i estiga signada i segellada.

PERMISOS

V Conveni Col·lectiu d'Empreses d'Ensenyança Privada sostingudes totalment o parcialment amb fons públics BOE 17/01/2007, modificat en alguns articles per la Llei Orgànica 3/2007 de 22 de març per a la igualtat efectiva entre hòmens i dones. BOE 23/03/07, integrada en l'Estatut dels Treballadors.

MOTIU	ARTICLE	DOCUMENTACIÓ	DURACIÓ	OBSERVACIONS
Exàmens oficials.	Art.43	Avis o sol·licitud prèvia. Justificació d'assistència.	Temps indispensable	Retribuït.
Per a realitzar funcions sindicals.	Art.83	Avis o sol·licitud prèvia.	Segons legislació vigent.	Retribuït.
Per designació o elecció per a un càrrec públic.	Art.45.1	Documentació acreditativa. Sol·licitar reingrés 30 dies abans.	Temps indispensable	Excedència forçosa. No retribuïda. Reserva de lloc de treball i còmput d'antiguitat. Sempre que impossibilita l'assistència al treball.
Per l'exercici de funcions sindicals.	Art. 45.2	Documentació acreditativa. Sol·licitar reingrés 30 dies abans..	Temps indispensable	Excedència forçosa. Retribuïda. Reserva de lloc de treball i còmput d'antiguitat. Sempre que es tinga representativitat en el Conveni.
Per al perfeccionament professional.	Art.45.3	Documentació acreditativa. Sol·licitar reingrés 30 dies abans.	Un curs escolar.	Excedència forçosa. No retribuïda. Reserva de lloc de treball i compute d'antiguitat. Mínim de 10 anys d'exercici actiu en la mateixa empresa. 4 anys si és conseqüència d'adequació a innovacions educatives de l'empresa.
Atenció de familiars que no puguin valdre's per si mateixos.	Art.46.1 Art.46.3 Estatut dels Treballadors	Documentació acreditativa. Sol·licitar reingrés 30 dies abans.	Màxim 3 anys.	Excedència especial. No retribuïda. Reserva de lloc de treball i còmput d'antiguitat. Podrà disfrutar-se de forma fraccionada.
Atenció de fills (naturals, adopció o acolliment permanent o preadoptiu, encara que estos siguen provisionals)	Art. 46.2 Art. 46.3 Estatut dels Treballadors	Documentació acreditativa. Sol·licitar reingrés 30 dies abans.	Màxim 5 anys a comptar de la data de naixement o si és el cas de la resolució judicial o administrativa.	Excedència especial. No retribuïda. Reserva de lloc de treball i còmput d'antiguitat. Podrà disfrutar-se de forma fraccionada. No podran simultaniejar-ho el pare i la mare si són del mateix centre de treball.
Participació en projectes de cooperació per al desenvolupament o d'ajuda humanitària internacional	Art.47	Documentació acreditativa. Sol·licitar reingrés 30 dies abans.	Mínim 1 any i màxim 3 anys.	Excedència voluntària. No retribuïda. Reserva de lloc de treball i còmput d'antiguitat.
Excedència voluntària	Art. 48 Art. 46.2 Estatut dels Treballadors.	Avis o sol·licitud prèvia. Sol·licitar reingrés 30 dies abans.	Mínim de 4 mesos i màxim de 5 anys.	No retribuïda. Antiguitat mínima d'1 any i 4 anys anteriors sense exc edència. Dret a reingrés només en casos de vacant en especialitat o categoria laboral.

Sempre que se sol·licita una excedència cal fer-ho per escrit i demanar-li a l'empresa que la seua concessió siga per escrit i estiga signada i segellada.

GRAUS DE CONSANGUINITAT O AFINITAT

- Familiars de 1r grau: pare/mare, sogre/a, fill/a, cònjuge, nora i gendre.
- Familiars de 2n grau: avi/a tant directes com polítics, germans/es cunyats/des i néts/es.
- Familiars de 3r grau: oncles/ties i nebots/es.
- Familiars de 4t grau: cosins.

* XIII Conveni Col·lectiu de Centres d'Assistència, Atenció, Diagnòstic i Rehabilitació i Promoció de persones amb discapacitat. Podeu consultar els permisos i excedències d'aquest conveni en la pàgina web del sindicat:: www.intersindical.org/stepv/privada/privada.html

RETRIBUCIONS

RETRIBUCIONS DOCENTS DE L'ENSENYAMENT CONCERTAT (2011)

	SOU BASE	C.R.V.	TOTAL	JUNY 2010	REBALLADA GENER 2011	TOTAL REBALLADA
Mestres Infantil / Primària	1.570,09	414,64	1984,73	70,98	37,09	108,07
Mestres ESO 1r-2n	1.570,09	524,21	2094,30	75,42	38,40	113,82
Llicenciada/at ESO 1r-2n	1.706,95	517,52	2224,47	102,52	60,67	163,19
Llicenciada/at ESO 3r-4t, F.P.	1.843,78	380,69	2224,47	102,52	60,67	163,19
Llicenciada/at Batxillerat	1.921,01	303,69	2224,47	102,52	60,67	163,19

TAULES SALARIALS DEL 2008, pendents de negociació de la pujada del 2% .

CÀRRECS UNIPERSONALS

	PRIMÀRIA		1R CICLE ESO		2N CICLE ESO		BATXILLERAT		CICLES FORMATIUS	
	Salari	Trienni	Salari	Trienni	Salari	Trienni	Salari	Trienni	Salari	Trienni
Director	335,05	12,50	335,05	12,50	381,28	18,34	381,28	18,34	371,06	17,85
Sotdirector	241,11	11,11	241,11	11,11	335,05	16,10	335,05	16,10	326,05	15,66
Cap d'Estudis	216,94	10,42	216,94	10,42	335,05	16,10	335,05	16,10	311,68	15,14
Cap de Dept.	192,94	9,27	192,94	9,27	272,11	13,07	272,11	13,07	265,44	12,74

DEUTES DE LA CONSELLERIA AL PERSONAL DOCENT DE CENTRES CONCERTATS *

Infantil i Primària	152,23
Mestres 1r cicle d'ESO	0
Llicenciats/des 1r cicle d'ESO	0
2º cicle d'ESO i cicles formatius	0
Batxillerat	152,24

DEUTES DE LA CONSELLERIA AL PERSONAL DOCENT DE CENTRES CONCERTATS que ja no treballen on treballaven en 2008**

Infantil i Primària	699,92
Mestres 1r cicle d'ESO	0,68
Llicenciats/des 1r cicle d'ESO	533,12
2º cicle d'ESO i cicles formatius	534,52
Batxillerat	699,93

*Quantitat que encara queda del deute que hi havia en concepte d'omologació de 2008 i que Conselleria va pagar totalment als/les mestres d'ESO, i professors/es d'ESO, però no més en un 78% aproximadament als/les mestres d'infantil i primària i als /les professor/es de batxillerat en desembre de 2010. **Tot el personal que va generar els endarreriments en centres en els quals ara no treballa està pendent de cobrar-ho tot.

***Hi ha centres que han pujat el sou base a compte de la hipotètica pujada salarial del futur sisé conveni.

PERSONAL D'ADMINISTRACIÓ I SERVEIS***

2.1 PERSONAL ADMINISTRATIUPERSONAL D'ADMINISTRACIÓ I SERVEIS

Categoria	Salari	Trienni	Compl. PV *
CAP D'ADMINISTRACIÓ O SECRETARIA	1.184,25	36,55	149,77
CAP DE NEGOCIAT	997,33	31,22	150,75
OFICIAL COMPTABLE	951,51	30,86	151
RECEPCIONISTA. TELEFONISTA	832,82	30,86	151,62
AUXILIAR	832,82	30,86	151,62

2.2 PERSONAL AUXILIAR

Categoria	Salari	Trienni	Compl. PV *
CUIDADOR/A	869,86	30,86	151,43

2.3 PERSONAL DE SERVEIS GENERALS

2.3.A. PERSONAL DE PORTERIA I VIGILÀNCIA

Categoria	Salari	Trienni	Compl. PV *
CONSERGE	997,16	30,86	150,76
PORTER/A	869,86	30,86	151,43
GUARDA. VIGILANT	832,82	30,86	151,62

2.3.B PERSONAL DE NETEJA

Categoria	Salari	Trienni	Compl. PV *
GOVERNANT/A	997,16	30,86	150,76
EMPLEAT/DA DE SERVEI DE NETEJA, DE COSTURA, LLAVAT I PLANXA	832,82	30,86	151,62

2.3.C PERSONAL DE CUINA I MENJADOR

Categoria	Salari	Trienni	Compl. PV *
CUINER	906,95	30,86	151,23
AJUDANT DE CUINA	869,86	30,86	151,43
EMPLEAT/DA DEL SERVEI DE MENJADOR	832,82	30,86	151,62

2.3.D PERSONAL DE MANTENIMENT I OFICIS GENERALS

Categoria	Salari	Trienni	Compl. PV *
OFICIAL DE PRIMERA D'OFICIS	951,51	30,86	151
OFICIAL DE 2ª D'OFICIS	869,86	30,86	151,43
EMPLEAT/DA DE MANTENIMENT, JARDINERIA I OFICIS DIVERSOS	832,82	30,86	151,62

2.3.E CONDUCTORS

Categoria	Salari	Trienni	Compl. PV *
CONDUCTORS	951,51	30,86	151

*El complement autonòmic del Personal d'Administració i Serveis roman congelat des de 2006 per l'absència de voluntat negociadora de les patronals.

RESPECTE ALS ENDARRERIMENTS DE 2008

Tot aquell docent amb pagament delegat de concertada que va donar classe durant el curs 2008 i que encara no ha cobrat els endarreriments d'aquest any perquè els va generar en un centre en el qual ara no treballa, passaran a cobrar-los segons paraules textuais de tècnics del Departament de nòmines de la conselleria d'Educació quan hi haja "pressupost suficient per a aquest menester". Cal recordar que en la reunió del dia 20 d'octubre de 2010 amb l'administració, la secretària d'Educació Conxa Gómez va confirmar als sindicats l'abonament de part del deute econòmic de 2008: els quals en els mòduls pressupostaris de l'any 2008 per a l'ensenyament concertat no

van ser suficients per arribar al 100% d'homologació amb l'ensenyament públic. Recordem que la diferència salarial entre nosaltres i els companys de pública va ser la següent:

Des del sector de privada de l'STEPV pensem que aquesta inesperada informació ha sigut callada per la Conselleria. Els endarreriments de 2008 s'han pagat amb el retall salarial que es va produir en 2010. Els docents que han canviat de centre de treball com aquell personal que treballa en el lloc dels que ja no estan en el sector van sofrir una baixada de sou. Per tant pensem que no es pot fer l'agravi comparatiu amb la gent que continua treballant al mateix centre i que sí han cobrat.

DIFERÈNCIA SALARIAL ENTRE PRIVADA I PÚBLICA

Infantil i primària:	699,92 €
Mestres de 1r cicle ESO :	0,68 €
Llicenciats/des 1r cicle ESO:	533,12 €
2º cicle ESO i cicles formatius:	534,52 €
Batxillerat:	699,93 €

FORMACIÓ

PLA DE FORMACIÓ STEPV CURS 2011-2012

Aquest Pla de formació es presentarà a la conselleria d'Educació, Formació i Ocupació segons l'Ordre 99/2010, de 21 de desembre, per tal de rebre el seu reconeixement, certificació, registre i valoració com a formació permanent del professorat.

L'alumnat que tinga una relació laboral amb la Conselleria té dret a la certificació gratuïta de les activitats de formació; per això és important indicar la vostra situació administrativa al fer el registre de la matrícula en l'activitat. Aquesta certificació estarà condicionada al reconeixement o no per part de la Conselleria d'Educació de cadascuna de les

nostres activitats.

A més a més, totes les nostres activitats estan conveniades amb la universitat de València, per tal que l'alumnat que no tinga una relació laboral amb la conselleria d'Educació pugui tindre la certificació, previ pagament de les taxes corresponents al Servei de Formació Permanent de la mateixa. Aquesta certificació també podrà demanar-la la resta de l'alumnat que li interesse tindre la certificació amb urgència i no pot esperar a la que emet la conselleria d'Educació.

Aquestes activitats formatives podran valorar-

se en totes les convocatòries, concursos o actes administratius que les consideren com a requisits o mèrits depenent de les bases de les mateixes en cada moment.

La informació actualitzada de cadascuna de les activitats (objectius, continguts, dades de realització, lloc, preus...) s'ha de consultar a la web de l'Escola Sindical de Formació Melchor Botella:

www.escolasindical.org

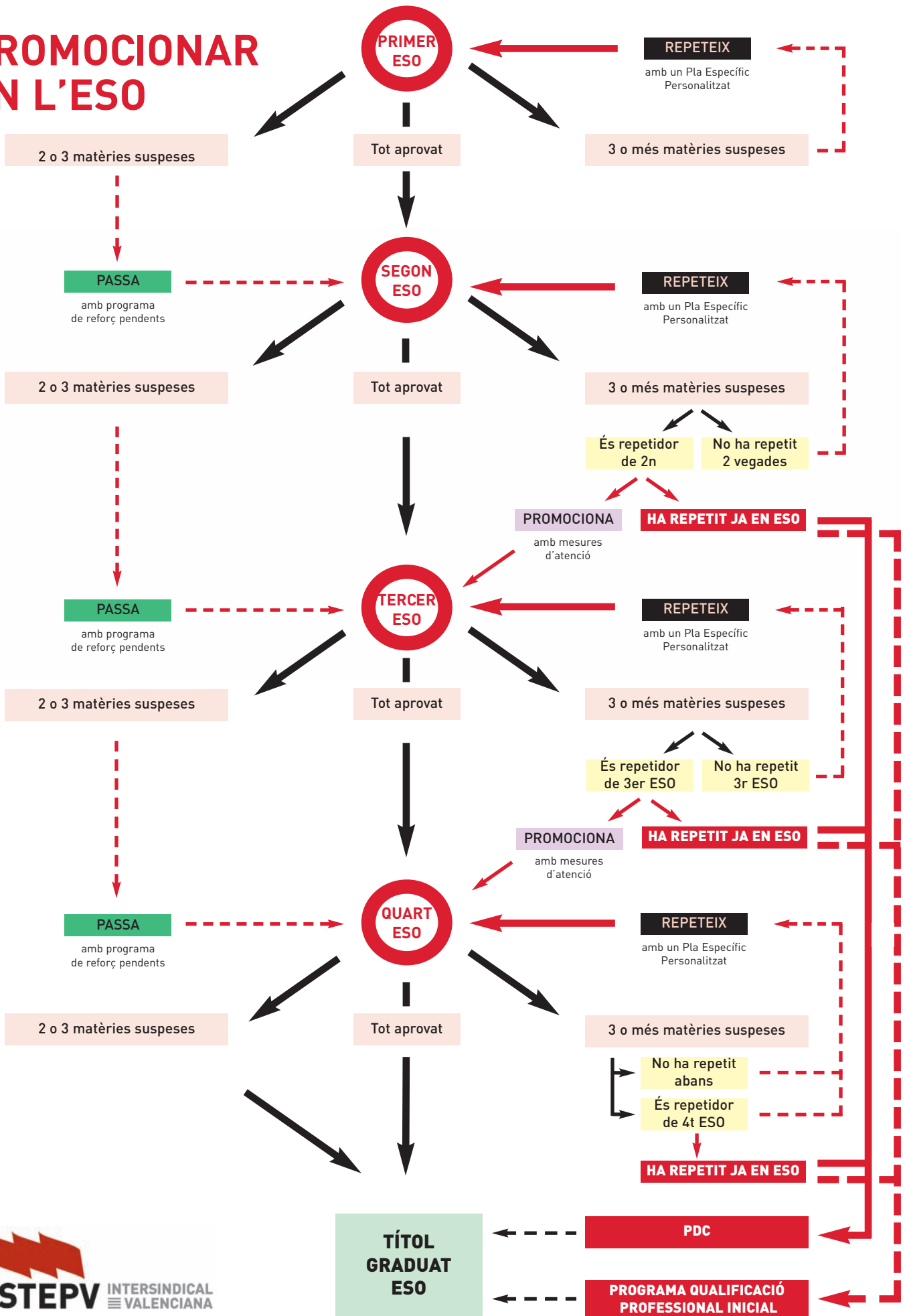
TIPUS	MODALITAT	TÍTOL	DURADA	TRIMESTRE	LLOC
JORNADES					
jornada	■	II jornades d'educació rural	20	1	Castelló
jornada	■	f.p.a.	10	1	Alacant
jornada	■	accés a la funció docent 2012	10		CS/V/A
jornada	■	isea	10		a determinar
jornada	■	II plurilingüisme	10		a determinar
jornada	■	III f.p.	10		a determinar
jornada	■	II spes	10		a determinar
GRUPS DE TREBALL					
grups de treball	■	grups freinet	30	1-2-3	diversos
SEMINARIS					
seminari	■	freinet: introducció a la renovació pedagògica	30	1	Benicàssim
seminari	■	freinet: introducció a la renovació pedagògica	30	2	Piles
CURSOS					
curs	■	normativa que regula les accions educatives a l'estranger	60	1	València
curs	■	la maleta de la ciència	30	2	Algemesí
curs	■	coaching i lideratge per als docents	30	2	Xàtiva
curs	■	tècniques per millorar la comunicació a l'aula	30	2	Castelló
curs	■	resolució de conflictes a l'aula	30	2	Castelló
curs	■	estratègies d'actuació en les situacions conflictives amb l'alumnat	30	2	Castelló
curs	■	creació de presentacions didàctiques amb prezi	30	1-2-3	aula virtual
curs	■	introducció a la programació didàctica	30	1-2-3	aula virtual
curs	■	programació didàctica avançada	30	1-2-3	aula virtual
curs	■	ús de la pissarra digital a l'aula	30	1-2-3	aula virtual
curs	■	creació de pàgines web educatives: nivell bàsic	30	1-2-3	aula virtual
curs	■	el blog com a recurs educatiu a l'aula	30	1-2-3	aula virtual
curs	■	avaluació amb ferramentes informàtiques	30	1-2-3	aula virtual
curs	■	fotografia digital per a docents	100	1-2-3	aula virtual
curs	■	introducció al disseny gràfic per ordinador	100	1-2-3	aula virtual

JORNADES Tenen com a objectiu aprofundir en temes d'interés sindical actuals rellevants en l'àmbit educatiu. **SEMINARIS** Tenen com a objectiu reflexionar i donar recursos sobre pràctiques de renovació pedagògica. Es realitzaran de forma intensiva en cap de setmana. Aquestes activitats únicament tindran certificació per part de la Universitat de València. **GRUPS DE TREBALL.** Són un punt de trobada per poder posar en comú diferents pràctiques educatives. Es realitzarà una sessió presencial conjunta inicial per tal de constituir els diferents grups de treball tenint en compte temàtica, lloc de procedència... i des-

prés es treballarà de forma autònoma. **MODALITAT PRESENCIAL** Poden incloure períodes no presencials fins al 25% de les hores. Alguns combinen treball en línia per l'Aula Virtual. Aquests cursos hauran de tindre com a mínim 15 alumnes per poder-se portar endavant. **MODALITAT EN LÍNIA** Com a novetat presentem una oferta formativa de cursos en línia amb diferents convocatòries de realització per a que l'alumnat trie l'espai temporal més adequat per poder realitzar-les. No serà necessari tindre un mínim d'alumnes per a la seua realització. **MATRÍCULA** Per a participar en qualsevol de les nostres ac-

tivitats, és necessari formalitzar la matrícula prèviament en la web. El pagament de les activitats, en cas necessari, es realitzarà en el mateix procés de formalització de la matrícula en línia. L'alumnat optarà pel pagament amb targeta de crèdit o per transferència electrònica. Serà necessari registrar-se en l'Aula Virtual amb anterioritat a la realització de l'activitat, en aquelles activitats que en part o en la seua totalitat es realitzen en línia.

PROMOCIONAR EN L'ESO



CONVENIS

CONVENI COL·LECTIU D'EMPRESSES D'ENSENYAMENT PRIVAT**SOSTINGUDES TOTALMENT O PARCIALMENT AMB FONS PÚBLICS
(PERSONAL D'ADMINISTRACIÓ I SERVEIS)****TÍTOL II: DEL PERSONAL****CAPÍTOL III: ORGANITZACIÓ DEL TREBALL.****Article 9. Organització del treball.**

La disciplina i organització del treball és competència de l'empresari i s'ha d'ajustar a l'Estatut dels treballadors.

Article 10. Grups i rames.

Grup 2. Personal d'administració i serveis:

Personal administratiu: Cap d'administració o secretària, Cap de negociació, oficial, comptable, recepcionista, telefonista, auxiliar, Personal auxiliar: cuidador/a.

Personal de serveis generals:

- Personal de porteria i vigilància: vedell, porter, guarda, vigilant.
- Personal de neteja: governant, empleat de servei de neteja, de costura, rentat i planxa.
- Personal de cuina i menjador: Cap de cuina, cuiner, ajudant de cuina, empleat de servei de menjador.
- Personal de manteniment i oficis generals: oficial de 1ra d'oficis, oficial de 2na d'oficis, empleat de manteniment, jardineria i oficis varis, conductors.

TÍTOL III: CONDICIONS LABORALS**CAPÍTOL I: JORNADA DE TREBALL.****Article 30. Jornada del personal d'administració i serveis:**

- La jornada anual serà de 1600 hores i el personal interí haurà de fer 40 hores més.
- La jornada setmanal serà de 38 hores de treball efectiu distribuïdes segons la necessitat de l'empresa, però no ha de superar les 8 hores diàries ni les 4 hores el dissabte.

L'empresari es pot reservar 57 hores més anuals que podrà distribuir al llarg de l'any encara que haja superat allò establert abans.

- Aquest personal gaudirà d'un dissabte lliure en setmanes alternes.
- Quant a les necessitats o característiques de l'empresa no permet dissabte i diumenge de dia i mig, el descans setmanal és farà entre setmana. En qualsevol cas, entre la fi de la jornada i el principi de la següent, hi haurà com a mínim 12 hores.

• Durant els mesos de juliol i agost i a les vacances escolars de nadal i setmana santa, aquest personal realitzarà jornada contínua, amb un màxim de 6 hores diàries i 48 hores ininterrompudes de descans setmanal. Allò establert anteriorment s'aplicarà sempre, excepcionalment, en internats i anàlegs, si durant la jornada contínua no hi ha una garantia adequada del servei.

• El règim de jornada establert en aquest article, no serà d'aplicació al Porter i demés serveis anàlegs de vigilància, sempre que els treballadors afectats residescuen en dependències proporcionades per l'empresa.

Article 31. Hores extraordinàries

Tindran la consideració d'hores extraordinàries les que excedeixen, en cada cas, de la jornada establerta en el Conveni. La iniciativa per a proposar les hores extraordinàries correspon a l'empresari i la lliure acceptació al treballador/a, conforme a la legislació vigent en cada moment.

CAPÍTOL II: VACANCES**Article 34. Personal complementari titulat i d'administració i serveis.**

Aquest personal tindrà el següent règim de vacances:

- Sis dies de vacances durant l'any, 3 a determinar per l'empresari i els altres 3 a determinar de comú acord entre els representants del treballadors i l'empresari a l'inici del curs.
- El personal d'Administració tindrà 2 dies més a l'any, 1 a determinar per l'empresari a l'inici del curs escolar i 1 a determinar pel treballador/a.
- El personal de serveis tindrà 2 dies més a l'any, 1 a determinar per l'empresari a l'inici del curs escolar i 1 a determinar pel treballador/a. A l'inici del curs escolar segons allò establert en la Disposició Transitòria quarta d'aquest Conveni.
- Tot el personal complementari titulat i d'administració i serveis tindrà dret a fruit de 6 dies consecutius dels que tinguen la condició de laborables, segons el calendari laboral de l'empresa, de permís retribuït durant el període de Nadal; de 3 dies consecutius en el període de Setmana San-

ta/Pasqua. En qualsevol cas, l'empresari podrà establir torns de manteniment.

Article 35. Part proporcional

El personal que s'acomia durant l'any, tindrà dret a la part proporcional de vacances que per disposicions legals li corresponguen, segons el temps treballat durant l'any.

TÍTULO IV: RETRIBUCIONS**CAPÍTOL I: DISPOSICIONS GENERALS****Article 64. Treball nocturn**

Les hores treballades en el període comprés entre les 22 hores i les 6 hores, tindran la consideració de treball nocturn, i s'incrementaran a efectes de retribució en un 25% del salari. Açò no serà així si el salari s'ha establert si el treball és nocturn per la seva pròpia naturalesa.

CAPÍTOL III: ALTRES COMPLEMENTES

Article 69: Plus de porter.

El porter/a rebrà un plus corresponent al 9% del salari els 12 mesos de l'any, si té al seu càrrec l'encesa i manteniment de la calefacció, sempre que siga de carbó o altres productes sòlids.

TÍTOL V: RÈGIM ASSISTENCIAL**CAPÍTOL II: MILLORES DE TREBALL****Article 76. Roba de treball**

Les empreses proporcionaran al personal de serveis roba de treball una volta a l'any.

Article 80. Manutenció i allotjament

- El personal no docent a qui se li encomane i accepta voluntàriament la vigilància de l'alumnat durant el menjar o l'esplai degut a ell, tindrà dret a utilitzar els serveis de menjador abonant el 50% d'allò establert per a l'alumnat. És potestatiu de l'empresari que l'esmentat personal no sobrepassi el 10% del nombre d'alumnes que l'utilitzen habitualment.
- En els centres de treball on hi ha menjador el personal que ateni el menjador i cuina tindrà dret a la manutenció els dies que la seva activitat laboral coincideix amb l'horari de menjar amb la seva jornada diària.



ALTRES CONVENIS

■ **XIII Convenio Colectivo General de Centros y Servicios de Atención a personas con discapacidad (EDUCACIÓN ESPECIAL)**

B.O.E. 16 de Agosto de 2010
<http://www.boe.es/boe/dias/2010/08/16/pdfs/BOE-A-2010-131972.pdf>

Reuniones de negociación
http://www.cig-ensino.com/ver.php?nav=17_392
 (11)

Ámbito temporal: 31 de diciembre de 2006
 REVISIÓN SALARIAL: BOE 19 de julio de 2007
<http://www.boe.es/boe/dias/2007/07/17/pdfs/A31096-31098.pdf>

En negociación

ACTUALIZACIÓN DE LAS TABLAS SALARIALES 2007 REFERIDAS A CENTROS ASISTENCIALES Y A CENTROS ESPECIALES DE EMPLEO

BOE 7 DE abril de 2008 (Anexo 3)
<http://www.boe.es/boe/dias/2008/04/07/pdfs/A18999-19000.pdf>

BOE 2 de Mayo de 2008(Anexo 4) Centros especiales de empleo
<http://www.boe.es/boe/dias/2008/05/02/pdfs/A22446-22447.pdf>

■ **V Convenio Colectivo de Empresas de Enseñanza Privada sostenidas total o parcialmente con fondos públicos (CONCERTADA)**

B.O.E. 17 enero 2007
Ámbito temporal: 31 diciembre 2008
 REVISIÓN SALARIAL 2007: BOE 12 de abril de 2007
 REVISIÓN SALARIAL 2008: Firmada el 12 de Marzo con una subida del 3 % en niveles concretados, un 4% en el PAS y 3.4% en bachillerato no concertado.
<http://www.boe.es/boe/dias/2008/04/23/pdfs/A21144-21156.pdf>

■ **VIII Convenio Colectivo Nacional de Centros de Enseñanza Privada de régimen general o enseñanza reglada sin ningún nivel concertado o subvencionado (ACADE)**

B.O.E. 26 abril 2006
<http://www.boe.es/boe/dias/2006/04/26/pdfs/A16240-16257.pdf>
Ámbito Temporal: 31 diciembre 2009
 REVISIÓN SALARIAL 2007: BOE 10 de abril de 2007; incremento del 2,7% en todos los conceptos.
 REVISIÓN SALARIAL 2008: BOE 5 de marzo de 2008 incremento del 4,2%.
http://www.boe.es/g/es/bases_datos/doc.php?coleccion=indilex&id=2008/04300&xtlen=1000

■ **XI Convenio Colectivo de ámbito estatal de Centros de Asistencia y Educación Infantil (INFANTIL)**

B.O.E. 9 de març de 2010
<http://www.boe.es/boe/dias/2010/03/22/pdfs/BOE-A-2010-4729.pdf>

Ámbito temporal: des de l'1 de gener de 2010 fins a 31 de desembre de 2013.
 REVISIÓN SALARIAL 2006 y 2007. BOE 7 de junio de 2007 incremento del 4% en todos los conceptos y para el 2007 incremento del 3%.
 REVISIÓN SALARIAL 2008: 4,21 en unidades no concertadas, excepto en el salario base de los educadores y de los técnicos superiores de un 5%. Unidades concertadas un 3%. Desde sep 2008 a estas dos categorías se aplica un complemento de 31,61 euros en 14 pagas. 2009: no concertadas subirá el IPC de 2008 excepto en educadores y T.Sup de un 5%. con un complemento desde septiembre de 2009 de manera que sueldo y complemento sumen 850 euros.
<http://www.boe.es/boe/dias/2008/04/24/pdfs/A21352-21352.pdf>

■ **VI Convenio Colectivo de Enseñanza y Formación no reglada (ACADEMIAS)**

B.O.E. 30 de junio de 2007
<http://www.boe.es/boe/dias/2007/06/30/pdfs/A28372-28379.pdf>

Ámbito temporal: 31 diciembre de 2009
 TABLAS SALARIALES 2006 Y 2007: Se incrementan las tablas salariales en un 3,7% para 2006 y un 2,7% para 2007 en salario base plus de transporte y antigüedad, con cláusula de revisión salarial para el 2008 y 2009.

■ **XX Convenio Colectivo de Autoescuelas**

B.O.E. 24 de febrero de 2006
<http://www.boe.es/boe/dias/2006/02/24/pdfs/A07697-07702.pdf>

Ámbito temporal: 31 diciembre 2007
 Revisión salarial 2007: BOE 1 de junio de 2007. Subida de un 3,9% en salario base, excluido el concepto de antigüedad y un 5,5% en el plus de transporte.
<http://www.boe.es/boe/dias/2007/06/01/pdfs/A23999-24000.pdf>

■ **V Convenio Colectivo Estatal para los Centros de Enseñanza de Peluquería y Estética, de enseñanzas musicales y de Artes Aplicadas y Oficios Artísticos**

B.O.E. 2 de julio de 2007
<http://www.boe.es/boe/dias/2007/07/02/pdfs/A28550-28560.pdf>

Ámbito temporal: 31 de diciembre 2010
 Revisión salarial 2007: subida del 2,7% y congelación en antigüedad. Incluye cláusula de revisión salarial que contempla la desviación entre el IPC real y el IPC previsto del 2007 y siguientes.
<http://www.boe.es/boe/dias/2007/07/02/pdfs/A28550-28560.pdf>

Revisión salarial 2008 http://www.fe.ccoo.es/privada/tablas_salariales/tablas_pel_est_2008.pdf

■ **VI Convenio Colectivo Nacional de Colegios Mayores Universitarios Privados**

B.O.E. 24 de octubre de 2007
<http://www.boe.es/boe/dias/2007/10/24/pdfs/A43351-43360.pdf>

Ámbito Temporal: 31 de diciembre 2010
 REVISIÓN SALARIAL 2007: B.O.E. 24 de octubre. Subida del 2,7% en salario base y el 0,3% en antigüedad.
 REVISIÓN SALARIAL 2008: Firmada el 20 de febrero con un incremento del 4,2% en salarios y 0,3% en antigüedad BOE 26 DE MARZO DE 2008
<http://www.boe.es/boe/dias/2008/03/26/pdfs/A17396-17397.pdf>

■ **VI Convenio Colectivo Nacional De Universidades Privadas, Centros Universitarios Privados y Centros de Formación Postgraduados**

B.O.E. 30 de juny de 2007
<http://www.boe.es/boe/dias/2010/04/22/pdfs/BOE-A-2010-640.pdf>

Ámbito Temporal: 31 de diciembre 2009
 REVISIÓN SALARIAL 2007: BOE 20 de marzo de 2007
 REVISIÓN SALARIAL 2008: subida del 4,24%. BOE 13 DE MARZO DE 2008
<http://www.boe.es/boe/dias/2008/03/13/pdfs/A15240-15242.pdf>

■ **XII Convenio Colectivo de Ámbito Estatal para los Centros de Educación Universitaria e Investigación**

B.O.E. 9 enero 2007
Ámbito Temporal: 31 de diciembre 2007
 REVISIÓN SALARIAL 2007: BOE 10 de abril de 2007
<http://www.boe.es/boe/dias/2007/04/10/pdfs/A15459-15461.pdf>

■ **II Convenio Colectivo Estatal para las Escuelas de Turismo**

B.O.E. 24 de septiembre 2002
Ámbito temporal: 31 diciembre 2004.
 REVISIÓN SALARIAL 2004: B.O.E. 23 de marzo 2004

■ **IX Convenio colectivo nacional de centros de enseñanza privada de régimen general o enseñanza reglada sin ningún nivel concertado o subvencionado (ACADE).**

B.O.E. 26 de mayo de 2011
<http://www.boe.es/boe/dias/2011/05/26/pdfs/BOE-A-2011-9193.pdf>
Ámbito temporal 31 diciembre 2013

NEGOCIACIÓ COL·LECTIVA

El govern espanyol aprova un reial decret que posa en perill la negociació col·lectiva

Després del trencament unilateral de part de la CEOE de les negociacions per a un pacte per a la reforma del marc laboral, el govern va aprovar la reforma de la negociació col·lectiva



STEPV ha manifestat en diverses ocasions que la reforma del model laboral és necessària, però ha manifestat el seu rebuig a la reforma de la negociació col·lectiva que proposa el govern de l'Estat perquè retalla drets laborals i sindicals, marca unes noves regles de joc per a regular les relacions laborals, imposa un arbitratge obligatori que buida de continguts els convenis col·lectius, permet a les empreses que es despenen dels convenis marcs, i s'arriba pràcticament a l'eliminació de la negociació col·lectiva. Un guany, el de la negociació col·lectiva, que fins ara havia atorgat seguretat jurídica i regles homogènies respecte de la competència mercantil, ahora que reforçava el protagonisme dels sindicats com a instrument de vertebració del teixit social, i constituïa un pilar central del sistema democràtic de relacions laborals. Ara, les coses han canviat.

Com afecta al sector la nova normativa

Mentre alguna de les dues parts no done per finalitzat el procés de negociació del VI conveni, res no canvia i el final del procés negociador es farà en base a l'anterior norma. Però si el procés finalitza perquè alguna de les parts trenca unilateralment la negociació, s'obrirà una nou procés de negociació i, en aquest cas sí, s'aplicaria el Reial Decret-Llei 7/2011. Amb això, el temps de durada de les negociacions serà limitat a 14 mesos. Finalitzat aquest període i si no hi ha acord serà el servei d'arbitratge qui dictaria laudo d'obligat compliment.

Quatre aspectes fonamentals

La nova norma és per al sindicat l'agressió més greu en el món laboral des fa temps, i que és conseqüència de la reforma laboral introduïda des de fa uns mesos. Per una altra banda quan es signe el nou conveni la nova reforma de la negociació col·lectiva ens afectarà plenament, i destaquem 4 aspectes:

- Jornada laboral: la nova llei contempla un 5% de la jornada de lliure distribució per part de l'empresari. Al nostre sector es donen dues peculiaritats per al personal docent. Per una banda l'horari lectiu s'ha d'enmarcar dins del horari de l'alumnat, ja que estem a un sistema educatiu. Per altra banda, el conveni ja contempla que la organització del treball és competència de l'empresari, per la qual cosa l'horari no lectiu del personal docent ja es distribueix a criteri del titular.

- La possibilitat de que l'empresa pugui agafar-se a les clàusules de desvinculació salarial s'amplien, ja que ara només falta que es previnguen pèrdues. Al personal amb pagament delegat és difícil que això li afecte, ja que cobra directament de la Conselleria. A la resta del personal sí que li pot afectar.

- Es preveu que a la empresa es pugui negociar un nou conveni per baix dels mínims que marca el sectorial. L'únic que necessita l'empresa es arribar a un acord amb els representants dels treballadors de l'empresa i, en cas de no produir-se, hauria de decidir un servei d'arbitratge.

- Quines persones formen el servei d'arbitratge? Encara no està definit aquest òrgan ni la seva composició, però sembla clar que l'administració tindrà molt a dir. Per la qual cosa els interessos d'aquesta podran condicionar les decisions d'aquest servei.

ELS PROGRAMES D'ENSENYAMENT EN VALENCIÀ

<http://www.edu.gva.es/polin/index.asp>

La Llei d'Ús i Ensenyament del Valencià, al seu articulat, diu referint-se a l'ensenyament: "Al final dels cicles educatius, i qualsevol que haja sigut la llengua habitual en iniciar els estudis, els alumnes han d'estar capacitats per a utilitzar, oralment i per escrit, el valencià en igualtat amb el castellà" (art. 19.2).

Per a acomplir la Llei d'Ús l'Administració valenciana va optar per la combinació de dos models: el d'incorporació progressiva —el castellà i el valencià són estudiats i utilitzats com a llengua vehicular en l'ensenyament— i el d'ensenyament en valencià —les dues llengües són matèria d'estudi i el valencià és la llengua vehicular de l'ensenyament—. La coexistència de tots dos models en el sistema educatiu valencià ha estat, i és, alta en tot el territori de predomini lingüístic valencià. No hi cap la possibilitat, des del punt de vista legal i normatiu, d'un ensenyament monolingüe. Els centres educatius i l'alumnat que hi assisteix han d'utilitzar el valencià com a llengua vehicular en un mínim de dues àrees no lingüístiques.

Dos són els programes d'educació bilingüe que es presenten com a òptims: el Programa d'Ensenyament en Valencià (PEV) i el Programa d'Immersion Lingüística (PIL). El PEV i el PIL donen en els primers nivells d'escolaritat una major presència al valencià, però sense oblidar el tractament del castellà i de la llengua estrangera. En els dos programes, la llengua base d'aprenentatge, d'escolarització inicial i d'iniciació sistemàtica de la lectura i l'escriptura és el valencià.

■ Programa d'Ensenyament en Valencià (PEV)

En els centres d'Educació Infantil i Primària va dirigit a xiquets i xiquetes majoritàriament valencianoparlants. S'utilitza el valencià com a llengua principal en la instrucció.

Es prestigia la llengua pròpia de l'alumnat, s'augmenta la competència lingüística i també s'assoleix un bon domini del castellà.

El castellà s'incorpora des del primer moment amb un enfocament comunicatiu que potencia el seu aprenentatge.

Posteriorment s'incorpora la tercera llengua, un idioma estranger, seguint el mateix enfocament didàctic. En els centres d'Educació Secundària el programa s'adreça tant a l'alumnat valencianoparlant com castellanoparlant.

■ Programa d'Immersion Lingüística (PIL)

Dissenyat per a xiquets i xiquetes majoritàriament castellanoparlants, les famílies dels quals opten voluntàriament per una escola en valencià, perquè així s'integren lingüísticament des de l'inici de l'escolaritat.

L'alumnat manté i millora la llengua familiar i n'adquireix una altra, el valencià, a través del tre-

ball específic basat en un enfocament comunicatiu de les llengües.

Per a l'alumnat castellanoparlant el fet d'iniciar l'escolaritat en valencià suposa quasi l'única possibilitat de dominar l'altra llengua oficial que té menor presència social.

En el PIL, el castellà, com a àrea i com a llengua d'instrucció, s'incorpora a partir del primer o segon cicle de Primària, segons el context sociolingüístic del centre.

El castellà rep un tractament cada vegada més sistemàtic, de manera que l'alumnat assoleix un domini formal de la llengua que ja coneix.

Les xiquetes i els xiquets que segueixen el PIL en l'Educació Infantil i Primària tenen continuïtat en l'Educació Secundària en el PEV.

■ Programa d'Incorporació Progressiva (PIP)

En els centres ubicats en les poblacions de predomini lingüístic valencià que no apliquen el PEV o el PIL, s'adopta el PIP, en el qual la llengua base d'aprenentatge és el castellà. El Disseny Particular del PIP inclou, com a mínim, l'Àrea de Coneixement del Medi Natural, Social i Cultural, impartit en valencià a partir del tercer curs de l'Educació Primària.

El PIP en l'ESO garanteix la continuïtat de l'aplicat en l'Educació Primària. Ací el programa comporta l'ús del valencià com a llengua vehicular en una part de les àrees no lingüístiques, segons les especificacions del Disseny Particular del Programa d'Educació Bilingüe. El disseny garanteix l'ús del valencià com a llengua d'aprenentatge en, com a mínim, dues àrees no lingüístiques en cada un dels grups.

■ Programa d'Educació Bilingüe Enriquit (PEBE)

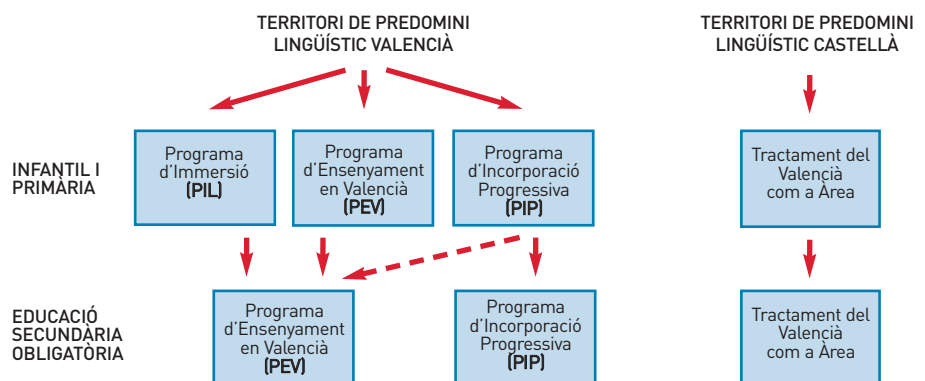
El PEBE contempla la incorporació primerenca d'una llengua estrangera, com a llengua vehicular, des del primer cicle de l'Educació Primària. Es

parteix de la convicció que l'augment de competència lingüística dels escolars valencians és el resultat d'un tractament integrat dels dos idiomes oficials i de la introducció d'una llengua estrangera.

Per tant, en els programes PEV, PIL i PIP establits en el sistema educatiu valencià es permet l'inici de la configuració d'un sistema educatiu plurilingüe singular del País Valencià.

Ordre de 30 de juny de 1998, per la qual s'estableixen els requisits bàsics, criteris i procediments per a aplicar en les centres educatius un programa d'educació bilingüe enriquit per la incorporació primerenca d'una llengua estrangera, com a llengua vehicular, des del primer cicle de l'Educació Primària.

ELS PROGRAMES D'EDUCACIÓ BILINGÜE EN EL SISTEMA EDUCATIU VALENCIÀ



Relació entre els Programes d'Educació Bilingüe d'Educació Infantil i Primària, i els de l'ESO

SISTEMES DE PROTECCIÓ

RÈGIM GENERAL DE LA SEGURETAT SOCIAL

■ Prestacions per desocupació

- Beneficiaris. Tindran dret a percebre aquestes prestacions els treballadors i les treballadores que tinguen cotitzats els 365 dies immediatament anteriors a la situació de desocupació.
- Tipus de prestacions.

A) Prestacions per desocupació total, per als que volen treballar i no poden.

B) Prestacions per desocupació parcial, per als que han vist reduïda la seua jornada de treball en, almenys, un 33%.

- Quantia de les prestacions.

Es calcularà tenint en compte la base reguladora dels sis mesos immediatament anteriors a la situació de desocupació, i se n'obtindrà la mitjana. Les quanties a percebre seran:

A) Durant el 180 primers dies, es pagarà el 70% de l'import de la base reguladora.

B) A partir dels 181 dies, es pagarà el 60% de l'import de la base reguladora.

■ Prestacions per incapacitat temporal

- La base que es tindrà en compte per a calcular la prestació per incapacitat temporal (IT) serà la base per contingències comunes.
- En el període que un treballador es troba en situació d'IT percebrà les quanties següents:

A) Del dia 4 al dia 20, es pagarà per part de la Seguretat Social el 60% de la base reguladora; el 40% restant el pagarà l'empresa.

B) Des del dia 21 es pagarà el 75% de la base reguladora i el 25% restant el pagarà l'empresa.

NOTA: El conveni millora aquesta prestació (Art. 68).

■ Prestacions durant la maternitat

Durant el període de permís maternal es percebrà el 100% de la base per contingències comunes, la qual serà pagada íntegrament per la Seguretat Social.

■ Tipus d'incapacitat permanent

Es produeix quan el treballador es troba en situació d'IT durant almenys 12 mesos, el quals podran ser prorrogats per sis mesos més si hi ha alguna possibilitat de recuperació o el diagnòstic és incert. Actualment no es concedeixen pràcticament prorrogues i al cap al part de baixa número 33 aproximadament Inspecció mèdica ja fa passar un tribunal.

Els períodes de baixa pel mateix motiu s'acumularan a l'efecte d'aquest temps màxim, sempre que entre baixa i baixa no hagen transcorregut més de sis mesos. Per al càlcul de la base reguladora es tenen en compte les bases de con-

tingències comunes dels últims huit anys.

D'aquests períodes d'IT, es poden derivar tres tipus d'incapacitat:

- Incapacitat total per a la professió habitual. El treballador percebrà, si és menor de 55 anys, el 55% de la base reguladora i, si és major de 55 anys, el 75%.
- Incapacitat absoluta per a qualsevol professió. Es percebrà el 100% de la base reguladora. No hi ha descompte d'IRPF.
- Gran invalidesa. No se sol aplicar. 150% de la base reguladora. No se sol aplicar, ja que es dona en malalties molt greus i amb molta dependència de la persona malalta.

■ Tipus de jubilacions aplicables

Es presenten a continuació els tipus de jubilacions més habituals.

- Jubilació forçosa. Es produeix quan el treballador compleix 65 anys d'edat. La base reguladora es calcula a partir de les bases per contingències comunes dels 15 anys immediatament anteriors al fet causant.
- Jubilació parcial (segons el web de la Seguretat Social, en el quadre de més avall).

■ SENSE EXPEDIENT DE REGULACIÓ D'OCUPACIÓ O ACORD COL·LECTIU ANTERIOR AL 25-05-2010 QUE REGULE LA JUBILACIÓ PARCIAL:

ANTIGUITAT	ANYS MÍNIMS COTITZATS	PORCENTATGE REDUCCIÓ DE JORNADA	EDAT MÍNIMA DE JUBILACIÓ
6 anys	30 anys	25% al 75% 85% si el contracte al rellevista és a jornada completa i indefinit.	61 anys

■ AMB EXPEDIENT DE REGULACIÓ D'OCUPACIÓ O ACORD COL·LECTIU ANTERIOR AL 25-05-2010 QUE REGULE LA JUBILACIÓ PARCIAL:

ANTIGUITAT	ANYS MÍNIMS COTITZATS	PORCENTATGE REDUCCIÓ DE JORNADA	EDAT MÍNIMA DE JUBILACIÓ
6 anys	30 anys	25% al 75% 85% si el contracte al rellevista és a jornada completa i indefinit.	<ul style="list-style-type: none"> • 60 anys si el contracte al rellevista és a jornada completa i indefinit. • 60 anys ii sis mesos per a qualsevol altra modalitat de contracte. • 61 anys per a qualsevol modalitat de contracte per al rellevista.

Es preveu que en la llei que ha d'eixir a partir del acord social i econòmic signat pel govern, UGT, CCOO i patronal, es produïsquen els següents canvis :

- Supressió de la jubilació especial als 64 anys (a partir del 2013 desapareix totalment).

- Progresivament entre el 2013 i l'any 2027:

- Ampliació de l'edat de jubilació de 65 a 67.
- 37 anys de cotització per a tindre el 100% de la pensió.
- Jubilació als 65 amb el 100% de la pensió si es té carrera laboral completa (68 anys i mig cotitzats).
- Ampliació del període de còmput de 15 anys a 25.
- Jubilació parcial amb cotització íntegra per al rellevista i rellevat (encara s'ha de concretar).

LA SALUT LABORAL UNA PRIORITAT SINDICAL

“Estudi de les condicions de treball i la influència d’aquestes condicions en l’estat físic, mental i social del treballador i de la treballadora a causa de la realització d’una tasca específica”. Aquesta definició està inspirada en el concepte de salut laboral de l’Organització Mundial de la Salut (OMS): la salut és un estat de benestar físic, mental i social, i no sols l’absència de dany i de malaltia. Des d’aquesta perspectiva, la cultura de la prevenció ha de substituir la inèrcia dels fets consumats, de tal manera que les mesures per garantir la seguretat i la prevenció dels riscos laborals ha d’integrar-se en les fórmules organitzatives i de gestió empresarial i impregnar totes les estratègies de les empreses per dur endavant les seues activitats.

Què fa el Sindicat

STEPV-Iv ha promogut diverses campanyes per informar els treballadors i les treballadores docents de qüestions relacionades amb la salut laboral i per reivindicar una millora substancial de les condicions laborals mitjançant l’aplicació de polítiques preventives: *Pengem les claus* plantejava millores en les condicions de treball en llocs considerats itinerants; *Pel reconeixement de les nostres malalties professionals* pretenia, mitjançant una nova catalogació de les malalties i accidents laborals considerats fins ara fortuïts, que s’hi començaren a aplicar mesures preventives des de tots els àmbits de gestió de l’administració educativa. Des del comitè de Seguretat i Salut Laboral, la representació del Sindicat ha encapçalat la denúncia de situacions concretes que produïen un deteriorament greu de les condicions de treball individuals i col·lectives de professorat a determinats centres educatius públics.

El Sindicat va propiciar la signatura dels acords de juliol de 2006 al si de la Comissió Sectorial de Seguretat i Salut Laboral, uns acords que suposaven un impuls necessari.

En aquestos moments hem presentat denúncia davant la Inspecció de Treball pels successius incompliments en matèria de Salut Laboral per part de l’administració. La Conselleria està obligada per llei a dur endavant els compromisos adquirits en Mesa de Negociació, i per la normativa d’obligatori compliment, com ara els Plans d’Autoprotecció escolar, la vigilància individualitzada de la salut, el desenvolupament de la figura del coordinador de riscos laborals en cada centre, la regulació de l’adaptació i el canvi del lloc de treball per motius físics o psicosocials, o el protocol contra l’assetjament en el treball.

Els comitès de Seguretat

Els comitès de Seguretat i Salut Laboral són òrgans paritaris integrats per representants de l’administració i dels treballadors, que han de vetlar per la seguretat i la salut laboral i als quals pot adreçar-se qualsevol treballador o treballadora.



MÉS INFORMACIÓ EN

<http://www.intersindical.org/salutlaboral/indexsalut.htm>

S’hi pot traslladar qualsevol problemàtica personal o del centre de treball relacionada amb una situació de risc laboral.

Les delegades i els delegats de prevenció tenen atribuïdes funcions específiques en matèria de prevenció i són elegits entre els membres electes de les juntes de personal i de les seues seccions sindicals. Exerceixen un treball de vigilància i control sobre el compliment de la normativa de prevenció de riscos laborals.

En aquestos moments es dóna la paradoxa que tant les presidències del Comitè com les secretaries deixen de disposar del crèdit horari que tenien assignat per fer les tasques pròpies del servei, ja que la Conselleria, unilateralment, ha pres la decisió de prescindir-ne.

La Comissió sectorial de Seguretat i S. Laboral

El Sindicat va propiciar la signatura dels acords de juliol de 2006 al si de la comissió sectorial de Seguretat i Salut Laboral. Aquests acords han estat incomplerts per la Conselleria, i han estat objecte d’una denúncia a l’Inspecció de Treball. El Sindicat, a més d’exigir el seu compliment, vol ampliar els drets del professorat sobre seguretat i salut laboral.

Els i les delegades de Prevenció

Els delegats i les delegades de Prevenció de l’STEPV-Iv col·laboren amb la Conselleria en la millora de l’acció preventiva, promouen i fomenten la cooperació dels treballadors i les treballadores en l’execució de la normativa sobre prevenció de riscos laborals. Els delegats han de ser consultats per

l’administració per a les decisions referides a la consulta dels treballadors i treballadores, amb caràcter previ a la seua execució. Els delegats exerceixen un treball de vigilància i control sobre el compliment de la normativa de prevenció de riscos laborals.

Als delegats i a les delegades se’ls hi pot fer arribar les problemàtiques laborals particulars o del centre, per estudiar-les i reclamar a continuació l’actuació del Comitè de Seguretat i Salut Laboral.

Normativa vigent

- Àmbit estatal: Llei 31/1995 de 8/11/95 (BOE 10/XI/95). Llei de Prevenció de Riscos Laborals. Reial Decret 39/1997 de 17/1/97 (BOE 31/1/97). Reglament dels Serveis de Prevenció. Decret 123/2001, del 10 de juliol de la Generalitat Valenciana.
- Desenvolupament normatiu al País Valencià: Reial Decret 780/1998 de 30/4/98 (BOE 1/5/1998, modificat pel RD 39/1997. Llei 39/1999 de 5/11/99 (BOE 6/11/99). Conciliació de la vida familiar i laboral: Reial Decret 5/2000 de 4/8/00 (BOE 8/8/00). Text refós de les infraccions i sancions. Llei 54/2003 de 12/12/03 (BOE 13/12/03). Reforma del marc normatiu.

Per a saber-ne més

- Autoria compartida: “La salud del profesorado” (Tema del mes), a Cuadernos de Pedagogía núm. 335, Barcelona, maig 2004.
- Autoria compartida: Riesgos psicosociales en la enseñanza, Cuadernos STES-intersindical, Valladolid, 2003.
- Navarro, Javier: Legislación básica en Salud Laboral, ed. All-i-Oli. València, 2001.

stepv és ta casa

vine al sindicat de l'ensenyament



Calendari Escolar 2011-2012

setembre

dl	dt	dc	dj	dv	ds	dg
			1	2	3	4
5	6	7	8	9	10	11
12	13	14	15	16	17	18
19	20	21	22	23	24	25
26	27	28	29	30		

inici El-primària

inici Règ. Esp. i FPA

inici secundària-batx.

desembre

dl	dt	dc	dj	dv	ds	dg
			1	2	3	4
5	6	7	8	9	10	11
12	13	14	15	16	17	18
19	20	21	22	23	24	25
26	27	28	29	30	31	

març

dl	dt	dc	dj	dv	ds	dg
			1	2	3	4
5	6	7	8	9	10	11
12	13	14	15	16	17	18
19	20	21	22	23	24	25
26	27	28	29	30	31	

dia de les dones

magdalena

falles

juny

dl	dt	dc	dj	dv	ds	dg
			1	2	3	
4	5	6	7	8	9	10
11	12	13	14	15	16	17
18	19	20	21	22	23	24
25	26	27	28	29	30	

fogueres

final Règ. Esp i FPA

final inf.-primària secundària-batx.

octubre

dl	dt	dc	dj	dv	ds	dg
					1	2
3	4	5	6	7	8	9
10	11	12	13	14	15	16
17	18	19	20	21	22	23
24	25	26	27	28	29	30
31						

gener

dl	dt	dc	dj	dv	ds	dg
						1
2	3	4	5	6	7	8
9	10	11	12	13	14	15
16	17	18	19	20	21	22
23	24	25	26	27	28	29
30	31					

dia de la pau

abril

dl	dt	dc	dj	dv	ds	dg
						1
2	3	4	5	6	7	8
9	10	11	12	13	14	15
16	17	18	19	20	21	22
23	24	25	26	27	28	29
30						

llibertats nacionals

salut laboral

juliol

dl	dt	dc	dj	dv	ds	dg
						1
2	3	4	5	6	7	8
9	10	11	12	13	14	15
16	17	18	19	20	21	22
23	24	25	26	27	28	29
30	31					

Escola d'Estiu

novembre

dl	dt	dc	dj	dv	ds	dg
						1
2	3	4	5	6		
7	8	9	10	11	12	13
14	15	16	17	18	19	20
21	22	23	24	25	26	27
28	29	30				

dia no violència contra les dones

febrer

dl	dt	dc	dj	dv	ds	dg
						1
			2	3	4	5
6	7	8	9	10	11	12
13	14	15	16	17	18	19
20	21	22	23	24	25	26
27	28	29				

carnestoltes

maig

dl	dt	dc	dj	dv	ds	dg
						1
			2	3	4	5
6	7	8	9	10	11	12
13	14	15	16	17	18	19
20	21	22	23	24	25	26
27	28	29	30	31		

primer de maig

agost

dl	dt	dc	dj	dv	ds	dg
						1
			2	3	4	5
6	7	8	9	10	11	12
13	14	15	16	17	18	19
20	21	22	23	24	25	26
27	28	29	30	31		

Dies festius: l'Ajuntament, previ acord del CEM, pot proposar-ne tres més.