

LA GUIA DEL PROFESSORAT I DELS CENTRES

2017-18

ELS ITINERARIS DE LA LOMQE · NORMATIVA · INFANTIL, PRIMÀRIA,
SECUNDÀRIA · ENSENYAMENTS NO OBLIGATORIS I DE RÈGIM
ESPECIAL · TUTORIES I ASSIGNACIÓ DE GRUPS · ELS PROGRAMES
EDUCATIUS · EL CONCURS DE TRASLLATS · ELS PROGRAMES
D'ENSENYAMENT PLURILINGÜE · CAPACITACIÓ EN LLENGÜES ·
EDUCACIÓ EXTERIOR · SALUT LABORAL · PERMISOS I LLICÈNCIES ·
CALENDARI ESCOLAR 2017/2018

Com cada nou curs, us presentem La Guia del professorat i dels centres 2017/2018, que arriba amb tota la informació útil per encarar el curs.

Estar informat és tindre la capacitat de decidir.

ÍNDEX

3	Editorial
4-5	Normativa comuna
6-7	Infantil i Primària
8	Educació Secundària
9	Formació professional
10	Batxillerat i Educació d'Adults
11-12	Artístics, Esportius i d'Idiomes
13	Necessitats educatives especials
14-15	Programes d'atenció a la diversitat
16	Tutoria i assignació de grups
17	El concurs de trasllats / Regulació de les itineràncies
18-19	Plurilingüisme / El sistema educatiu
20	Com aconseguir la capacitat en valencià i llengües estrangeres
21	Formació ESFMB 2017-2018
22	Maternitat i lactància
23	Salut laboral
24	Jubilació
25	L'educació a l'exterior
26-27	Permisos i llicències
28-29	Baixes i absències
30-31	Sexennis
32	Calendari escolar

Allioli

ÈPOCA IV - EXTRA INICI DE CURS - Setembre 2017 · STEPV-Iv · **DIRECTORA:** Alícia Martí Climent · **REDACCIÓ:** Gabriel Alemany, Marc Candela, Beatriu Cardona, Vicent Maurí, Manuela Ferrer, Manuela Latorre, Amadeu Sanz · **MAQUETACIÓ:** Sonia Alamar · **ADMINISTRACIÓ, REDACCIÓ I PUBLICITAT:** Juan de Mena, 18, baix. 46008 València. Telèfon: 963919147 · Fax.: 963924334 · allioli.stepv@intersindical.org · **TIRATGE:** 50.000 exemplars · **ISSN:** 1576-0197 · **DIPÒSIT LEGAL:** V-1.454-1981 · **FRANQUEIG CONCERTAT:** 46/075

INTERSINDICAL VALENCIANA · ALACANT: Glorieta P. Vicente Mojica, 5-12. 03005 · T. 965985165 · **ALCOI:** Oliver, 1-5è. 03802 · T. 966540602 · **ALZIRA:** Av. Luis Suñer, 28-4t, p. 16. 46600 · T. 962400221 · **ELX:** Maximilià Thous, 121-b. 03201 · T. 966225616 · **CASTELLÓ:** Marqués de Valverde, 8. 12003 · T. 964269094 · **GANDIA:** Av. d'Alacant, 18, 1r. C.P. 46701 · T., F. 962950754 · **VALÈNCIA:** Juan de Mena, 18. 46008 · T. 963919147 · **XÀTIVA:** Portal del Lleó, 8, 2ª. 46800 · T. 962283067 ·

EDITORIAL



Jornades interines de juliol de 2017. Foto: Augusto Serra

‘JA TOCA’ REVERTIR LES RETALLADES AL PROFESSORAT

Des del principi de la legislatura STEPV ha estat insistint en la necessitat de negociar una sèrie de temes que caminen en la direcció de recuperar les condicions laborals del professorat, però que també repercutiran en la millora de la qualitat de l’educació. Aquestes reivindicacions s’han traslladat a la Con-

selleria i, directament, al Conseller Marzá. I els hem donat forma de campanya, de dues concretament: una de més genèrica sota el lema “Ara els nostres drets laborals” (setembre 2015) i una altra de més específica sobre condicions laborals amb el lema “Ja toca!” (maig 2017).

En aquesta campanya i subcampanya proposem la negociació d’unes noves plantilles de professorat en totes les etapes educatives (encara s’apliquen les ordres de plantilles retallades pel govern anterior), la reducció de les hores lectives, una major disminució de les ràtios, descomptes horaris per a professorat major de 55 anys, l’eliminació dels descomptes per baixa mèdica, la recuperació i millora del poder adquisitiu, la modificació de la normativa de permisos, llicències i excedències, l’acompliment de la llei de salut laboral, la millora de les infraestructures educatives, un nou model de formació del professorat i una nova normativa d’atenció a la diversitat.

Aquestes són les propostes que STEPV considera bàsiques per a recuperar i millorar les condicions laborals del professorat. Per a fer-ho, el Sindicat va proposar un acord de legislatura amb la Conselleria d’Educació per tal de negociar totes aquestes reivindicacions, de la mateixa manera que s’ha fet en l’àmbit de la funció pública.

Aquest acord, i el consegüent calendari de negociació, permetria visualitzar el compromís de la Conselleria d’Educació

en la millora de les nostres condicions laborals. Sense fer visible aquest compromís, la Conselleria continuarà fent

La Conselleria ha trobat i trobarà el suport de STEPV quant a l’avanç del valencià en el sistema educatiu

Ens preocupa que no s’atenguen les peticions del professorat i del sindicat quant a les nostres condicions laborals

arribar el missatge que les condicions laborals del professorat queden relegades a un segon pla o, com està passant ara, que poden continuar empitjorant.

També cal abordar la situació del professorat interí davant la proposta d’oposicions massives els pròxims anys. STEPV no acceptarà que un procés com aquest comporte la pèrdua del lloc de treball d’una part important de la plantilla, en cas de no superar les oposicions.

A més, cal continuar treballant fermament per derogar i esquivar l’aplicació de la LOMQE. S’han fet algunes iniciatives en eixe sentit, però el temps passa i queda pendent la modificació del decret curricular de secundària i batxillerat.

Queden dos anys de legislatura. Dos anys que seran durs per les pressions contra les mesures que està prenent la Conselleria quant a l’avanç del valencià en el sistema educatiu. En eixe aspecte, la Conselleria ha trobat i trobarà el suport de STEPV, però com a sindicat ens preocupa que no s’atenguen les peticions del professorat i del sindicat quant a les nostres condicions laborals. Altrament, es trobarà que continuarà incrementant la frustració i desafecció del col·lectiu en el nou govern i mesures que aniran més enllà d’unes jornades en els jardins de Campanar 32.

NORMATIVA COMUNA

NORMATIVA COMUNA A TOTS ELS ENSENYAMENTS

NORMATIVA GENERAL

- Llei Orgànica 8/2013, de 9 de desembre, per a la millora de la qualitat educativa (LOMQE BOE 10/12/2013).
- Llei Orgànica 2/2006, de 3 de maig, d'Educació (LOE). Text consolidat. Última modificació: 10/12/2013.
- Llei 7/2007, de 12 d'abril, de l'Estatut Bàsic de l'Empleat Públic (BOE 13/04/2007).
- Llei 10/2010, de 9 de juliol, de la Generalitat, d'Ordenació i Gestió de la Funció Pública Valenciana (DOCV 14/07/2010).

NORMATIVA DE RETALLADES

- Acord de la Mesa General de Negociació I de la Generalitat, sobre condicions de treball i retribucions del personal dels sectors de l'Administració de la Generalitat, docent, sanitari i de justícia, en el marc del diàleg social per al període 2014-2015 (DOCV 10/12/2013).
- Reial decret-llei 20/2012, de 13 de juliol, de mesures per a garantir l'estabilitat pressupostària i de foment de la competitivitat (BOE 14/07/2012).
- Reial decret-llei 14/2012, de 20 d'abril, de mesures urgents de racionalització de la despesa pública en l'àmbit educatiu (BOE 21/04/2012).
- Decret 73/2012, de 18 de maig, del Consell, pel qual es determinen les condicions d'aplicació del Reial Decret Llei 14/2012, de 20 d'abril, de mesures urgents de racionalització del gasto públic en l'àmbit educatiu no universitari a la Comunitat Valenciana (DOCV 25/05/2012).
- Decret 96/2014, de 13 de juny, del Consell, pel qual es determinen les condicions del règim d'absències al treball per malaltia o accident que no donen lloc a deducció de retribucions (DOCV 19/06/2014).

PROFESSORAT INTERÍ

- Resolució de 26 de novembre de 2010, del director general de Personal de la Conselleria d'Educació, per la qual s'acorda la publicació de l'acord subscrit per la Conselleria d'Educació i les organitzacions sindicals pel que s'estableix el sistema de provisió de llocs de treball en règim d'interinitat.
- Addenda de 2015 (DOGV 31/12/2015)

SEXENNIS

- Decret 99/2014, de 27 de juny, del Consell, pel qual es regula el component retributiu relacionat amb la formació permanent del professorat i la realització d'altres activitats per a la millora de la qualitat de l'ensenyança (DOCV 30/06/2014). *(Pendent de publicar el nou decret).*
- Ordre 54/2014, d'1 de juliol, de la Conselleria d'Educació, Cultura i Esport, per la qual es regula l'acreditació i valoració de les activitats de formació permanent i altres activitats per a la millora de la qualitat de l'ensenyança que rea-

litzen els funcionaris docents que impartixen ensenyances no universitàries de la Comunitat Valenciana (DOCV 03/07/2014).

FORMACIÓ DEL PROFESSORAT

- Ordre 65/2012, de 26 d'octubre, de la Conselleria d'Educació, Formació i Ocupació, que estableix el model de formació permanent el model de formació permanent del professorat i el disseny, reconeixement i registre de les activitats formatives (DOCV 31/10/2012).

REGISTRE TITULACIONS

- Resolució de 9 de maig de 2014, de la Direcció General de Centres i Personal Docent, per la qual es regula el registre de titulacions per als procediments de provisió de llocs del personal docent no universitari de la Comunitat Valenciana (DOCV 14/05/2014).

DESPLAÇAMENTS I SUPRESSIONS

- Decret 108/2012, de 29 de juny, del Consell, pel qual es regula la recol·locació i redistribució del personal docent amb destinació definitiva en els centres docents públics no universitaris dependents de la conselleria competent en matèria d'educació (DOCV 02/07/2012).

ITINERÀNCIES

- Ordre 44/2012 d'11 de juliol de la Conselleria d'Educació, Formació i Ocupació, per la que es regula el règim aplicable al professorat que presta servicis en més d'un centre docent públic d'ensenyança no universitària de titularitat de la Generalitat. (DOCV 17/07/2012)

INCOMPATIBILITATS

- Reial decret 598/1985, pel qual es desenvolupa la llei 53/1984, d'incompatibilitats del personal al servei de les adm. públiques (BOE 04/05/1985).

INDEMNITZACIONS PER RAÓ DE SERVEI

- Decret 24/1997, sobre indemnitzacions per raó de servei i gratificacions per serveis extraordinaris (DOGV 17/02/1997 modificat per Decret 88/2008, de 20 de juny en DOCV 24/06/2008 per Decret 64/2011, de 27 de maig, en DOCV 30/05/2011).

INSPECCIÓ EDUCATIVA

- Decret 80/2017, de 23 de juny, del Consell, pel qual es regula l'actuació, el funcionament i l'organització de la inspecció d'educació de la Comunitat Valenciana (DOGV 05/07/2017).
- Decret 155/2015, de 18 de setembre, del Consell, pel qual s'aprova el Reglament orgànic i funcional de la Conselleria d'Educació, Investigació, Cultura i Esport (DOGV 22/09/2015).

COMPLEMENT DIRECCIONS

- Decret 13/2005, de 21 de gener, del Consell de la Generalitat, pel qual es regula la consolidació parcial del complement específic dels directors de centres docents públics (DOGV 25/01/2005).

PROGRAMACIONS DIDÀCTIQUES

- Ordre 45/2011, de 8 de juny, de la Conselleria d'Educació per la qual es regula l'estructura de les programacions didàctiques en l'ensenyança bàsica (DOCV 16/06/2011).

ADMISSIÓ ALUMNAT

- Ordre 7/2016, de 19 d'abril, de la Conselleria d'Educació, Investigació, Cultura i Esport, per la qual es regula el procediment d'admissió de l'alumnat en els centres docents sostinguts amb fons públics de la Comunitat Valenciana que imparteixen ensenyaments d'Educació Infantil, Educació Primària, Educació Secundària Obligatoria i Batxillerat.
- Decret 40/2016, de 15 d'abril, del Consell, pel qual es regula l'admissió en els centres docents públics i privats concertats que imparteixen ensenyances d'Educació Infantil, Educació Primària, Educació Secundària Obligatoria i Batxillerat.
- Ordre 7/2016, de 19 d'abril, de la Conselleria d'Educació, Investigació, Cultura i Esport, per la qual es regula el procediment d'admissió de l'alumnat en els centres docents sostinguts amb fons públics de la Comunitat Valenciana que imparteixen ensenyaments d'Educació Infantil, Educació Primària, Educació Secundària Obligatoria i Batxillerat.

RECLAMACIONS QUALIFICACIONS

- Ordre 32/2011, de 20 de desembre, de la Conselleria d'Educació, Formació i Ocupació, per la qual es regula el dret de l'alumnat a l'objectivitat en l'avaluació, i s'estableix el procediment de reclamació de qualificacions obtingudes i de les decisions de promoció, de certificació o d'obtenció del títol acadèmic que corresponga (DOCV 28/12/2011).

MENJADOR I TRANSPORT ESCOLAR

- Ordre 36/2016, de 25 de juliol, de la Conselleria d'Educació, Cultura i Esport, per la qual aprova les bases reguladores per a la convocatòria d'ajudes individuals per al servei de menjador escolar en els centres educatius no universitaris de la C.V. (DOGV 27/07/2016).
- Resolució de 22 de maig de 2017, del conseller d'Educació, Investigació, Cultura i Esport, per la qual es convoca la concessió d'ajudes de menjador escolar en els centres educatius no universitaris públics i privats concertats per al curs escolar 2017-2018 (DOGV 24/05/2017, correcció d'errades en DOGV 20/06/2017).
- Ordre 65/2015, de 18 de juny, de la Conselleria d'Educació, Cultura i Esport, per la qual apro-

va les bases reguladores per a la convocatòria d'ajudes individuals per al servei de transport escolar i s'aprova la convocatòria corresponent al curs 2015-2016 (DOGV 22/06/2015, modificada per Ordre 37/2016 en DOGV 27/07/2016).

■ Resolució de 22 de maig de 2017, del conseller d'Educació, Investigació, Cultura i Esport, per la qual es convoquen ajudes individuals per al servei de transport escolar per al curs 2017-2018 (DOGV 24/05/2017).

CALENDARI ESCOLAR

■ Resolució d'1 de juny de 2017, de la Direcció General de Centres i Personal Docent, per la qual es fixa el calendari escolar del curs acadèmic 2017-2018 (DOGV 07/06/2017).

CONVIVÈNCIA ESCOLAR

■ Decret 39/2008, de 4 d'abril, del Consell, sobre la convivència en els centres docents no universitaris sostinguts amb fons públics i sobre els drets i deures de l'alumnat, pares, mares, tutors o tutores, professorat i personal d'administració i serveis (DOCV 09/04/2008).

■ Ordre 62/2014, de 28 de juliol, de la Conselleria d'Educació, Cultura i Esport, per la qual s'actualitza la normativa que regula l'elaboració dels plans de convivència en els centres educatius de la Comunitat Valenciana i s'establixen els protocols d'actuació i intervenció davant de supòsits de violència escolar (DOCV 01/08/2014).

ATENCIÓ SANITÀRIA

■ Resolució d'1 de setembre de 2016, de la Conselleria d'Educació, Investigació, Cultura i Esport, i de la Conselleria de Sanitat Universal i Salut Pública, per la qual es dicten instruccions i orientacions d'atenció sanitària específica en centres educatius per a regular l'atenció sanitària a l'alumnat amb problemes de salut crònica, en horari escolar, l'atenció a la urgència previsible i no previsible, així com l'administració de medicaments i l'existència de farmàcies en els centres escolars (DOGV 05/09/2016).

PLANS D'AUTOPROTECCIÓ

■ Ordre 27/2012, de 18 de juny, de la Conselleria d'Educació, Formació i Ocupació, sobre plans d'autoprotecció o mesures d'emergència dels centres educatius no universitaris de la Comunitat Valenciana (DOCV 26/06/2012).

XARXA LLIBRES

■ Ordre 26/2016, de 13 de juny, de la Conselleria d'Educació, Investigació, Cultura i Esport, per la qual es regula el programa de reutilització, reposició i renovació de llibres de text i material curricular, a través de la creació i posada en funcionament de bancs de llibres de text i material curricular en els centres públics i privats concertats de la Comunitat Valenciana, i es determinen les bases reguladores de les subvencions destinades a centres docents privats concertats i centres docents de titularitat de corporacions locals (DOCV 15/06/2016).

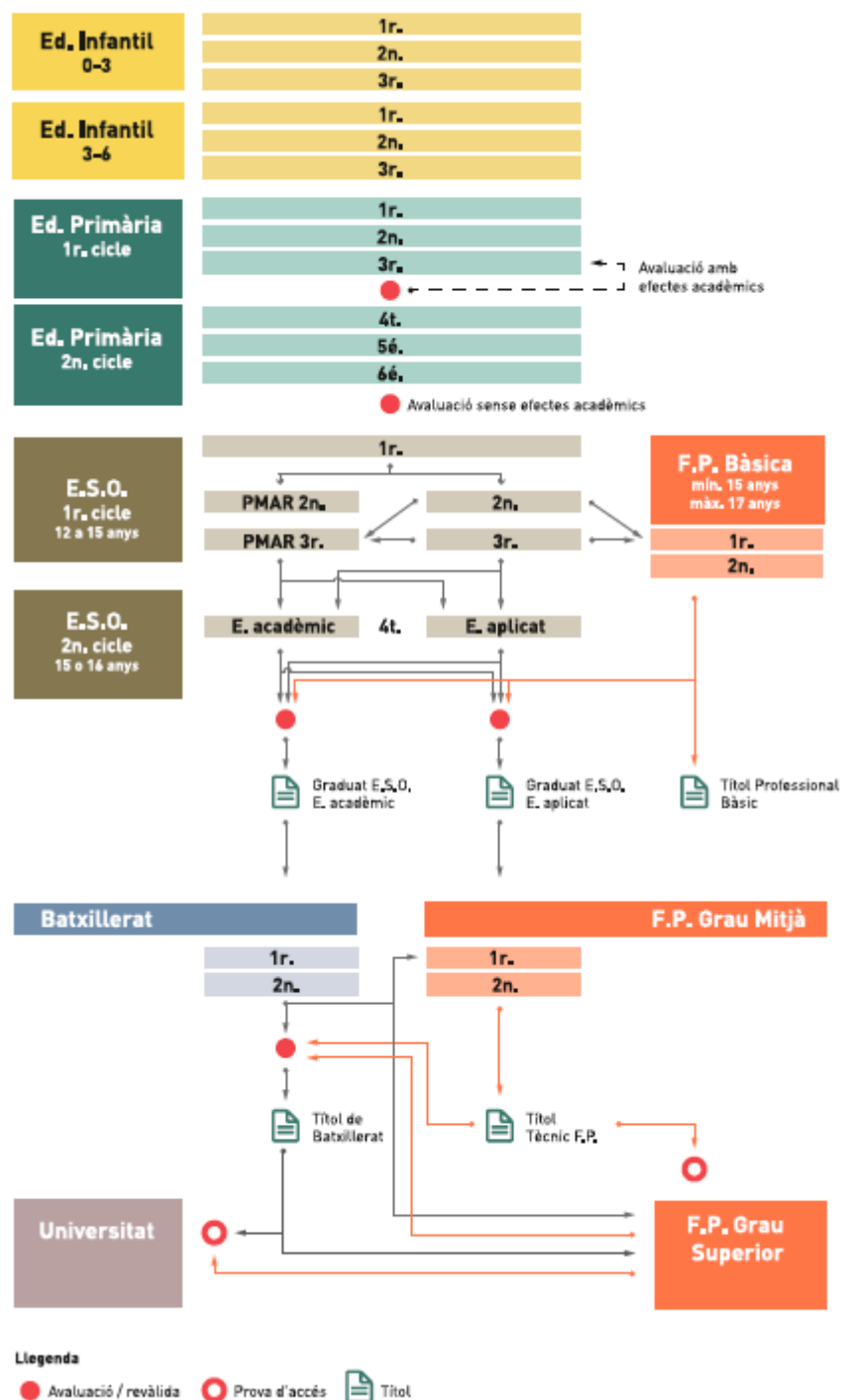
PLA DE FOMENT DE LA LECTURA

■ Ordre 44/2011, de 7 de juny, de la Conselleria d'Educació, per la qual es regulen els plans per al foment de la lectura en els centres docents de la Comunitat Valenciana (DOCV 26/06/2011).

ORGANITZACIÓ DE CENTRES (RÀTIOS)

■ Decret 89/2017, de 7 de juliol, del Consell, pel qual es modifiquen les disposicions transitòries del Decret 59/2016, de 13 de maig, del Consell, pel qual es fixa el nombre màxim d'alumnat i la jornada lectiva del personal docent en els nivells no universitaris regulats per la Llei orgànica 2/2006, de 3 de maig, d'educació, en els centres docents no universitaris de la Comunitat Valenciana (DOGV 14/07/2017).

ELS ITINERARIS DE LA LOMQE



NORMATIVA COMUNA

EDUCACIÓ INFANTIL I PRIMÀRIA

Instruccions d'inici de curs 2017/2018

■ Resolució de 18 de juliol de 2017, del secretari autonòmic d'Educació i Investigació, per la qual s'aproven les Instruccions de 18 de juliol de 2017, de la Secretaria Autonòmica d'Educació i Investigació, per a l'organització i funcionament dels centres que imparteixen Educació Infantil de segon cicle i Educació Primària durant el curs 2017-2018. (DOGV 20/07/2017)

Arranjament escolar infantil i primària

■ Resolució de 18 de maig de 2017, de la Conselleria d'Educació, Investigació, Cultura i Esport, per la qual es publica el catàleg d'unitats, la denominació i altres aspectes de determinats centres docents públics d'Educació Infantil, Educació Primària, Educació Infantil i Primària i Educació Especial, de titularitat de la Generalitat (DOGV 20/05/2017, correcció d'errades de 18 de maig de 2017 en DOGV 03/07/2017).

Organització centres

CEIP: ■ Decret 233/1997, pel qual s'aprova el reglament orgànic i funcional de les escoles d'educació infantil i dels col·legis d'educació primària (DOGV 08/09/1997).

CRA: ■ Ordre de 15 de maig de 1997 de la Conselleria de Cultura, Educació i Ciència, per la que es regula la constitució de col·legis rurals agrupats d'Educació Infantil i Primària a la Comunitat Valenciana (DOGV 04/07/1997).

■ Ordre de 10 de maig de 1999 de la Conselleria de Cultura, Educació i Ciència, per la que s'adapten les normes contingudes en el Reglament Orgànic i Funcional de les escoles d'Educació Infantil i dels col·legis d'Educació Primària als col·legis rurals agrupats (DOGV 16/06/1999).

JORNADA ESCOLAR: ■ Ordre 25/2016, de 13 de juny, de la Conselleria d'Educació, Investigació, Cultura i Esport per la qual es regulen les con-

EDUCACIÓ INFANTIL

Ensenyaments mínims

■ Reial decret 1630/2006, de 29 de desembre, pel qual s'estableixen els ensenyaments mínims del segon cicle d'Educació Infantil (BOE 04/01/2007).

Projecte experimental (nivell de 2 a 3 anys)

■ Ordre 7/2015, de 17 de setembre, de la Conselleria d'Educació, Investigació, Cultura i Esport, per la qual es regulen les bases que han de regir la implantació d'un projecte experimental d'incorporació del nivell educatiu de 2 a 3 anys en determinats col·legis d'Educació Infantil i Primària de titularitat de la Generalitat.

REIVINDICACIONS PENDENTS

INFANTIL

- Derogació de la normativa d'augment de ràtios.
- Reconeixement que l'educació infantil és una etapa amb identitat pròpia i única. Cal un currículum unificat per a tota l'etapa.
- Regulació d'un ROF específic per als centres d'infantil, amb els trets característics i organitzadors dels ensenyaments.
- Transferència a Educació de tot el personal que treballa en aquests centres.
- Ampliació de la xarxa pública de centres d'aquest cicle.
- Reconeixement ple del caràcter educatiu del treball de les educadores i educadors i, consegüentment, adequació de la classificació d'aquests llocs de treball.
- Creació de departaments d'orientació en

tots els centres d'infantil (funció preventiva i compensatòria).

- Ampliació de les plantilles dels centres i que els mestres especialistes puguin donar suport en la tasca docent als ensenyaments que ho requerisquen (educació física, música, anglès...).
- Dotació de mestres amb l'especialitat d'anglès per garantir l'ensenyament des del segon cicle d'Infantil a tots els centres.
- El sector segueix sense l'increment de les plantilles d'infantil que es va proposar per al curs 2010-11. La proposta encara pendent de subscripció definitiva, consisteix en:
 - Un professor/a més en centres de dos i tres línies.
 - Increment de dos professors/es en centres de quatre línies.

dicions i el procediment de sol·licitud i d'autorització d'un pla específic d'organització de la jornada escolar en els centres sostinguts amb fons públics de segon cicle d'Educació Infantil, Educació Primària i Educació Especial de la CV (DOCV 15/06/2016).

Plantilles

■ Ordre 12/2013, de 14 de març, de la Conselleria d'Educació, Cultura i Esport, per la qual es fixen els criteris per a la determinació de les relacions de llocs de treball i es publiquen les plantilles tipus de les escoles infantils (segon cicle), col·legis públics d'Educació Primària, col·legis públics d'Educació Infantil i Primària i centres d'educació especial de titularitat de la Generalitat (DOCV 21/03/2013).

Continguts primer cicle

■ Decret 37/2008 de 28 de març del Consell, pel qual s'estableixen els continguts educatius del primer cicle de l'Educació Infantil en la Comunitat Valenciana (DOCV 03/04/2008).

Currículum segon cicle

■ Decret 38/2008 de 28 de març del Consell, pel qual s'estableix el currículum del Segon Cicle de l'Educació Infantil en la Comunitat Valenciana (DOCV 03/04/2008).

Avaluació

■ Ordre de 24 de juny de 2008, de la Conselleria d'Educació, sobre l'avaluació en l'etapa d'Educació Infantil (DOCV 25/07/2008).

Requisits mínims centres

Primer cicle infantil: ■ Decret 2/2009, de 9 de gener, del Consell, pel qual s'estableixen els requisits mínims que han de complir els centres que impar-

Especialitats

■ Reial decret 1594/2011 de 4 de novembre, pel qual s'estableixen les especialitats docents del Cos de Mestres que exercisquen les seues funcions en les etapes d'Educació Infantil i d'Educació Primària regulades en la Llei Orgànica 2/2006, de 3 de maig, d'Educació (BOE 09/11/2011 i correcció d'errades en BOE 14/01/2012).

Atenció a la diversitat

■ Ordre de 16 de juliol del 2001 de la Conselleria de Cultura i Educació, per la que es regula l'atenció educativa a l'alumnat amb necessitats educatives especials escolaritzat en centres d'Educació Infantil (2n cicle) i Educació Primària (DOGV 17/09/2001).

tisquen el Primer Cicle de l'Educació Infantil a la Comunitat Valenciana (DOCV 14/01/09).

■ Ordre 8/2011, de 23 de febrer, de la Conselleria d'Educació, per la qual s'estableix el procediment d'autorització provisional previst en la disposició adicional segona, apartat 1, del Decret 2/2009, de 9 de gener, del Consell, pel qual s'estableixen els requisits mínims que han de complir els centres que impartisquen el primer cicle de l'Educació Infantil en la Comunitat Valenciana (DOCV 10/03/2011).

Segon cicle infantil: ■ Reial decret 132/2010, de 12 de febrer, pel qual s'estableixen els requisits mínims dels centres que imparteixen els ensenyaments del segon cicle de l'educació infantil, l'educació primària i l'educació secundària (BOE 12/03/2010).

NORMATIVA

EDUCACIÓ INFANTIL I PRIMÀRIA (II)

EDUCACIÓ PRIMÀRIA

Ensenyaments mínims

■ Reial Decret 1513/2006 de 7 de desembre, pel que s'establixen les ensenyances mínimes de l'Educació primària (BOE 08/12/2006).

Currículum bàsic

■ Reial Decret 126/2014, de 28 de febrer, pel que s'establix el currículum bàsic de l'Educació Primària (BOE 01/03/2014).

Currículum valencià

■ Decret 108/2014, de 4 de juliol, del Consell, pel qual estableix el currículum i desplega l'ordenació general de l'Educació Primària a la Comunitat Valenciana (DOCV 07/07/2014 modificat parcialment per Decret 136/2015, de 4 de setembre en DOGV 09/09/2015, i pel Decret 88/2017, de 7 de juliol en DOGV 14/07/2017).

Contracte família tutor

■ Decret 30/2014, de 14 de febrer, del Consell, pel qual es regula la declaració de Compromís Família-Tutor entre les famílies o representants legals de l'alumnat i els centres educatius de la Comunitat Valenciana (DOCV 19/02/2014).

■ Ordre 42/2014, de 3 de juny, de la Conselleria d'Educació, Cultura i Esport, per la qual s'establixen els procediments per a l'autorització als centres sostinguts amb fons públics del projecte experimental de contracte-programa subscrit entre estos centres i l'Administració educativa,

en què s'inclou el desenrotllament de programes de compensació educativa (DOGV 05/06/2014).

Avaluació

■ Resolució de 23 de juny de 2015, del director general d'Innovació, Ordenació i Política Lingüística, per la qual es modifica l'annex I, Expedient acadèmic, de l'Orde 89/2014, de 9 de desembre, de la Conselleria d'Educació, Cultura i Esport, per la qual s'establixen els documents oficials d'avaluació i es concreten aspectes de l'ordenació general de l'Educació Primària a la Comunitat Valenciana (DOCV 03/07/2015).

■ Ordre 89/2014, de 9 de desembre, de la Conselleria d'Educació, Cultura i Esport, per la qual s'establixen els documents oficials d'avaluació i es concreten aspectes de l'ordenació general de l'Educació Primària en la Comunitat Valenciana (DOCV 19/12/2007).

Requisits mínims centres

■ Reial decret 132/2010, de 12 de febrer, pel qual s'estableixen els requisits mínims dels centres que imparteixen els ensenyaments del segon cicle de l'educació infantil, l'educació primària i l'educació secundària (BOE 12/03/2010).

Transició a secundària

■ Ordre 46/2011 de 8 de juny de la Conselleria d'Educació, per la qual es regula la transició des de l'etapa d'Educació Primària a l'Educació Se-

REIVINDICACIONS PENDENTS

PRIMÀRIA

- Derogació de la normativa d'augment de ràtios.
- Derogació del currículum LOMQE.
- Ampliació de les plantilles per adequar-les a les necessitats del centre i les diferents necessitats del nostre alumnat, de compensació educativa, amb NEE i amb altes capacitats intel·lectuals, per assegurar els programes d'ensenyament plurilingüe.
- Descongelació del salari del personal d'administració i serveis, congelat des del 2006.
- Revisió i negociació de tota la normativa obsoleta d'organització dels centres.

cundària Obligatòria en la Comunitat Valenciana (DOCV 23/06/2011).

Premis extraordinaris

■ Ordre 59/2010 de 2 de juny de la Conselleria d'Educació, per la qual es regula la menció honorífica i la convocatòria dels premis extraordinaris al rendiment acadèmic d'Educació Primària de la Comunitat Valenciana a partir del curs 2009-2010 (DOCV 11/06/2010).

També pots consultar tota aquesta normativa en: http://stepv.intersindical.org/legislacio/legislacio_educativa



NORMATIVA

EDUCACIÓ SECUNDÀRIA OBLIGATÒRIA

Instruccions d'inici de curs 2017/2018

ESO i Batxillerat: ■ Resolució de 20 de juliol de 2017, de la Secretaria Autonòmica d'Educació i Investigació, per la qual s'aproven les instruccions per a l'organització i funcionament dels centres que imparteixen Educació Secundària Obligatoria i Batxillerat durant el curs 2017-2018. (DOCV 25/07/2017).

Organització centres

■ Decret 234/1997, pel qual s'aprova el reglament orgànic i funcional dels instituts d'educació secundària (DOGV 08/09/1997).

Seccions secundària: ■ Ordre de 31 de juliol de 1998, per la qual es regulen les seccions dels instituts d'educació secundària (DOGV 20/08/1998).

Requisits mínims centres

■ Reial decret 132/2010, de 12 de febrer, pel qual s'estableixen els requisits mínims dels centres que imparteixen els ensenyaments del segon cicle de l'educació infantil, l'educació primària i l'educació secundària (BOE 12/03/2010).

Ensenyaments mínims

■ Reial decret 1105/2014, de 26 de desembre, pel que s'estableix el currículum bàsic de l'Educació Secundària Obligatoria i del Batxillerat (BOE 03/01/2015).

Currículum

■ Decret 87/2015, de 5 de juny, del Consell, pel que estableix el currículum de l'ESO i el Batxillerat en la Comunitat Valenciana (DOCV 10/06/2015 modificat parcialment per Decret 136/2015, de 4 de setembre en DOCV 09/09/2015).

Horaris ESO

■ Ordre de 29 d'abril de 2008, de la Conselleria d'Educació, per la qual es regula l'horari de l'ESO (DOCV 15/05/2008).

Optatives

■ Ordre de 27 de maig de 2008, de la Conselleria d'Educació, per la qual es regulen les matèries optatives en l'ESO (DOCV 12/06/08, modificada per Ordre 64/2010, de 16 de juny en DOCV 29/06/2010).

Avaluació

■ Ordre de 14 de desembre de 2007, de la Conselleria d'Educació, sobre avaluació en ESO (DOCV 21/12/2007).

■ Reial Decret 562/2017, de 2 de juny, pel qual es regulen les condicions per a l'obtenció dels títols de Graduat en Educació Secundària Obligatoria i de Batxiller, d'acord amb el que disposa el Reial Decret Llei 5/2016, de 9 de de-

sembre, de mesures urgents per a l'ampliació del calendari d'implantació de la Llei Orgànica 8/2013, de 9 de desembre, per a la millora de la qualitat educativa (BOE 03/06/2017).

■ Reial Decret 310/2016, de 29 de juliol, per el qual es regulen les avaluacions finals d'Educació Secundària Obligatoria i de Batxillerat (BOE 30/07/2016).

Proves extraordinàries

■ Decret 183/2013, de 5 de desembre, del Consell, pel que es procedix a l'adequació normativa en l'àmbit educatiu pel que fa a la realització de proves extraordinàries d'avaluació i sessions d'avaluació extraordinàries (DOGV 09/12/2013)

■ Ordre de 19 de novembre del 2009 de la Conselleria d'Educació, per la que es regula la convocatòria anual i el procediment per a la realització de la prova extraordinària per a aconseguir el títol de Graduat en Educació Secundària Obligatoria pels alumnes i alumnes que no ho hagen obtingut al finalitzar l'etapa (DOGV 10/12/2009).

Especialitats

■ Reial decret 1834/2008, de 8 de novembre, pel qual es defineixen les condicions de formació per a l'exercici de la docència en l'ESO, el batxillerat, la formació professional i els ensenyaments de règim especial i s'estableixen les especialitats dels cossos docents d'ensenyament (BOE 28/11/2008).

Plantilles

ESO, batxillerat i FP: ■ Ordre 69/2015, de 25 de juny, de la Conselleria d'Educació, Cultura i Esport, per la qual s'establixen criteris per a la dotació de plantilles i per a la determinació de condicions de treball del professorat dels centres docents públics que impartixen ESO, Batxillerat i Formació Professional, dependents de la conselleria competent en matèria d'educació. (DOCV 30/06/2015).

■ Resolució d'11 d'abril de 2017, de la Direcció General de Centres i Personal Docent, per la qual es dona publicitat al catàleg de llocs de treball de la plantilla orgànica de personal docent dels cossos de catedràtics i professors d'Ensenyament Secundari, de professors tècnics de Formació Professional, de catedràtics i professors d'escoles oficials d'idiomes, de catedràtics i professors de Música i Arts Escèniques, de catedràtics, professors i mestres de taller d'Arts Plàstiques i Disseny, dependents de l'àmbit de gestió de la Generalitat (DOGV 04/05/2017).

Contracte família tutor

■ Decret 30/2014, de 14 de febrer, del Consell, pel qual es regula la declaració de Compromís Família-Tutor entre les famílies o representants

REIVINDICACIONS PENDENTS

SECUNDÀRIA

- Recuperació de l'Acord de Plantilles denunciat unilateralment per la Conselleria, amb tots els desdoblaments, reforços, hores d'optativitat i increments horaris que contemplava.
- Derogació de la normativa d'augment de ràtios i horari lectiu del professorat.
- Extensió i garantia dels programes d'ensenyament en valencià.
- Disminució del nombre total de grups i d'alumnat que ha d'atendre cada docent.
- Reducció de l'horari lectiu per millorar l'atenció i la comunicació professorat-alumnat.
- Eliminació del nombre mínim d'alumnat per constituir optatives, si en el centre hi ha professorat.
- Publicació dels perfils dels centres i negociació anual de la planificació educativa

legals de l'alumnat i els centres educatius de la Comunitat Valenciana (DOCV 19/02/2014).

■ Ordre 42/2014, de 3 de juny, de la Conselleria d'Educació, Cultura i Esport, per la qual s'establixen els procediments per a l'autorització als centres sostinguts amb fons públics del projecte experimental de contracte-programa subscrit entre estos centres i l'Administració educativa, en què s'inclou el desenvolupament de programes de compensació educativa (DOGV 05/06/2014).

Àmbits

■ Ordre 67/2013, de 25 de juny, de la Conselleria d'Educació, Cultura i Esport, per la qual es regula la catalogació i l'habilitació de llocs de treball d'àmbit per a ser proveïts per funcionaris docents en centres públics de la Comunitat Valenciana que impartixen l'etapa d'ESO (DOCV 27/06/2013).

Habilitacions transitòries

■ Ordre 75/2013, de 5 de juliol, de la Conselleria d'Educació, Cultura i Esport, per la qual es desplega l'article 9 del Decret 108/2012, de 29 de juny, del Consell, pel qual es regula la recol·locació i redistribució de personal docent amb destinació definitiva en els centres docents públics no universitaris dependents de la conselleria competent en matèria d'educació i es modifica l'annex II de l'Ordre de 29 de juny de 1992, de la Conselleria de Cultura, Educació i Ciència (DOCV 09/07/2013).

FORMACIÓ PROFESSIONAL

Pràcticum

■ Ordre de 30 de setembre de 2009, de la Conselleria d'Educació, per la qual es regula la convocatòria i el procediment per a la selecció de centres de pràctiques i s'establixen orientacions per al desenrotllament del Pràcticum dels títols oficials de màster que habiliten per a exercir les professions de professor d'educació secundària obligatòria i batxillerat, formació professional i ensenyances d'idiomes (DOCV 15/10/2009).

FORMACIÓ PROFESSIONAL

Normativa bàsica:

- Llei orgànica 5/2002, de les qualificacions i de la formació professional (BOE 20/06/2002).
- Reial Decret 1538/2006, de 15/12, que estableix l'ordenació general de la FP (BOE 03/01/2007).
- Reial Decret 777/1998, de 30/04, pel qual es desenvolupen aspectes de l'ordenació d'FP (BOE 08/05/1998).
- Catàleg Nacional de les Qualificacions Professionals.

Instruccions inici de curs 2017/18:

- RESOLUCIÓ de 19 de juliol de 2017, de la Secretaria Autonòmica d'Educació i Investigació, per la qual es dicten instruccions per a l'organització i el funcionament dels programes formatius de qualificació bàsica en l'àmbit de la CV per al curs 2017-2018. (DOCV 25/07/2017).
- Ordre 86/2013, de 20 de setembre, de la Conselleria d'Educació, Cultura i Esport, per la qual es regulen determinats aspectes de l'ordenació de l'FP del sistema educatiu (DOCV 24/09/2013).

Avaluació:

- Ordre 79/2010, de 27 d'agost, de la Conselleria d'Educació, per la qual es regula l'avaluació de l'alumnat dels cicles formatius d'FP (DOCV 06/09/2010).

Desdoblaments:

- Resolució de 7 de juny de 2017, del secretari autonòmic d'Educació i Investigació, per la qual es publica la relació de mòduls de cicles formatius la dedicació dels quals és susceptible de desdoblament per al curs 2017-2018 en centres públics (DOGV 15/06/2017).

CIFP:

- Decret 115/2008, d'1 d'agost, del Consell, pel qual es regulen els CIFP (DOCV 05/08/08).

FP Bàsica:

- Resolució de 19 de juliol de 2017, de la Secretaria Autonòmica d'Educació i Investigació, per la qual es dicten instruccions sobre ordenació acadèmica i d'organització de l'activitat docent dels centres de la Comunitat Valenciana que durant el curs 2017-2018 impartisquen cicles de Formació Professional bàsica, de grau mitjà i de grau superior. (DOCV 25/07/2017)
- Reial Decret 127/2014, de 28 de febrer, pel qual es regulen aspectes específics de l'FP Bàsica dels ensenyaments de formació professional del sistema educatiu, s'aproven catorze títols professionals bàsics, es fixen els currículums bàsics i es modifica el Reial Decret 1850/2009 sobre expedició de títols acadèmics i professionals (BOE 05/03/2014).

- Decret 135/2014, de 8 d'agost, del Consell, pel qual es regulen els cicles formatius de F.P. Bàsica en l'àmbit de la C.V. (DOCV 11/08/2014).
- Ordre 73/2014, de 26 d'agost, de la Conselleria d'Educació, Cultura i Esport, per la qual es regulen els programes formatius de qualificació bàsica de la C.V. (DOGV 29/08/2014, correcció d'errades en DOGV 15/04/2014).
- Decret 185/2014, de 31 d'octubre, del Consell, pel qual s'establixen vint currículums corresponents als cicles formatius d'FP Bàsica en l'àmbit de la C.V. (DOCV 04/11/2014).

Programes Formatius:

- RESOLUCIÓ de 19 de juliol de 2017, de la Secretaria Autonòmica d'Educació i Investigació, per la qual es dicten instruccions per a l'organització i el funcionament dels programes formatius de qualificació bàsica en l'àmbit de la CV per al curs 2017-2018. (DOCV 25/07/2017).

FCT:

- Ordre 77/2010, de 27 d'agost, de la Conselleria d'Educació, per la qual es regula el mòdul professional de FCT dels cicles formatius d'FP, de les ensenyances d'Arts Plàstiques i Disseny i dels Programes de Qualificació Professional (DOCV 03/09/2010).
- Resolució d'1 de setembre de 2010, de la DG d'Avaluació, Innovació i Qualitat Educativa i de la F.P. de la Conselleria d'Educació, per la qual es publiquen els documents i models de gestió del mòdul professional de FCT (DOCV 8/09/2010, correcció d'errades en DOCV 10/09/2010).

FP Dual:

- Decret 74/2013, de 14 de juny, del Consell, pel qual es regula la FP Dual del sistema educatiu a la C.V. (DOCV 18/06/2013).
- Ordre 2/2014, de 13 de gener, de la Conselleria d'Educació, Cultura i Esport, per la qual es regulen determinats aspectes de l'ordenació de la FP Dual (DOCV 17/01/2014).
- Reial Decret 1529/2012, de 8 de novembre pel qual es desenvolupa el contracte per a la formació i l'aprenentatge i s'estableixen les bases de la FP Dual (BOE 09/11/2012).
- Desdoblaments: Resolució de 7 de juny de 2017, del secretari autonòmic d'Educació i Investigació, per la qual es publica la relació de mòduls de cicles formatius la dedicació dels quals és susceptible de desdoblament per al curs 2017-2018 en centres públics (DOGV 15/06/2017, correcció d'errades en DOGV 18/07/2017).

BATXILLERAT I EDUCACIÓ D'ADULTS

BATXILLERAT

Organització i funcionament:

■ Ordre de 19/06/2009, de la Conselleria, per la qual es regula l'organització i el funcionament del batxillerat diürn, nocturn i a distància a la C.V. (DOCV 30/06/2009, modificada per Ordre 50/2012, de 26 de juliol en DOCV 03/08/2012).

Currículum:

■ Decret 87/2015, de 5 de juny, del Consell, pel qual estableix el currículum i desplega l'ordenació general de l'ESO i del Batxillerat a la C.V. (DOCV 10/06/2015).

■ Reial Decret 1105/2014, de 26 de desembre, pel que s'estableix el currículum bàsic de l'ESO i del Batxillerat (BOE 03/01/2015).

Optatives:

■ Ordre de 17 de juny de 2009, de la Conselleria d'Educació, per la qual es regulen les matèries optatives en el batxillerat (DOCV 07/07/2009, modificada per Ordre 18/2011, d'1 d'abril, en DOCV 14/04/2011).

Avaluació:

■ Reial Decret 562/2017, de 2 de juny, pel qual es regulen les condicions per a l'obtenció dels títols de Graduat en Educació Secundària Obligatoria i de Batxiller, d'acord amb el que disposa el Reial Decret Llei 5/2016, de 9 de desembre, de mesures urgents per a l'ampliació del calendari d'implantació de la Llei Orgànica 8/2013, de 9 de desembre, per a la millora de la qualitat educativa (BOE 03/06/2017).

■ Reial Decret 310/2016, de 29 de juliol, pel qual es regulen les avaluacions finals d'Educació Secundària Obligatoria i de Batxillerat (BOE 30/07/2016).

■ Ordre de 24 de novembre del 2008 de la Conselleria d'Educació, sobre avaluació en Batxillerat en la CV (DOGV 15/12/2008, modificada per Ordre 50/2012, de 26 de juliol en DOGV 03/08/2012).

FORMACIÓ DE PERSONES ADULTES (FPA)

Instruccions d'inici de curs 2017/2018

■ Resolució de ??? de ??? de 2017, de les direccions generals de Política Educativa i de

Centres i Personal Docent, per la qual es dicten instruccions en matèria d'ordenació acadèmica i d'organització de l'activitat docent en els centres de formació de persones adultes durant el curs 2016-2017 (Pendent de publicació al DOGV).

Legislació bàsica:

■ Llei 1/95, de 20 de gener, de la Generalitat Valenciana, de Formació de Persones Adultes (DOCV 31/01/1995).

■ Decret 73/1995, de 2 de maig, del Govern Valencià, pel que es crea la Comissió Interdepartamental de la FPA (DOGV 12/05/1995, modificat per Decret 3/1998, de 20 de gener en DOGV 27/01/1998).

Currículum:

■ Decret 220/1999 de 23 de novembre del Govern Valencià, pel que es regulen els programes formatius que figuren en la Llei 1/95, de 20 de gener, de la Generalitat Valenciana, de FPA, i s'estableix el currículum dels programes d'alfabetització i programes per a adquirir i actualitzar la formació bàsica de les persones adultes fins a l'obtenció del títol de Graduat en Educació Secundària (DOGV 18/02/2000).

■ Ordre de 14 de juny de 2000 que regula la implantació dels programes formatius dirigits a la formació de persones adultes, i que dicta instruccions per a l'organització i funcionament dels centres públics d'FPA (DOGV 28/06/2000).

Centres:

■ Decret 207/2003 de 10 d'octubre de Consell de la Generalitat, pel que s'establixen els requisits mínims dels centres docents de FPA que impartisquen ensenyances bàsiques (DOGV 14/10/2003).

■ Decret 14/2004, de 6 de febrer del Consell, pel qual es creen Centres Públics d'FPA en Institucions Penitenciàries (DOGV 10/02/2004).

■ Ordre de 22 d'abril del 2004 de la Conselleria de Cultura, Educació i Esport, per la que es disposa el funcionament dels centres públics de FPA en establiments penitenciaris (DOGV 25/05/2004).

■ Ordre de 13 de juliol del 2005 de la Conselleria de Cultura, Educació i Esport, per la qual es modifica la composició per unitats dels centres públics d'FPA de la Generalitat Valenciana (DOGV 12/09/2005).

REIVINDICACIONS PENDENTS

Batxillerat

- No a la concertació.
- Continuitat dels Programes d'Ensenyament en Valencià.
- Oferta en tots els centres de les modalitats de batxillerat sense condicionar-ho al nombre d'alumnat.
- Eliminació de les dues hores de religió.
- Modificació del decret de currículum per a recuperar i millorar l'oferta d'assignatures.

Formació Professional

- No a l'FP bàsica i a l'FP dual.
- Manteniment dels desdoblaments de 2010.
- Control públic de les activitats formatives d'FP i dels títols i certificats professionals.
- Gestió democràtica dels CIPFP: elecció dels càrrecs directius pel consell escolar del centre.

FPA

- Negociació i transformació de les places no ocupades, catalogades ara com a 1r cicle d'ESO, per tal que puguin ser cobertes de forma definitiva pel prof. del cos de mestres.
- Oferta de totes les vacants en el concurs de trasllats.
- Dotació de personal administratiu en tots els centres.
- Negociació d'un ROF propi.
- Desplegament de l'actual llei del 95.

Plantilles:

■ Ordre de 13 de setembre de 2005, de la Conselleria de Cultura, Educació i Esport, per la qual es relacionen els llocs de treball docents existents en els centres públics de FPA de titularitat de la Generalitat Valenciana (DOGV 30/09/2005).

espai de
l'afiliació



stepv.intersindical.org/espai

ARTÍSTICS, ESPORTIUS I D'IDIOMES (I)

ENSENYAMENTS ARTÍSTICS

Requisits mínims dels centres

■ Reial Decret 303/2010, de 15 de març, pel qual s'estableixen els requisits mínims dels centres que imparteixen ensenyaments artístics regulats en la LOE (BOE 09/04/2010).

Especialitats

Professors Música i Arts Escèniques: ■ Reial Decret 428/2013, de 14 de juny, pel qual s'estableixen les especialitats docents del Cos de Professorat de Música i Arts Escèniques vinculades als ensenyaments de Música i de Dansa (BOE 15/06/2013).

Catedràtics Música i Arts Escèniques: ■ Reial Decret 427/2013, de 14 de juny, pel qual s'estableixen les especialitats docents del Cos de Catedràtics de Música i d'Arts Escèniques vinculades als ensenyaments de Música i de Dansa (BOE 15/06/2013).

Professors i Mestres de Taller Arts Plàstiques i Disseny: ■ Reial Decret 1284/2002, de 5 de desembre, pel qual s'estableixen les especialitats dels Cossos de Professors d'Arts Plàstiques i Disseny i Mestres de Taller d'Arts Plàstiques i Disseny (BOE 20/12/2002).

Conservatoris elementals i professionals

Música i Dansa

■ Resolució de de 19 de juliol de 2017, de les direccions general de FP i E. Règim Especial i de la DGCPD, per la qual es dicten instruccions en matèria d'ordenació acadèmica i d'organització de l'activitat docent dels conservatoris i centres autoritzats d'ensenyaments artístics professionals de Música i Dansa de la CV per al curs 2017-2018 (DOGV de 28/07/2017).

■ Decrets 158/2007 i 159/2007, de 21 de setembre, del Consell, pel qual s'estableixen els currículums de les ensenyances professionals i elementals de Música, respectivament, i es regula l'accés a estes ensenyances (DOCV 25/09/2007, modificat parcialment pel Decret 90/2015, pel qual s'estableix el currículum de les ensenyances professionals de Música i es regula l'accés a estes ensenyances, i s'incorpora al catàleg de titulacions l'especialitat Cant Valencià en DOCV 16/06/2015).

Dansa

■ Decrets 156/2007 i 157/2007, de 21 de setembre, del Consell, pel qual s'estableix el currículum de les ensenyances professionals i elementals de Dansa, respectivament, i es regula l'accés a estes ensenyances (DOCV 25/09/2007).

Convalidacions amb ESO i Batxillerat

■ Reial Decret 242/2009, de 27 de febrer, pel qual s'estableixen convalidacions entre els ensenyaments professionals de Música i de Dansa i l'ESO i el Batxillerat, així com els efectes que sobre la matèria d'Educació física han de tenir la condició d'esportista d'alt nivell o alt rendiment i els ensenyaments professionals de Dansa (BOE 28/02/2009).

■ Ordre 71/2010, de 15 de juliol, de la Conselleria d'Educació, per la qual es regula el procediment per a sol·licitar la convalidació i exempció de matèries en l'ESO i el Batxillerat per part de

l'alumnat que cursa simultàniament ensenyances professionals de música i de dansa, o bé que acredita la condició d'esportista d'alt nivell, d'alt rendiment o d'elit (DOCV 30/07/2010, modificat per l'Ordre 27/2011, en DOCV 13/05/2011).

■ Ordre 27/2011, 5 de maig de 2011, de la Conselleria d'Educació, per la qual es modifica parcialment l'Ordre de 19 de juny de 2009, de la Conselleria d'Educació, per la qual es regula l'organització i el funcionament del Batxillerat diürn, nocturn i a distància en la Comunitat Valenciana, i l'Ordre 71/2010, de 15 de juliol, de la Conselleria d'Educació, per la qual es regula el procediment per a sol·licitar la convalidació i exempció de matèries en l'ESO i el Batxillerat per part de l'alumnat que cursa simultàniament ensenyances professionals de Música i de Dansa o bé que acredita la condició d'esportista d'alt nivell, d'alt rendiment o d'elit en la C.V. (DOCV 13/05/2011).

Arts plàstiques i disseny

Instruccions d'inici de curs 2017/2018: ■ Resolució de 19 de juliol de 2017, de les direccions general de FP i E. Règim Especial i de la DGCPD, per la qual es dicten instruccions sobre ordenació acadèmica i d'organització de l'activitat docent dels centres docents de la CV que durant el curs 2017-2018 impartisquen ensenyaments professionals d'Arts Plàstiques i Disseny.

Ordenació general estatal: ■ Reial Decret 596/2007 de 4 de maig, pel que s'estableix l'ordenació general de les ensenyances professionals d'arts plàstiques i disseny (BOE 25/05/2007).

Ensenyaments Artístics Superiors

Ordenació general estatal: ■ Reial Decret 1614/2009, de 26 d'octubre, pel qual s'estableix l'ordenació dels ensenyaments artístics superiors regulats per la Llei Orgànica 2/2006, de 3 de maig, d'Educació (BOE 27/10/2009, correcció d'errades en BOE 06/11/2009, modificat per RD 21/2015, en BOE 07/02/2015).

Ordenació general autonòmica i plans d'estudis:

■ Decret 48/2011, de 6 de maig, del Consell, pel qual s'estableix l'ordenació de les ensenyances artístiques superiors i es determina el marc normatiu per a la implantació dels plans d'estudis corresponents als títols oficials de graduat/ada en les diferents ensenyances artístiques superiors (DOCV 10/05/2011).

Crèdits: ■ Decret 69/2011, de 3 de juny, del Consell, pel qual es regula el reconeixement i la transferència de crèdits per a les ensenyances artístiques superiors (DOCV 06/06/2011).

Art Dramàtic

■ Reial Decret 630/2010, de 14 de maig, pel qual es regula el contingut bàsic dels ensenyaments artístics superiors de Grau en Art Dramàtic establertes en la Llei Orgànica 2/2006, de 3 de maig, d'Educació (BOE 05/06/2010).

■ Ordre 22/2011, de 2 de novembre, de la Conselleria d'Educació, Formació i Ocupació, per la qual s'estableixen i autoritzen els plans d'estudis a l'Escola Superior d'Art Dramàtic de València, dependent de l'ISEACV, conduents a l'obtenció del títol de Graduat/ada en Art Dramàtic (DOCV 10/11/2011).

Música

■ Reial Decret 631/2010, de 14 de maig, pel qual es regula el contingut bàsic dels ensenyaments artístics superiors de Grau en Música establertes en la Llei Orgànica 2/2006, de 3 de maig, d'Educació (BOE 05/06/2010).

■ Ordre 24/2011, de 2 de novembre, de la Conselleria d'Educació, Formació i Ocupació, per la qual s'estableixen i autoritzen els plans d'estudi dels centres d'ensenyances artístiques superiors de música dependents de l'ISEACV, conduents a l'obtenció del títol de Graduat o Graduada en Música (DOCV 10/11/2011).

Dansa

■ Reial Decret 632/2010, de 14 de maig, pel qual es regula el contingut bàsic dels ensenyaments artístics superiors de Grau en Dansa establertes en la Llei Orgànica 2/2006, de 3 de maig, d'Educa-

REIVINDICACIONS PENDENTS

CONSERVATORIS

- Actualització del reglament orgànic funcional dels Conservatoris Elementals i Professionals.
- Regulació de l'assignatura de Música de Cambra.

ISEA

- Negociació del futur d'aquests ensenyaments.
- Exigència que tot el professorat, dels ensenyaments superiors i dels cicles formatius, s'adscriba a l'ISEA.
- Manteniment de les borses de treball en el traspàs de competències a l'ISEA. Flexibilitat per a poder triar més d'una especialitat.
- Estabilització de les plantilles, amb mesures urgents i sostingudes que eviten el nivell d'eventualitat.
- Establiment de fórmules d'estabilitat del professorat interí.
- Revisió de l'horari total lectiu del professorat i adaptació als estudis superiors.
- Negociació en el marc de la Mesa Sectorial d'Educació de tots els aspectes que afecten l'ISEA, especialment les condicions laborals del professorat.

EOI

- Ampliació i consolidació de la xarxa amb edificis propis. Construcció immediata de la segona escola a València.
- Recuperació de les hores de reducció dels departaments.

NORMATIVA

ARTÍSTICS, ESPORTIUS I D'IDIOMES (II)

ció (BOE 05/06/2010).

■ Ordre 25/2011, de 2 de novembre, de la Conselleria d'Educació, Formació i Ocupació, per la qual s'establixen i s'autoritzen els plans d'estudi dels centres d'ensenyances artístiques superiors de Dansa dependents de l'ISEACV, conduents a l'obtenció del títol de Graduat/ada en Dansa (DOCV 10/11/2011).

Disseny

■ Reial Decret 633/2010, de 14 de maig, pel qual es regula el contingut bàsic dels ensenyaments artístics superiors de Grau de Disseny establertes en la Llei Orgànica 2/2006, de 3 de maig, d'Educació (BOE 05/06/2010).

■ Ordre 26/2011, de 2 de novembre, de la Conselleria d'Educació, Formació i Ocupació, per la qual s'establixen i autoritzen els plans d'estudi dels centres d'ensenyances artístiques superiors de disseny dependents de l'ISEACV conduents a l'obtenció del títol de Graduat o Graduada en Disseny. (DOCV 10/11/2011).

Arts Plàstiques (Ceràmica i Vidre)

■ Reial Decret 634/2010, de 14 de maig, pel qual es regula el contingut bàsic dels ensenyaments artístics superiors de Grau en Arts Plàstiques en les especialitats de Ceràmica i Vidre establertes en la Llei Orgànica 2/2006, de 3 de maig, d'Educació (BOE 05/06/2010).

■ Ordre 23/2011, de 2 de novembre, de la Conselleria d'Educació, Formació i Ocupació, per la qual s'establixen i s'autoritzen els plans d'estudi dels centres d'ensenyances artístiques superiors de ceràmica dependents de l'ISEACV conduents a l'obtenció del títol de Graduat o Graduada en Arts Plàstiques en l'especialitat de Ceràmica. (DOCV 10/11/2011).

Taules d'equivalència de crèdits

■ Resolució de 28 de setembre de 2011, del director general d'Universitat, Estudis Superiors i Ciència, per la qual s'aproven les taules d'equivalència per al reconeixement individualitzat de crèdits en ensenyances artístiques superiors de grau en l'àmbit de la Comunitat Valenciana. (DOCV 18/10/2011).

Institut Superior d'Ensenyaments Artístics (ISEA)

■ Resolució de 28 de juliol de 2017, de la Direcció de l'Institut Superior d'Ensenyaments Artístics de la Comunitat Valenciana, per la qual es dicten instruccions per al curs 2017-2018.

■ Llei 8/2007, de 2 de març, de la Generalitat, d'Ordenació de Centres Superiors d'Ensenyances Artístiques i de la creació de l'ISEA (DOCV 08/03/2007).

Estatuts: Decret 82/2009, de 12 de juny, del Consell, pel qual s'aproven els Estatuts de l'ISEA (DOCV 17/06/2009).

Consell de Direcció: Resolució de 22 d'abril de 2010, del president de l'ISEA, per la qual es no-

menen els membres no nats del Consell de Direcció de l'esmentat institut (DOCV 11/05/2010).

Altres

■ Professorat especialista: Reial Decret 1560/1995, de 21 de setembre, pel qual es regula el règim de contractació de professorat especialista (BOE 21/10/1995).

ESCOLES OFICIALS D'IDIOMES (EOI)

Organització i funcionament

■ Resolució de 21 de juliol de 2017, de la Direcció General de Política Educativa, de la Direcció General de Centres i Personal Docent i de la Direcció General de Política Lingüística i Gestió del Multilingüisme, per la qual es dicten instruccions en termes d'ordenació acadèmica i organització de les escoles oficials d'idiomes valencianes durant el curs 2017-2018. (DOGV 27/07/2017)

■ Ordre 87/2013, de 20 de setembre, de la Conselleria d'Educació, Cultura i Esport, per la que es regula l'organització i funcionament de les escoles oficials d'idiomes (DOCV 25/09/2013).

■ Ordre 78/2013, de 22 de juliol, de la Conselleria d'Educació, Cultura i Esport, per la qual es regula l'organització i el funcionament de les ensenyances d'idiomes d'anglès, en la modalitat a distància That's English (DOCV 29/07/2013).

Curriculum

■ Reial decret 1629/2006, de 29 de desembre, pel qual es fixen els aspectes bàsics del currículum de les ensenyances d'idiomes de règim especial regulades per la LOE (BOE 04/01/2007).

■ Decret 155/2007, de 21 de setembre, del Consell, pel qual es regulen les ensenyances d'idiomes de règim especial en la Comunitat Valenciana i s'establix el currículum del nivell bàsic i del nivell intermedi (DOCV 24/09/2007).

■ Decret 119/2008, de 5 de setembre, del Consell, pel qual s'establix el currículum del nivell avançat de les ensenyances d'idiomes de règim especial a la Comunitat Valenciana (DOCV 17/09/2008).

■ Decret 138/2014, de 29 d'agost, del Consell, pel qual s'establix el currículum dels nivells C1 i C2 dels ensenyaments d'idiomes de règim especial a la Comunitat Valenciana, per als idiomes alemany, espanyol, francès, anglès i valencià (DOCV 01/09/2014).

Reconeixement competència lingüística

■ Decret 61/2013, de 17 de maig, del Consell, pel qual s'establix un sistema de reconeixement de la competència en llengües estrangeres en la Comunitat Valenciana i es crea la Comissió d'Accreditació de Nivells de Competència en Llengües Estrangeres (DOCV 20/05/2013).

Avaluació i proves

■ Ordre de 31 de gener de 2008, de la Conselleria d'Educació, per la qual es regula l'avaluació i promoció de les ensenyances d'idiomes (DOCV 19/02/2008).

Prova certificació: ■ Ordre de 10 de març de

2008, de la Conselleria d'Educació, per la qual es regula la prova de certificació de les ensenyances d'idiomes (DOCV 26/03/2008).

Proves homologades Nivell Bàsic: ■ Ordre 20/2011, de 24 d'octubre, de la Conselleria d'Educació, Formació i Ocupació, per la qual es regulen les proves homologades per a l'obtenció del certificat de Nivell Bàsic de les llengües alemanya, francesa, anglesa i italiana, cursades per l'alumnat d'Educació Secundària i de Formació Professional de la Comunitat Valenciana (DOCV 08/11/2011).

Especialitats

■ Reial decret 336/2010, de 19 de març, pel qual s'estableixen les especialitats dels Cossos de Catedràtics i de Professors d'EOI als quals es refereix la Llei Orgànica 2/2006, de 3 de maig, d'Educació (BOE 09/04/2010, correcció d'errades en BOE 03/09/2010).

ENSENYAMENTS ESPORTIUS

■ RESOLUCIÓ de 19 de juliol de 2017, de les direccions generals de FP i Centres i Personal Docent, per la qual es dicten instruccions en matèria d'ordenació acadèmica i d'organització de l'activitat docent als centres de la CV que imparteixen ensenyaments esportius de règim especial durant el curs 2017-2018 (DOGV de 28/07/2017).

■ Reial Decret 1363/2007, de 24 d'octubre, pel qual s'estableix l'ordenació general dels ensenyaments esportius de règim especial (BOE 08/11/2007).

■ Decret 132/2012 de 31 d'agost del Consell, pel qual es regulen les ensenyances esportives de règim especial en la Comunitat Valenciana (DOCV 03/09/2012).

■ Ordre de 15 de juny del 2009 de la Conselleria d'Educació, per la qual s'establixen mesures per a promoure i facilitar l'educació en les diferents ofertes formatives del sistema educatiu, per als esportistes d'elit de la Comunitat Valenciana (DOCV 17/07/2009).

■ Ordre 71/2010, de 15 de juliol, de la Conselleria d'Educació, per la qual es regula el procediment per a sol·licitar la convalidació i exempció de matèries en l'Educació Secundària Obligatoria i el Batxillerat per part de l'alumnat que cursa simultàniament ensenyances professionals de música i de dansa, o bé que acredita la condició d'esportista d'alt nivell, d'alt rendiment o d'elit a la Comunitat Valenciana (DOCV 30/07/2010, modificat per l'Ordre 27/2011, en DOCV 13/05/2011).

■ Resolució de ?? de ??? de 2017, de les direccions generals de Formació Professional i Ensenyaments de Règim Especial i de Centres i Personal Docent, per la qual es dicten instruccions en matèria d'ordenació acadèmica i d'organització de l'activitat docent als centres de la Comunitat Valenciana que imparteixen ensenyaments esportius de règim especial durant el curs 2017-2018..

NORMATIVA

NECESSITATS EDUCATIVES ESPECIALS

NECESSITATS EDUCATIVES ESPECIALS

■ Decret 39/1998, de 31 de març, del Govern Valencià, d'ordenació de l'educació per a l'atenció de l'alumnat amb necessitats educatives especials (DOGV 17/04/1998, modificat per Decret 227/2003 de 14 de novembre en DOGV 18/11/2003).

Infantil i Primària: ■ Ordre de 16 de juliol de 2001, per la qual es regula l'atenció a l'alumnat amb necessitats educatives especials escolaritzats en centres d'Educació Infantil (segon cicle) i Educació Primària (DOGV 17/07/2001).

■ Ordre de 14 de juliol de 1999 de la Conselleria de Cultura, Educació i Ciència, per la que es regulen les condicions i el procediment per a flexibilitzar, excepcionalment, la duració del període d'escolarització obligatòria dels alumnes que tenen necessitats educatives especials derivades de condicions personals de sobredotació intel·lectual (DOCV 05/08/1999).

■ Ordre de 4 de juliol de 2001, de la Conselleria de Cultura i Educació, per la qual es regula l'atenció a l'alumnat amb necessitats de compensació educativa (DOGV 17/07/2001).

Secundària: ■ Ordre de 18 de juny de 1999 de la Conselleria de Cultura, Educació i Ciència, per la que es regula l'atenció a la diversitat en l'Educació Secundària Obligatoria (DOGV 29/06/1999).

■ Ordre de 14 de març del 2005 de la Conselleria de Cultura, Educació i Esport, per la que es regula l'atenció a l'alumnat amb necessitats educatives especials escolaritzat en centres que imparteixen Educació Secundària.

■ Ordre d'11 de novembre de 1994 de la Conselleria d'Educació i Ciència, per la que s'estableix el procediment d'elaboració del dictamen per a l'escolarització dels alumnes amb necessitats educatives especials (DOGV 18/01/1995).

■ Llei 13/1982 de 7 d'abril d'Integració Social dels Minusvàlids (BOE 30/04/1982).

Unitat de conducta: ■ Resolució de 27 de juny de 2014, de la Conselleria d'Educació, Cultura i Esport, per la qual s'autoritza el funcionament d'una unitat específica per a facilitar la integració social de l'alumnat amb necessitats educatives especials derivades de trastorns permanents o temporals de la personalitat o de la conducta (DOCV 09/07/2014).

EDUCACIÓ ESPECIAL

Instruccions inici curs 2017/18:

■ RESOLUCIÓ de 24 de juliol de 2017, del secretari autonòmic d'Educació i Investigació, per la qual es dicten instruccions per a l'organització i funcionament dels centres d'educació especial sostinguts amb fons públics per al curs 2017-2018. (DOCV 27/07/2017)

■ Resolució de 31 de juliol del 2000, de la DG d'Ordenació i Innovació Educativa i Política Lingüística, per la que es dicten instruccions per al curs 2000-2001 en matèria d'ordenació aca-

dèmica i organització de l'activitat docent dels centres específics d'Educació Especial de titularitat de la Generalitat Valenciana (Prorrogades anualment).

■ Ordre 25/2016, de 13 de juny, de la Conselleria d'Educació, Investigació, Cultura i Esport per la qual es regulen les condicions i el procediment de sol·licitud i d'autorització d'un pla específic d'organització de la jornada escolar en els centres sostinguts amb fons públics de segon cicle d'Educació Infantil, Educació Primària i Educació Especial de la CV (DOCV 15/06/2016).

Infermeria: ■ Ordre de 29 de juliol de 2009, de la Conselleria de Sanitat, per la qual desenvolupa els drets de salut de xiquets i adolescents en el mitjà escolar (DOCV 14/08/2009).

SERVEIS PSICOPEDAGÒGICS ESCOLARS (SPES)

Instruccions inici curs 2017/18: RESOLUCIÓ de 21 de juliol de 2017, de la Secretaria Autonòmica d'Educació i Investigació, per la qual es dicten instruccions per a l'organització dels serveis psicopedagògics escolars i gabinets psicopedagògics escolars autoritzats, l'elaboració del seu pla d'activitats i de la seua memòria durant el curs 2017-2018. (DOCV 27/07/2016).

Regulació general: ■ Decret 131/1994, de 5 de juliol, del Govern Valencià, pel qual es regulen els serveis especialitzats d'orientació educativa, psicopedagògica i professional (DOGV 28/07/94).

Funcions i funcionament: ■ Ordre de 10 de març de 1995 de la Conselleria d'Educació i Ciència, per la que es determinen les funcions i es regulen aspectes bàsics del funcionament dels servicis psicopedagògics escolars de sector. (DOGV 15/06/1995).

Model informe: ■ Ordre de 15 de maig del 2006 de la Conselleria de Cultura, Educació i Esport, per la qual s'estableix el model d'informe psicopedagògic i el procediment de formalització (DOGV 31/05/2006).

Full de notificació: ■ Ordre de 3 de maig de 2010 de la Conselleria d'Educació i de la Conselleria de Benestar Social, per la que s'implanta el Full de Notificació de la possible situació de desprotecció del menor detectada des de l'àmbit educatiu en la CV i s'estableix la coordinació interadministrativa per a la protecció integral de la infància (DOGV 27/05/2010).

AULES ESPECÍFIQUES DE COMUNICACIÓ I LLENGUATGE (AULES CIL):

■ Resolució de ?? de ??? de 2017, del Secretari Autonòmic d'Educació i Investigació, per la qual es dicten instruccions per a l'organització i el funcionament de les unitats específiques de

comunicació i llenguatge ubicades en centres públics que imparteixen ensenyaments de segon cicle d'educació infantil, educació primària i educació secundària obligatòria per al curs 2017/18.

■ Resolució de 27 de juliol de 2016, de la DGPE, per la qual es dicten instruccions per a l'organització i el funcionament de les unitats específiques de comunicació i llenguatge ubicades en centres públics que imparteixen ensenyaments d'Infantil (2n cicle), Primària i Secundària (DOGV 01/08/2016).

REIVINDICACIONS PENDENTS

- Distribució equitativa de l'alumnat nouvingut entre els centres públics i els privats concertats."
- Pla interdepartamental de les institucions públiques locals i autonòmiques per a la compensació de desigualtats i la prevenció del desarrrelament i la marginació social."
- Increment del personal d'orientació en IES i Serveis Psicopedagògics Escolars (SPE).
- Creació d'una xarxa per a la intervenció coordinada de professionals de tots els àmbits de l'administració: personal educador i mèdic, d'assistència social i mediació cultural, per millorar la convivència i compensar les desigualtats.

NORMATIVA

PROGRAMES D'ATENCIÓ A LA DIVERSITAT

NORMATIVA MARC QUE REGULA L'ATENCIÓ A LA DIVERSITAT NOVETAT

■ Ordre 38/2016, de 27 de juliol, de la Conselleria d'Educació, Investigació, Cultura i Esport per la qual es regula el PAM, el PR4, el Programa d'Aula Compartida per a ESO i s'estableix el procediment per a la dotació de recursos als centres sostinguts amb fons públics, per al curs 2016-2017 (DOGV 28/07/2016).

■ Resolució de 4 d'abril de 2017, del secretari autonòmic d'Educació i Investigació, per la qual es regula l'elaboració del Pla d'actuació per a la millora (PAM) i s'estableix el procediment de dotació de professorat addicional per a la seua aplicació als centres educatius sostinguts amb fons públics, per al curs 2017-2018 (DOGV 06/04/2017).

■ Resolució de 30 de juny de 2017, del director general de Política Educativa, per la qual s'assignen hores addicionals de professorat als centres sostinguts amb fons públics per al desenvolupament del Pla d'actuació per a la millora (PAM), per al curs 2017-2018 (DOGV 11/07/2017).

Els nous programes d'atenció a la diversitat substitueixen els contractes programa i el Pla Integra.

PLA D'ACTUACIÓ PER A LA MILLORA (PAM)

Per a tots els centres d'educació infantil i primària, educació primària o educació secundària obligatòria. Els centres docents hauran de fer un seguiment trimestral del desenvolupament del seu PAM i, en finalitzar el curs escolar, l'avaluació del PAM i els resultats obtinguts s'integraran dins de la Memòria de la Programació General Anual.

PROGRAMES DEL PAM

PROGRAMES DE MILLORA DE L'APRENENTATGE I DEL RENDIMENT (PMAR) DE 2N I 3R D'ESO

■ Resolució de 28 de juliol de 2016, de la Secretaria Autonòmica d'Educació i Investigació, per la qual es dicten instruccions per a l'aplicació dels Programes de millora de l'aprenentatge i del rendiment per al curs 2016-2017 (DOGV 02/08/2016).

El PMAR en 2n de l'ESO s'impartirà de forma integrada, mentre que en 3r de l'ESO es podrà organitzar de forma integrada o per àmbits, creant grups específics quan el centre dispose d'un número entre 12 i 15 alumnes del perfil adequat a aquest programa, i la seua disponibilitat horària ho permeta.

En 3r curs de l'ESO, cas d'optar per un programa organitzat per àmbits, constituint un grup específic, l'alumnat cursarà les matèries troncales i de lliure configuració autonòmica, en tres àmbits: àmbit lingüístic i social, àmbit científic i matemàtic i àmbit de llengües estrangeres, a més d'una hora de tutoria.

El professorat que impartirà els àmbits específics del PMAR de 3r curs serà professorat amb destí definitiu en el centre i, entre el professorat que impartisca els àmbits, la direcció assignarà la tutoria específica corresponent.

PROGRAMA DE REFORÇ PER A 4T D'ESO (PR4)

Finalitat: que l'alumnat participant desenvolupe les 11 competències clau i assolisca el objectius generals de l'etapa, amb una oferta diversificada, adaptada als diferents ritmes d'aprenentatge de l'alumnat, facilitant l'obtenció del títol de Graduat en ESO.

Alumnat: que presenta dificultats generalitzades d'aprenentatge, no degudes a la falta d'interès o treball, que ha cursat 3r d'ESO en un PMAR (de manera extraordinària es podrà incorporar alumnat que haja cursat un PDC de 4t d'ESO durant el curs 2015/2016 i de manera excepcional alumnat que repetisca 4t d'ESO), que té interès, motivació i expectatives d'obtenir el títol de Graduat en ESO i que haja nascut en els anys 1999 i 2000. Cada grup estarà format per un mínim de 10 alumnes i un màxim de 16. L'alumnat estarà adscrit a un grup ordinari de referència de 4t d'ESO i es distribuirà de forma equilibrada entre tots els grups.

Professorat: haurà de tindre, sempre que siga possible, destinació definitiva al centre. Quedarà adscrit funcionalment al Departament d'Orientació, i actuarà de manera coordinada entre si. Un dels professors o professores que impartisquen l'àmbit lingüístic i social o l'àmbit científic, exercirà com a tutor o tutora d'aquest grup de reforç.

PROGRAMA D'AULA COMPARTIDA PER A ESO

Substitueix en Programa Integra. Consta d'àmbit acadèmic (mínim de 10 hores setmanals, que inclourà els aspectes bàsics del currículum), aula taller (einentment pràctic) i tutoria.

Finalitat: previndre i reduir l'absentisme i l'abandonament prematur del sistema educatiu.

Alumnat: amb un possible risc d'exclusió social que presenta conductes disruptives i/o violentes, dificultats d'adaptació al medi escolar i a l'entorn educatiu, i tendència a l'absentisme escolar crònic o a l'abandonament escolar; amb escasses expectatives d'obtenir el títol de Graduat en ESO i amb intenció d'integrar-se al món laboral. Ha d'haver cursat 1r d'ESO almenys una vegada i tindre entre 14 i 16 anys, o complir-los dins de l'any natural en què s'incorporen al programa. Cada grup estarà format per un mínim de 10 alumnes i un màxim de 16. L'alumnat estarà adscrit a un grup ordinari de referència i es distribuirà de forma equilibrada entre tots els grups del seu nivell.

Professorat: haurà de tindre, sempre que siga possible, destinació definitiva al centre. Els llocs de treball docent d'aquest programa tindran la consideració d'especial dificultat en els diferents concursos de trasllats.

COMPENSACIÓ EDUCATIVA

Ordre de 4 de juliol de 2001, de la Conselleria de Cultura i Educació, per la qual es regula l'atenció a l'alumnat amb necessitats de compensació educativa (DOCV 17/07/2001).

■ Per a alumnat que presenta dificultats d'inserció escolar per trobar-se en situació desfavorable, derivada de circumstàncies socials,

econòmiques, culturals, ètniques o personals. Poden deure's a incorporació tardana al sistema educatiu; retard en l'escolarització o desconeixement dels idiomes oficials per ser immigrant o refugiat; pertinença a minories ètniques o culturals en situació de desavantatge social; escolarització irregular, per itinerància familiar o per abandonaments educatius reiterats o periòdics; residència en zones socialment, culturalment o econòmicament desfavorables; dependència d'institucions de protecció social del menor; internament en hospitals o en hospitalització domiciliària de llarga duració per prescripció facultativa; inadaptacions al medi escolar i a l'entorn educatiu.

■ L'objecte del programa és desenvolupar les actuacions que permeten pervindre i compensar les desigualtats educatives per tal que els alumnes i les alumnes puguen aconseguir els objectius que per a cada etapa estableix la llei.

PROGRAMES DEL PLA PROA

■ Els programes PROA són el PAE i el Programa de suport i reforç als instituts.

■ El Programa d'acompanyament escolar (PAE) està destinat a l'alumnat de centres públics d'educació primària i d'IES, en desavantatge educatiu les famílies del qual no poden proporcionar-li el suport necessari fora de l'horari escolar, però adquireixen un compromís amb el centre.

■ Amb el PROA, grups d'uns 12 alumnes treballen fora de l'horari lectiu durant quatre hores setmanals atesos per una professora o un professor que orienta el seu treball escolar, els ajuda a desenvolupar l'hàbit lector, l'expressió escrita i la resolució de problemes, i potencia la seua autoestima i l'autonomia davant de l'estudi.

■ El Programa de Suport i Reforç es desenvolupa en instituts de secundària que escolaritzen una proporció important d'alumnat en condició de desavantatge educatiu associat amb l'entorn, amb dificultats generalitzades en l'aprenentatge. El programa té com a objectiu millorar l'organització i funcionament del centre, així com les expectatives escolars de l'alumnat. Per a això, ofereix actuacions en els àmbits següents:

- Atenció directa a l'alumnat: transició de primària a l'ESO, foment de la lectura i reforços acadèmics complementaris, desenvolupament de capacitats...
- Col·laboració amb les famílies.
- Relació amb l'entorn per a resoldre problemes com l'absentisme o per a facilitar la inserció social de l'alumnat.

PROGRAMES DE PREVENCIÓ D'ABANDONAMENT ESCOLAR

Els objectius específics d'aquest programa són:

a) Garantir a l'alumnat uns coneixements, procediments i actituds bàsics que contribuïsquen al seu desenrotllament en la vida activa i adulta.

b) Propiciar la maduresa de l'alumnat, desenrotllant la seua competència personal, social i prelaboral, com a forma d'aconseguir el màxim desenrotllament personal.

c) Prevenir l'abandó escolar prematur i fomentar la integració socioeducativa de l'alumnat amb necessitats d'adaptació, recolzant-li en el seu itinerari educatiu i en la seua etapa de transició a la vida activa.

- Alumnat: El grup d'alumnes que desenvoluparà el programa estarà comprés, ordinàriament, entre 8 i 15; podent-se autoritzar programes a centres que no complisquen aquest requisit amb justificació prèvia suficient.

- Horari del programa: L'horari de treball setmanal assignat al conjunt dels àmbits serà de 32 hores. Es podrà dissenyar una optativa de desenrotllament personal i orientació professional de 2 hores setmanals, o incorporar-la en algun dels àmbits per a garantir la formació per al desenrotllament personal i la integració escolar.

- Setmanalment el programa comptarà amb una de tutoria grupal. A més, en l'horari de cada àmbit, es dedicarà un període setmanal per a l'acció tutorial. Finalment, el professor-tutor del programa desenvoluparà sessions individuals de tutoria i mantindrà contacte assidu amb la família o representants legals de l'alumnat.

AMPLIACIÓ DE L'HORARI

Objectiu: millora de l'èxit escolar de l'alumnat d'Educació Infantil, Educació Primària, ESO, Batxillerat i Cicles Formatius.

Professorat: de participació voluntària per als centrís però obligatòria per al professorat, per això ha estat recurrit pel Sindicat.

Característiques: les accions es realitzaran immediatament abans o després de l'horari lectiu de l'alumnat i seran impartides exclusivament per professorat del centre. Podran portarse a terme ampliant l'horari de matí i/o ampliant l'horari de vesprada. L'ampliació total de l'horari no podrà superar l'hora diària per a l'alumnat en Educació Infantil i en Educació Primària, ni les dues hores diàries per a l'alumnat de la resta d'etapes.

Reconeixement: 60 hores de formació. Regulació: Resolució de 23 de març de 2011, de la Conselleria d'Educació (DOCV 04/05/2011).

ORIENTACIÓ PROFESSIONAL EN IES

Objectiu: millorar el procés, els procediments i la metodologia per a contribuir al desenvolupament de l'orientació professional dirigida a l'alumnat pròxim a finalitzar l'educació bàsica.

Característiques: només participen centres públics que imparteixen Educació Secundària Obligatoria. Presentació d'un projecte amb modalitats obligatòries i voluntàries i activitats complementàries.

Recursos: propis i altres complementaris que els facilitarà la Conselleria d'Educació, consistents principalment en una assignació econòmica.

Reconeixement: 50 hores de formació al coordinador i als membres de l'equip. La participació d'altre professorat del centre també serà reconeguda amb un total de 20 hores.

Regulació: Resolució de 6 d'abril de 2011, de la Conselleria d'Educació (DOCV 05/05/2011).

ENRIQUIMENT CURRICULAR I ALTES CAPACITATS

Objectiu: fomentar l'enriquiment curricular general i atendre a l'alumnat d'altres capacitats, amb la finalitat d'avaluar els resultats obtinguts i generar bones pràctiques per a la seva posterior difusió.

Característiques: mesures dirigides a tot l'alumnat participant en el programa o bé dirigides a l'alumnat que manifeste alt rendiment escolar i/o altres capacitats.

Recursos: propis i amb altres complementaris que podran ser facilitats per la Conselleria d'Educació. Es podran assignar recursos humans complementaris, així com recursos econòmics per a cobrir en part les despeses de funcionament i també recursos materials.

Reconeixement: 60 hores de formació al coordinador/a i al professorat que hi participe.

Regulació: Resolució de 21 de març de 2011 (DOCV 05/05/2011).

ALTRES PROGRAMES

Aula didàctica de cultura clàssica a Sagunt Saguntina Domus Baebia

Es tracta de generar una oferta educativa, relacionada amb la cultura clàssica, atractiva i dirigida prioritàriament a centres educatius per a complementar i reforçar les activitats que realitzen en aquest camp de coneixement.

També es pretén consolidar l'oferta educativa dels tallers de cultura clàssica i oferir-la durant tot el curs escolar.

El programa proposa un itinerari historic-artístic a la ciutat de Sagunt per a ampliar el coneixement històric, artístic i patrimonial i suscita en l'alumnat la curiositat i l'interès pel món grec-romà per mitjà d'activitats lúdiques.

Regulació: Resolució de 21 de setembre de 2012 (DOCV 11/10/2012).

REIVINDICACIONS PENDENTS

- Ordre marc general amb línies i objectius clars sobre la política d'innovació de la Conselleria orientats a la lluita contra el fracàs escolar com a objectiu principal.
- No a la modificació de les condicions laborals del professorat, disfressades de voluntariat.
- Dotació de Personal d'Administració i Serveis als centres docents perquè l'augment de tasques burocràtiques no recaiguen sobre els equips directius i el professorat.
- Adopció de mesures motivadores perquè l'alumnat amb titulació de Graduat continue realitzant estudis postobligatoris.
- Pla interdepartamental de les diferents institucions públiques adreçat a la compensació de les desigualtats i la prevenció del desàrrelament i la marginació social.
- Intervenció de professionals de tots els àmbits —educadors, personal mèdic, assistents socials i mediadors culturals...— per a millorar la convivència i compensar les desigualtats. Convocatòria de: projectes d'innovació educativa per a la flexibilització organitzativa de temps i espais; projectes de desenvolupament de materials i recursos per al suport a la introducció de les TIC al currículum; projectes d'investigació i innovació per al treball col·laboratiu dels docents i en la gestió democràtica dels centres.

TUTORIES I ASSIGNACIÓ DE GRUPS

Normativa reguladora de l'activitat educativa en els centres de primària i secundària

COS DE MESTRES

■ Normativa

▪ Decret 233/1997, pel qual s'aprova el Reglament Orgànic i Funcional de les escoles d'educació infantil i dels col·legis d'educació primària (DOGV 08/09/1997).

▪ Ordre de 29 de juny de 1992, per la qual s'aproven les instruccions que regulen l'organització i el funcionament dels centres docents (DOGV 15/07/1992).

▪ Resolució d'1 de juliol de 2016, de les direccions generals de Política Educativa i de Centres i Personal Docent, per la qual es dicten instruccions per a l'organització i funcionament en les escoles d'Educació Infantil de segon cycle i col·legis d'Educació Primària durant el curs 2016-2017 (DOCV 12/07/2016).

■ La **direcció** designa i proposa el cessament dels altres membres de l'equip directiu, i de les coordinacions de cycle i tutories.

■ El **claustre** estableix els criteris per a l'assignació i la coordinació de tutories i de les activitats d'orientació de l'alumnat.

■ En tots els centres, independentment del nombre d'unitats, hi haurà **una tutora o un tutor per cada grup d'alumnat**.

■ La tutoria i l'orientació de l'alumnat formarà part de la funció docent.

■ Podrà exercir la funció tutorial qui impartisca diverses àrees del currículum.

■ La designació de les tutores i tutors per part de la direcció es fa a proposta del cap o de la cap d'estudis, d'acord amb els criteris establits pel claustre.

COSSOS DE SECUNDÀRIA

■ Normativa

▪ Decret 234/1997, de 2 de setembre, pel qual s'aprova el Reglament Orgànic i Funcional dels instituts d'Educació Secundària (DOGV 08/09/1997)

▪ Ordre de 29 de juny de 1992, per la qual s'aproven les instruccions que regulen l'organització i el funcionament dels centres docents (15/07/1992)

▪ Resolució d'1 de juliol de 2016, de les direccions generals de Política Educativa i de Centres i Personal Docent, per la qual es dicten instruccions en matèria d'ordenació acadèmica i d'organització de l'activitat docent en els centres que impartisquen ESO i Batxillerat durant el curs 2016-2017 (DOCV 12/07/2016).

■ La jornada laboral és de 37h i mitja. El professorat dedicarà a les activitats del centre 30 hores setmanals, de les quals com a mínim 20 seran lectives, i les restants es distribuïran entre complementàries setmanal i complementàries computades mensualment. Les 7 hores i 30 minuts restants fins a completar la jornada laboral seran de lliure disposició del professorat per a la preparació de classes, el perfeccionament individual o qualsevol altra activitat pedagògica complementària.

■ **Hores lectives (20h):** de dilluns a divendres, amb un mínim de dues hores lectives diàries i un màxim de cinc. Corresponen a atendre els currículums d'ESO, batxillerat i cicles formatius i les dedicades a: tutoria; reforç; desdoblaments; programes de diversificació curricular; PQPI i altres programes; coordinació didàctica; funcions directives; repàs 1r batxillerat; atenció educativa; desplaçaments en cas d'itinerància; i coordinació aula d'informàtica o TIC. **NOVETAT** La tutoria dels grups de primer curs d'Educació Secundària Obligatoria serà assignada a professorat amb destinació definitiva en el centre.

■ **Hores complementàries setmanals (5h):** guàrdies, entre una i tres. El professorat tutor també ha de dedicar dues hores complementàries: una per a l'atenció a les famílies, i una altra per a la col·laboració amb el cap d'estudis, el departament d'orientació.

Una hora setmanal per reunions del departament didàctic (pot agrupar-se quinzenalment).

La resta d'hores es dedicaran a l'organització d'activitats esportives, pràctiques de laboratori, manteniment de tallers, arxiu, materials didàctics i atenció a biblioteca. També per a hores de desplaçament d'itineràncies.

■ **Hores individuals de còmput mensual (5h):** Es dediquen a assistència a reunions de claustre, consell escolar, sessions d'avaluació; assessorament lingüístic al centre i cursos actualització lingüística; col·laboració en les activitats d'orientació universitària de l'alumnat de 2n de batxillerat; participació en activitats de formació i altres activitats autoritzades per la direcció del centre.

■ **Hores de preparació de classes i perfeccionament (7,30h):** de lliure disposició per a la preparació de classes, perfeccionament o qualsevol altra activitat pedagògica complementària.

Les persones delegades de prevenció de riscos laborals dedicaran entre un mínim de tres i un màxim de quatre hores (còmput setmanal) agrupades, preferentment en el matí del dimarts.

■ Distribució i assignació d'horari al professorat

■ Està determinada pel nombre de grups i programes autoritzats. La caporalia d'estudis comunicarà als caps de departament el nombre de grups i d'hores lectives setmanals assignades a cada departament, amb indicació expressa de les hores /especialitat a impartir en valencià i en castellà.

■ També es podran assignar matèries, àrees o mòduls a un determinat àmbit i les habilitacions transitòries, si és el cas, si es compleixen els requisits de la normativa corresponent.

■ Pel que fa a l'assignació d'horari, els caps de departament reuniran el professorat definitiu que en forma part i el que ha obtingut destinació definitiva en l'últim concurs i traslladaran l'assignació horària atribuïda a cada docent a la direcció d'estudis, així com les hores que no hagen sigut assumides pel departament o bé la falta de càrrega horària que afecte un o més membres del departament. El departament

distribuïrà l'horari atribuït les hores curriculars corresponents als grups en valencià i la capacitat lingüísticotècnica del professorat, i a continuació la resta d'hores assignades al departament.

Efectuat el repartiment, en cas que hi haja excés d'hores lectives en el departament s'aplicaran el criteri següent d'adjudicació:

a) Totes les tutories possibles.

b) Totes les hores dels programes: diversificació curricular, PQPI i altres programes, entre el professorat definitiu.

■ Totes les hores possibles de reforços, desdoblaments i repassos entre el professorat definitiu.

■ En els centres amb més d'un torn s'agruparan les restes horàries en un únic torn i, si no és possible, en dos torns, amb indicació de les hores de nocturn.

■ En el cas que no existisca acord per a l'elecció de torns horaris i nivells educatius, s'aplicarà la prioritat següent: 1. Professorat catedràtic i asimilat. 2. Professorat d'ensenyament secundari, PTFP, pertanyents als grups A31 i A34 i prof. especial d'ITEM.

Es farà una ronda en què primer es tria torn. Després, cada persona elegirà un grup d'alumnat de l'especialitat i curs que desitge impartir preferentment. A continuació ho farà la persona a qui corresponga elegir en segon lloc i així successivament fins que tot el professorat complete el seu horari lectiu o s'hagen assignat totes les hores corresponents al departament. De totes les circumstàncies que es produïsquen en aquesta reunió s'alçarà acta, signada per tots els membres del departament, de la qual es traslladarà una còpia de manera immediata a la direcció d'estudis. Si hi haguera algun departament amb nombre insuficient d'hores lectives, l'horari que no completara les vint hores s'assignarà al professorat major de 55 anys.

■ La caporalia d'estudis incorporarà, a cada horari personal, les hores individuals setmanals corresponents a guàrdies, tutories, pares/mares, reunió de departament..., fins a completar les 25 hores d'obligada permanència en el centre.

■ La caporalia d'estudis elaborarà els horaris setmanals seguint els criteris adoptats pel claustre.

■ En la configuració de l'horari de guàrdies del centre es vetllarà perquè el professorat de cada departament tinga assignades hores de guàrdia en la franja horària coincident amb l'horari lectiu d'atenció directa a l'alumnat per professorat del departament corresponent, per tal de garantir la impartició de les diferents matèries, àmbits i mòduls a l'alumnat en cas d'absència del titular.

■ Les matèries a les quals corresponguen dos o tres períodes lectius setmanals no poden ser impartides en dies consecutius. L'horari lectiu de l'alumnat no podrà incloure hores lliures intercalades ni dos o més períodes lectius diaris de la mateixa matèria.

EL CONCURS DE TRASLLATS

El concurs de trasllats és el procediment administratiu per a assignar destinació definitiva al professorat funcionari de carrera que no en té i perquè el professorat que ja en té la puga canviar. Aquest curs el concurs de trasllats és autonòmic. El professorat sense destinació definitiva (en pràctiques, en expectativa, suprimit) ha de participar-hi forçosament, mentre que la resta, sempre que porte ja tot un curs com a mínim en situació definitiva, hi podrà concursar voluntàriament. El procediment té una primera fase, entre novembre i desembre, en la qual cal presentar la instància de participació i tota la documentació justificativa dels mèrits per al barem. La segona fase, que sol ser en gener, consisteix en la sol·licitud telemàtica de destinacions.

El barem del concurs de trasllats

El barem està estructurat de la següent manera:

Mèrits docents: antiguitat com a funcionari/a de carrera, tot tenint en compte, els anys de provisional, els de permanència a un centre amb destí definitiu i, si és el cas, els anys de docència a un centre/plaça d'especial dificultat.

Mèrits acadèmics: doctorat, màsters oficials, DEA o suficiència investiga-

dora, premis extraordinaris o menció honorífica, altres titulacions universitàries (grau o cicle), certificats de les EOI, títol professional o superior de Música o Dansa, títol de tècnic superior d'arts plàstiques i disseny, tècnic esportiu superior, o tècnic superior d'FP.

Càrrecs directius i funcions docents: càrrec en equip directiu, coordinació de cicle o etapa; cap de elabora lese trasllats amb tualitzada. També web sindical departament; assessoria de formació; direcció d'equip d'orientació; coordinacions: TIC, formació en centres, d'aula d'informàtica, didàctica o d'aulari d'EOI, etc.; funció tutorial a partir de la LOE.

Formació i perfeccionament: activitats de formació (cursos, seminaris, grups de treball, jornades, congressos, etc.) tant superades com impartides, i les especialitats adquirides exclusivament mitjançant oposició.

Altres mèrits: publicacions, materials curriculars, premis o participació en projectes educatius, premis artístics, composicions, concerts, exposicions, serveis en l'administració, membre de tribunal d'oposició, tutor/a de les pràctiques del màster de professorat o del títol de grau, i capacitació en llengua estrangera.

Valencià: Títol de Mestre: 5 punts.

CADA ANY, EL SINDICAT ELABORA LES GUIES DEL CONCURS DE TRASLLATS AMB TOTA LA INFORMACIÓ ACTUALITZADA. TAMBÉ ESTÀ DISPONIBLE EN EL WEB SINDICAL

REGULACIÓ DE LES ITINERÀNCIES

■ Normativa

Ordre 44/2012, d'11 de juliol, de la Conselleria d'Educació, Formació i Ocupació, per la qual es regula el règim aplicable al professorat que presta servicis en més d'un centre docent públic d'ensenyança no universitària de titularitat de la Generalitat (DOCV 17/07/2012).

Altres normes d'aplicació: Decret 64/2011, de 27 de maig, del Consell (DOCV 30/05/2011), pel qual es modifica el Decret 24/1997, d'11 de febrer (DOGV 17/02/1997), sobre indemnitzacions per raó del servici i gratificacions per servicis extraordinaris, i Ordre de 23 de juliol de 1998, de la Conselleria d'Economia, Hisenda i Administració Pública, que el desplega (DOGV 15/09/1998).

■ Definicions

Es diferencien tres tipus de llocs de treball que combinen docència en més d'un centre:

A) completats: si completem horari amb un altre centre de la nostra localitat, o de localitats limítrofes per evitar un desplaçament o supressió. Si són centres de localitats diferents, tindrem indemnització per quilometratge.

B) compartits: en centres de la mateixa localitat.

C) itinerants: en centres de localitats diferents. Atés que els llocs docents itinerants i compartits tenen caràcter singular, l'adscripció a aquestes places és voluntària.

■ Règim i horari del professorat

El professorat complirà, en cada un dels centres, la part proporcional de l'horari complementari setmanal d'obligada permanència i complementari mensual al centre.

L'horari es configurarà, preferentment, atenent cada centre en dies i/o en jornades dis-

tintes. Així mateix, no hi haurà obligació de començar i de finalitzar la jornada al centre d'adscripció.

El calendari laboral serà el que correspon al del centre d'adscripció.

La reducció horària de l'horari complementari serà la següent: fins a 60 km setmanals, dues hores de reducció; de 60 a 120 km, tres hores; de 120 a 160 km, quatre hores; de 160 a 200 km, cinc hores; de 200 a 240 km, cinc hores.

Quan el desplaçament setmanal supere els 200 km setmanals, es tindrà dret a la reducció d'una hora lectiva a més de les complementàries. El nombre màxim de centres per a atendre és tres, excepte en el cas de centres rurals agrupats, en què el nombre màxim és cinc.

Els horaris seran elaborats, coordinadament, per les direccions d'estudis dels centres en què impartisca les seues ensenyances. En cas de desacord, els fixarà la Inspecció Educativa.

■ Càlcul i cobrament de les indemnitzacions

El professorat itinerant i el professorat d'horari completat en un altre centre de distinta localitat percebrà les indemnitzacions per quilometratge d'acord amb aquesta taula: 0,19€/km en el cas de turismes i 0,078€/km en el cas de motocicletes.

Si en el mateix dia el professorat ha de desplaçar-se entre diversos centres, es computarà el desplaçament d'anada entre el centre d'adscripció i el més allunyat d'aquest, i només si hi ha docència posterior en el mateix dia al seu centre d'adscripció, podrà computar-se el desplaçament de tornada a aquest.

En cas d'accident de circulació, el professorat tindrà dret a les indemnitzacions que puguen

correspondre per l'aplicació de l'article 6 del Decret 24/1997, d'11 de febrer, del Govern Valencià, que comprendran els danys propis no coberts per l'assegurança del professorat.

■ Centres

El professorat itinerant formarà part dels claustres de tots els centres en què impartisca la docència. En cas de coincidència horària, preferentment assistirà a la sessió del claustre del seu centre d'adscripció.

L'opinió del sindicat

La normativa d'itineràncies de 2012 està directament relacionada amb les retallades provocades per l'augment de ràtios i de l'horari lectiu perquè ha provocat molts desplaçaments i supressions i la multiplicació de docents que han d'impartir docència en més d'un centre. L'ordre empitjora greument les condicions laborals del professorat com, entre altres aspectes, els següents:

- la reducció ja no serà d'hores lectives sinó complementàries, quan és palés que el professorat itinerant i compartit ha de multiplicar l'atenció a l'alumnat i a famílies per a poder atendre tots els centres.
- es continua sense actualitzar la normativa d'indemnitzacions pel que fa a la quantitat per quilòmetre (l'última revisió és del 2008).
- les interines a partir del sisé mes d'embaràs, ja no podran suspendre transitòriament les itineràncies, amb el conseqüent perill per la seua salut.
- es creen les compartides, però sense cap tipus d'indemnització per quilometratge.

REGULACIÓ DEL MODEL PLURILINGÜE

El nou model substitueix els actuals programes plurilingües (PPEC i PPEV) per un sol programa però amb diferents nivells (bàsic, intermedi i avançat) en el qual l'únic que garanteix una formació plurilingüe és l'avançat.

STEPV ha estat crític amb el Decret de plurilingüisme del nou govern perquè no compleix l'objectiu prioritari: garantir que tot l'alumnat finalitze els estudis obligatoris amb un domini de les dues llengües oficials, i amb coneixements funcionals d'almenys una llengua estrangera. L'adopció de qualsevol programa plurilingüe ha de tindre en compte que el valencià és una llengua minoritzada i situar-la com a llengua vehicular de l'ensenyament com a garantia de qualitat i excel·lència. A més, es manté l'exempció al valencià, la qual cosa el Sindicat valora com a especialment greu i critica la falta de valentia del nou govern per no negociar una llei d'igualtat lingüística que substituïska la LUEV i acabe amb l'exempció al valencià en el sistema educatiu.

Però, malgrat ser-ne crítics, el Sindicat s'ha personat en tots els processos jurídics contraris al Decret 9/2017, en considerar que cal defensar l'ensenyament en valencià davant de l'ofensiva de la dreta política i sindical que pretenen impedir que el valencià siga la llengua vehicular del sistema educatiu valencià.

Programa d'educació plurilingüe dinàmic (PEPD)

Es dissenya a partir de les necessitats del context i va avançant amb criteris de cohesió social, de no-discriminació i d'igualtat a través dels diferents nivells.

Objectiu

Ha d'assegurar competències plurilingües i interculturals òptimes. Cal garantir que tot l'alumnat, en acabar els ensenyaments obligatoris aconseguisca entre un B1 i un B2 en Valen-

cià i Castellà i entre un A1 i un A2 en la primera llengua estrangera; i en acabar els ensenyaments postobligatoris no universitaris, entre un B2 i un C1 en Valencià i Castellà, i entre un A2 i un B1 en la primera llengua estrangera.

Nivells

Consta de diferents nivells progressius, que van des del bàsic fins a l'avançat. Cada centre ha d'optar per un mateix nivell.

- Infantil i Primària: Bàsic I, Bàsic II, Intermedi I, Intermedi II, Avançat I i Avançat II.

- Secundària, Batxillerat: Bàsic, Intermedi i Avançat.

En Formació Bàsica de Persones Adultes (FBPA) i cicles formatius de Formació Professional (FP) no s'apliquen nivells, sinó que es vehiculen alguns mòduls no lingüístics en valencià i en llengua estrangera, com estableixen els articles 13 i 14 del decret respectivament.

Projecte lingüístic de centre (PLC)

Conjunt de decisions consensuades que pren l'equip docent per a organitzar l'ensenyament i l'ús de les llengües des d'una perspectiva plurilingüe, i la promoció de l'ús social i institucional del valencià en el centre. Aquest document ha de recollir la concreció del nivell del Programa d'educació plurilingüe dinàmic que aplicarà el centre. Forma part del Projecte educatiu de centre (PEC) i constitueix el nucli a partir del qual s'han d'elaborar les concrecions curriculars atenent també la resta de documents del PEC.

Calendari d'implantació del Decret 9/2017

- CURS 2017-2018 Educació Infantil
- CURS 2018-2019 Educació Primària: 1r i 2n
- CURS 2019-2020 Educació Primària: 3r i 4t

- CURS 2020-2021 Educació Primària: 5é i 6é

- CURS 2021-2022 ESO: 1r i 2n / FBPA: cicle 1 i GES 1

- CURS 2022-2023 ESO: 3r i 4t / FP Bàsica i FBPA: GES 2

- CURS 2023-2024 Batxillerat / Formació Professional grau mitjà i superior

Fins a la implantació del Programa d'educació plurilingüe dinàmic en cada nivell educatiu, en els nivells no afectats cal aplicar els programes bilingües i plurilingües regulats per les disposicions normatives vigents en la data d'entrada en vigor d'aquest decret: en Primària, el Programa plurilingüe d'ensenyament en valencià (PPEV) o el Programa plurilingüe d'ensenyament en castellà (PPEC), regulats pel Decret 127/2012; i, en Secundària, el Programa d'ensenyament en valencià i el Programa d'incorporació progressiva, d'acord amb l'article 102 de l'annex del Decret 234/1997.

Equivalències

PLC DECRET 127/2012	PLC DECRET 2017: des de (mínims corresponents)
PPEC (1 àrea en valencià)	BÀSIC I
PPEC (1 àrea en valencià : CS o CN)	BÀSIC II
PPEC (2 àrees en valencià: CS + CN)	INTERMEDI I
PPEV	AVANÇAT I

REIVINDICACIONS PENDENTS

- Implantar programes d'immersió lingüística i d'ensenyament en valencià a la totalitat dels centres públics i privats. La Conselleria no ha de deixar en mans dels Consells Escolar la decisió sobre els programes dels centres sinó planificar per aconseguir els objectius que fixa el decret.

- Garantir que, en acabar els ensenyaments obligatoris, l'alumnat domine les dues llengües oficials i que, a més, tinga competència comunicativa en una o més llengües estrangeres.

- Garantir que en les comarques castellanoparlants tot l'alumnat acabe els estudis dominant tant el castellà com el valencià. Per fer-ho possible cal acabar amb l'exempció del valencià, posar en marxa plans específics de formació de professorat, reduir les ràtios i dotar de més professorat de valencià el centres d'eixes comarques, incloent-hi la figura de professorat extraplantilla.

- Incrementar l'oferta de mòduls en valencià en els ensenyaments no obligatoris. S'ha de garantir, en tot cas, el dret de l'alumnat de totes les famílies professionals de continuar els estudis d'FP en valencià i incrementar els mòduls que s'imparteixen en valencià en FPA.

- Acurtar el calendari perquè en tres cursos consecutius el nou model plurilingüe estiga implantat en tot el sistema educatiu: infantil i primària en el curs 2017/18; secundària en el 2018/19, i la resta d'etapes en el 2019/20.

- Dotar els centres del personal necessari per a garantir l'aplicació del model plurilingüe, especialment de professorat en llengua estrangera i, allà on calga, de professorat de reforç en valencià.

Pots consultar tota la informació sobre el plurilingüisme en: <http://stepv.intersindical.org/politiques/plurilinguisme>

NOVETAT Certificació de llengües a l'alumnat

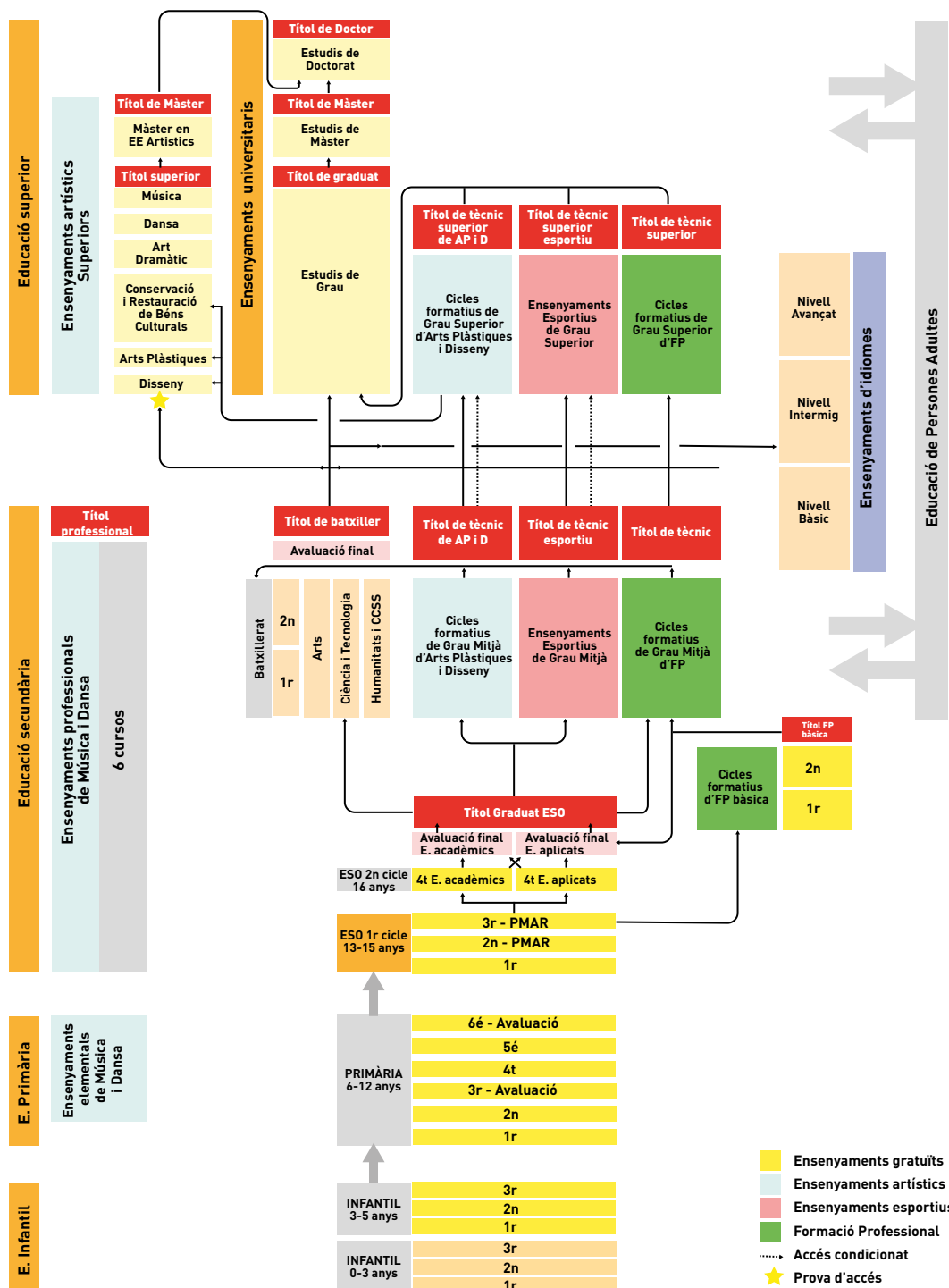
La conselleria competent en matèria de política lingüística certificarà els nivells de competència lingüística en valencià i anglés adquirits d'acord amb els diferents nivells cursats, sempre que l'alumnat haja seguit un mateix nivell durant tots els cursos de l'etapa educativa i haja superat les àrees lingüístiques. Així mateix, regularà el procediment d'acreditació de l'alumnat que no complisca aquests requisits al final de cada una de les etapes.

Normativa

- **NOVETAT** Decret 9/2017, de 27 de gener, del Consell, pel qual s'estableix el model lingüístic educatiu valencià i se'n regula l'aplicació als ensenyaments no universitaris de la C.V. (DOGV 06/02/2017).
- Resolució de 3 de febrer de 2017, de la Direcció General de Política Educativa, per la qual es donen instruccions per a l'aplicació del Programa d'educació plurilingüe dinàmic i l'elaboració del Projecte lingüístic de centre en els centres d'Educació Infantil i Primària per al curs 2017-2018 (DOGV 07/02/2017).

- Ordre 90/2013, de 6 de novembre, de la Conselleria d'Educació, Cultura i Esport, per la qual es regula la catalogació amb el requisit lingüístic de valencià de determinats llocs de treball docents en centres docents públics i en els servicis o unitats de suport escolar i educatiu dependents de la Generalitat (DOCV 08/11/2013).
- **NOVETAT** Decret 61/2017, de 12 de maig, del Consell, pel qual es regulen els usos institucionals i administratius de les llengües oficials en l'Administració de la Generalitat.

EL SISTEMA EDUCATIU



COM ACONSEGUIR LA CAPACITACIÓ EN VALENCIÀ I LLENGÜES ESTRANGERES

NORMATIVA

- Ordre 17/2013, de 15 d'abril, de la Conselleria d'Educació, Cultura i Esport, per la qual es regulen les titulacions administratives que faculden per a l'ensenyament en valencià, del valencià, i en llengües estrangeres en les ensenyances no universitàries (DOCV 18/04/2013).
- Resolució de 9 de maig de 2014, de la Direcció General de Centres i Personal Docent, per la qual es regula el registre de titulacions per als procediments de provisió de llocs del personal docent no universitari de la Comunitat Valenciana (DOCV 14/05/2014)

COM S'OBTÉ

CERTIFICAT DE CAPACITACIÓ EN VALENCIÀ

COMPETÈNCIA LINGÜÍSTICA MÍNIMA:

- C1 en Valencià (Nivell Mitjà JQCV o certificat universitari equivalent)

COMPETÈNCIA PROFESSIONAL:

Per la Conselleria d'Educació

- Superació d'una prova convocada d'acord amb els objectius i continguts establits en l'annex II de l'Orde 17/2003. Es convocaran cursos per a la preparació de la prova per al personal docent i el personal tècnic educatiu i personal en borses de treball (no pot suposar més del 50 % de participació). Per les universitats valencianes (dues vies):
 - a) Superació del pla de formació lingüística

i didàctica ajustat als continguts de competència professional (annex II de l'ordre 17/2013).

b) Formació no inferior a 24 crèdits o 24 crèdits ECTS que ha d'ajustar-se als continguts de competència professional (annex II de l'ordre 17/2013).

FACULTA PER A:

- L'ensenyament en valencià, com a llengua vehicular, en totes les ensenyances no universitàries.
- Impartir continguts curriculars de valencià en Educació Infantil i l'Àrea de Valencià: Llengua i Literatura en Educació Primària.
- Impartir el mòdul de Valencià en el cicle I de la Formació Bàsica de Persones Adultes.

■ És requisit mínim per a l'ensenyament en valencià com a llengua vehicular.

A partir del curs 2017/18 és requisit per al concurs de trasllats en el cas del funcionariat de carrera i per al manteniment en les borses de treball per al professorat interí. També per al professorat de religió. S'exceptua d'aquest requisit el professorat d'ensenyaments artístics i EOI.

Regulació: Ordre 90/2013, de 6 de novembre, de la Conselleria d'Educació, Cultura i Esport, per la qual es regula la catalogació amb el requisit lingüístic de valencià de determinats llocs de treball docents en centres docents públics dependents de la Generalitat (DOCV 08/11/2013).

DIPLOMA DE MESTRE EN VALENCIÀ

COMPETÈNCIA LINGÜÍSTICA MÍNIMA:

- C2 en Valencià (Nivell Superior JQCV o certificat universitari equivalent)

COMPETÈNCIA PROFESSIONAL:

Per la Conselleria d'Educació

- Superació d'una prova convocada d'acord amb els objectius i continguts establits en l'annex II de l'Orde 17/2003. Es convocaran cursos per a la preparació de la prova per al personal docent i el personal tèc-

nic educatiu i personal en borses de treball (no pot suposar més del 50 % de participació).

Per les universitats valencianes (dues vies):

a) Superació del pla de formació lingüística i didàctica ajustat als continguts de competència professional (annex II de l'ordre 17/2013).

b) Formació no inferior a 32 crèdits o 32 crèdits ECTS, que ha de circumscriure's a estudis d'educació superior conduents al títol de mestre en qualsevol especialitat, o títol de Grau equivalent, o bé

al títol de llicenciat en Filologia en qualsevol de les seues especialitats, o títol de grau equivalent.

FACULTA PER A:

- L'ensenyament en valencià, com a llengua vehicular, en totes les ensenyances no universitàries.
- Impartir continguts curriculars de valencià en Educació Infantil i l'Àrea de Valencià: Llengua i Literatura en Educació Primària.
- Impartir el mòdul de Valencià en el cicle II de la Formació Bàsica de Persones Adultes.

CAPACITACIÓ PER A L'ENSENYAMENT EN LLENGUA ESTRANGERA

COMPETÈNCIA LINGÜÍSTICA MÍNIMA:

- B2 en la llengua estrangera corresponent

COMPETÈNCIA PROFESSIONAL:

Per la Conselleria d'Educació

- Superació d'una prova convocada d'acord amb els objectius i continguts establits en l'annex II de l'Orde 17/2003. Es convocaran cursos per a la preparació de la prova per al personal docent i el per-

sonal tècnic educatiu i personal en borses de treball (no pot suposar més del 50 % de participació). Per les universitats valencianes (dues vies):

a) Superació del pla de formació lingüística i didàctica ajustat als continguts de competència professional (annex II de l'ordre 17/2013).

b) Formació no inferior a 24 crèdits o 24 crèdits ECTS que ha d'ajustar-se als continguts de competència professional (annex II de l'ordre 17/2013).

FACULTA PER A:

- L'ensenyament en la llengua estrangera corresponent, com a llengua vehicular, en les àrees, matèries, àmbits i mòduls no lingüístics que s'impartisquen en les ensenyances no universitàries regulades en la Llei Orgànica 2/2006, de 3 de maig, d'Educació.

Serà requisit mínim a partir del curs 2016-17

ATENCIÓ: l'expedició de les titulacions administratives estarà supeditada al fet que s'acredite tant la formació lingüística prèvia exigida en la llengua corresponent, com la superació de les proves, pla de formació lingüística i didàctica o dels crèdits universitaris requerits.

ACREDITACIÓ EN LLENGÜES ESTRANGERES

- Resolució de 19 de juny de 2012, de la Subdirecció General de Personal Docent de la Conselleria d'Educació, Formació i Ocupació, per la qual es convoca el professorat dels nivells d'ensenyança no universitària per a l'acreditació en llengües estrangeres per a impartir àrees, àmbits, matèries o mòduls no lingüístics (DOCV 25/06/2012).

- Decret 61/2013, de 17 de maig, del Consell, pel qual s'establix un sistema de reconeixement de la competència en llengües estrangeres a la Comunitat Valenciana i es crea la Comissió d'Acreditació de Nivells de Competència en Llengües Estrangeres (DOCV 20/05/2013) Des del curs 2012/13 hi ha la possibilitat d'acre-

ditar els funcionaris de carrera, en pràctiques i interins dels cossos de Mestres, Catedràtics i Professors d'Ensenyament Secundari i de Professors Tècnics de Formació Professional per a l'acreditació de la seua capacitat en anglés, francés, alemany i italià per a impartir àrees, àmbits, matèries o mòduls no lingüístics en els idiomes esmentats en els programes d'educació plurilingüe. Han de reunir els requisits establerts en la normativa. S'exceptua el personal de les especialitats d'idiomes moderns i els qui ja tinguen la capacitat en llengua estrangera. El termini de presentació de la documentació està permanentment obert, a fi de facilitar l'acreditació en el moment en què s'obtinga el requisit.

PROPOSTES DE FORMACIÓ 2017-18

TÍTOL	TIPOLOGIA FORMATIVA	MODALITAT	HORES	PLACES CONVOCADES	DATA INICI	DATA FINAL	LLOC DE REALITZACIÓ
Presència educativa espanyola a l'exterior	Curs	Semipresencial	60	30	28 / 10 / 2017	25 / 11 / 2017	Seu del STEPV a València, C/ Juan de Mena, 18. C.P. 46008 i a l'aula virtual de la ESFMB. www.aulavirtual1.esfmb.org
La inclusió des de la mirada sistèmica	Curs	Presencial	30	30	28 / 10 / 2017	25 / 11 / 2017	Seu del STEPV a València, C/ Juan de Mena, 18. C.P. 46008 i a l'aula virtual de la ESFMB. www.aulavirtual1.esfmb.org
Jornades de Salut Laboral (Castelló)	Jornada	Presencial	8	30	10 / 01 / 2018	07 / 03 / 2018	Seu del STEPV a València, C/ Juan de Mena, 18. C.P. 46008
Jornades de Salut Laboral (València)	Jornada	Presencial	8	30	21 / 10 / 2017	21 / 10 / 2017	Seu del STEPV de Castelló, Marqués de Valverde, 8 baix
Jornades de Salut Laboral (Alacant)	Jornada	Presencial	8	30	11 / 11 / 2017	11 / 11 / 2017	Seu del STEPV a València, C/ Juan de Mena, 18. C.P. 46008
Polítiques d'igualtat als centres educatius (Castelló)	Curs	Semipresencial	30	30	25 / 11 / 2017	25 / 11 / 2017	Seu del STEPV a Alacant, Glorieta Poeta Vte. Mogica, 5 - 12. C.P. 03005
Polítiques d'igualtat als centres educatius (València)	Curs	Semipresencial	30	30	30 / 10 / 2017	30 / 04 / 2018	Seu del STEPV de Castelló, Marqués de Valverde, 8 baix i a l'aula virtual de la ESFMB. www.aulavirtual1.esfmb.org
Polítiques d'igualtat als centres educatius (Alacant)	Curs	Semipresencial	30	30	13 / 11 / 2017	15 / 05 / 2018	Seu del STEPV a València, C/ Juan de Mena, 18. C.P. 46008 i a l'aula virtual de la ESFMB www.aulavirtual1.esfmb.org
Jornades coeducatives als centres docents (Castelló)	Jornada	Presencial	15	30	27 / 11 / 2017	30 / 05 / 2018	Seu del STEPV a Alacant, Glorieta Poeta Vte. Mogica, 5 - 12. C.P. 03005 i a l'aula virtual de la ESFMB www.aulavirtual1.esfmb.org
Jornades coeducatives als centres docents (València)	Jornada	Presencial	15	30	23 / 10 / 2017	24 / 10 / 2017	Seu del STEPV de Castelló, Marqués de Valverde, 8 baix
Jornades coeducatives als centres docents (Alacant)	Jornada	Presencial	15	30	06 / 11 / 2017	07 / 11 / 2017	Seu del STEPV a València, C/ Juan de Mena, 18. C.P. 46008
Jornades coeducatives als centres docents (Alacant)	Jornada	Presencial	15	30	20 / 11 / 2017	21 / 11 / 2017	Seu del STEPV a Alacant, Glorieta Poeta Vte. Mogica, 5 - 12. C.P. 03005

SISTEMES DE PROTECCIÓ

MATERNITAT I LACTÀNCIA

Des de novembre de 2014, la Conselleria no concedeix l'acumulació de lactància si la funcionària interina o la funcionària de carrera decideix gaudir d'una excedència per maternitat o llicència per assumptes propis, ja que l'acumulació de lactància es calcula sobre la base de les hores que es treballarà fins que el fill o filla

tinga 12 mesos. Per tant, la situació queda de la següent manera: es pot demanar el permís de maternitat i després la lactància compactada, o bé el permís de maternitat i després una llicència no retribuïda. En aquest segon cas, quan la persona s'incorpora al centre de treball pot gaudir de la reducció d'una hora diària fins

que la criatura tinga un any. Açò passa perquè la lactància és un dret de la dona treballadora, que es genera per treballar des del permís de maternitat fins que el xiquet o la xiqueta té un any. Per tant, si la mare no s'incorpora a treballar no li correspon. Fins ara, però, la Conselleria no estava interpretant-t'ho tant estrictament.

MATERNITAT I LACTÀNCIA DE LES PROFESSORES INTERINES

Les funcionàries interines i el permís de maternitat

Cada curs escolar, un nombre reduït, però no per això poc important, de professores interines han patit una situació injusta, ja que han hagut de triar entre el seu permís per maternitat i un lloc de treball.

Quan una docent embarassada o en permís de maternitat obté plaça en les adjudicacions del juliol, no hi ha cap problema, perquè una altra persona la substituirà mentre està de permís i, en acabar-lo, la interina s'incorporarà a la seua vacant adjudicada. De la mateixa manera, si la docent embarassada obté vacant per a tot el curs, podrà gaudir del seu permís de maternitat.

La dificultat ve quan el naixement de la criatura té lloc en un moment en el qual a la mare encara no li han adjudicat un lloc de treball ja que, en aquests casos, la Conselleria d'Educació ha obligat les mares a renunciar al gaudir del seu permís si volien ser contractades. El Sindicat ha fet totes les gestions possibles davant de l'administració, però no hi ha hagut cap rectificació i ara queda la via judicial.

La qüestió encara està oberta, atés que l'acord de personal interí estipula el procediment que cal seguir en l'adjudicació d'inici de curs, però no en la resta d'adjudicacions. STEPV exigeix que, siga quina siga l'adjudicació o el tipus de plaça, el procediment siga el mateix: la contractació de la

mare i, al mateix temps, la concessió del permís per maternitat.

Política discriminatòria

La Conselleria d'Educació discrimina les dones i coarta el seu dret al treball i a la maternitat? Tot sembla indicar que així és, puix que, pel simple fet d'haver sigut mare i estar gaudint del permís per maternitat legalment reconegut, no tenen dret que se'ls oferisca un lloc de treball, amb els perjudicis que econòmicament i administrativament es deriven d'aquesta actuació.

De la manera d'actuar de la Conselleria, es deprén una postura contrària a dret, perquè vulnera amb això tota la normativa vigent aplicable en aquest cas.

I quina és la norma que es vulnera? Entre altres:

- Constitució espanyola (article 35)
- Llei 9/2003, de 2 d'abril, de la Generalitat, per a la igualtat entre dones i homes (article 4 sobre principis rectoris de l'acció administrativa i article 13, que regula l'accés a l'ocupació en condicions d'igualtat)."
- Llei Orgànica 3 / 2007, de 22 de març, per a la igualtat efectiva de dones i homes (articles 5, 8 i 10).

Les funcionàries interines i la lactància

Segons la Conselleria, les interines amb vacant fins al 31 d'agost només tenen dret a uns quants

dies d'acumulació per lactància i no al mes senyer, però STEPV ha guanyat un recurs que reconeix el dret d'una interina a l'acumulació de lactància per un mes.

El jutjat contenciós administratiu núm. 8 de València ha dictat sentència a favor d'un recurs d'una professora interina, per la qual es reconeix el seu dret a la substitució interines que hagen patit aquesta situació a presentar recursos mitjançant els serveis jurídics del Sindicat.

REIVINDICACIONS PENDENTS

- Ampliació de la reducció horària per lactància fins als 25 mesos de vida dels xiquets i xiquetes. En cas d'acumular-la al permís per naixement i/o adopció, s'haurà d'augmentar el nombre de dies proporcionalment.
- Eliminació de qualsevol tipus de discriminació entre el personal interí i el personal funcionari per maternitat, paternitat i reducció per cura de fills i filles.

LA JUNTA DE PERSONAL DOCENT

És l'òrgan legal de representació sorgit de les eleccions sindicals en l'àmbit de cada Direcció Territorial: València, 69 representants (39 STEPV); Alacant, 59 (36); Castelló, 35 (19). Les organitzacions amb més del 10% del total de vots emesos integren les meses sectorials d'Educació, una en l'àmbit de la Conselleria i, una altra, en el conjunt de l'estat. Al País Valencià, l'STEPV hi té el 57,67% de representativitat en les juntes; la resta es reparteix entre CCOO (15,95%), CSIF (7,98%), ANPE (9,82%) i UGT (7,36%).

SÍ AL VALENCIÀ

LA SALUT LABORAL UNA PRIORITAT SINDICAL

Estudi de les condicions de treball i la influència d'aquestes condicions en l'estat físic, mental i social del treballador i de la treballadora a causa de la realització d'una tasca específica". Aquesta definició està inspirada en el concepte de salut laboral de l'Organització Mundial de la Salut (OMS): la salut és un estat de benestar físic, mental i social, i no sols l'absència de dany i de malaltia. Des d'aquesta perspectiva, la cultura de la prevenció ha de substituir la inèrcia dels fets consumats, de tal manera que les mesures per garantir la seguretat i la prevenció dels riscos laborals ha d'integrar-se en les fórmules organitzatives i de gestió empresarial i impregnar totes les estratègies de les empreses per dur endavant les seues activitats.

Què fa el Sindicat

Des del comitè de Seguretat i Salut Laboral, la representació del Sindicat ha encapçalat la denúncia de situacions concretes que produeixen un deteriorament greu de les condicions de treball individuals i col·lectives de professorat a determinats centres educatius públics.

També hem presentat denúncia davant la Inspecció de Treball pels successius incompliments en matèria de Salut Laboral per part de l'administració. La Conselleria està obligada per llei a dur endavant els compromisos adquirits en Mesa de Negociació, i per la normativa d'obligatori compliment, com ara els Plans d'Autoprotecció escolar, la vigilància individualitzada de la salut, el desenvolupament de la figura del coordinador/a de riscos laborals en cada centre, la regulació de l'adaptació i el canvi del lloc de treball per motius físics o psicosocials, o el protocol contra l'assetjament en el treball.

Els comitès de Seguretat i Salut Laboral

Es tracta d'òrgans paritaris integrats per representants de l'administració i dels treballadors i treballadores, que han de vetlar per la seguretat i la salut laboral i als quals pot adreçar-se qualsevol treballador o treballadora.

S'hi pot traslladar qualsevol problemàtica personal o del centre de treball relacionada amb una situació de risc laboral.

Les delegades i els delegats de prevenció tenen atribuïdes funcions específiques en matèria de prevenció i són elegits entre els membres electes de les juntes de personal i de les seues seccions sindicals. Exerceixen un treball de vigilància i control sobre el compliment de la normativa de prevenció de riscos laborals.

En aquests moments, s'ha signat un acord pel qual la presidència o la secretaria, si l'ocupen representants de la part sindical, tindrà un

crèdit horari de mitja jornada, temps per a fer les tasques pròpies del Comitè, però que en el 2012 l'anterior Conselleria va decidir unilateralment llevar aquesta dotació horària. A més, en 2013 el Comitè de Seguretat i Salut Laboral de València va ser bloquejat per l'Administració, han estat objecte d'una denúncia a la Inspecció de Treball, i no ha tornat a constituir-se fins al 10 de novembre de 2015 amb el nou govern.

La comissió sectorial de seguretat i salut en el treball

Les Comissions Sectorials de Seguretat i Salut en el Treball són els òrgans de participació institucional específics de l'Administració de la Generalitat en matèria de seguretat i salut en el treball.

Segons el Decret 123/2001, de 10 de juliol, del Govern Valencià existia una Comissió Sectorial de Seguretat i Salut en el Treball en l'àmbit docent, però pel Decret 109/2013, 26 de juliol, aquesta Comissió representa a tres sectors, justícia, administració pública i docent.

Actualment, després de l'Acord de Legislatura de juny de 2016, s'està revisant el Decret 123/2001 en Mesa Tècnica i s'ha proposat la creació d'una Comissió Sectorial de Seguretat i Salut en el Treball per cadascun dels àmbits -docent, justícia, administració pública i sanitat- i, si s'aprova, aconseguirem una comissió específica d'ensenyament.

Cada Comissió Sectorial està composta per el mateix nombre de representants sindicals que de l'Administració.

Els delegats i delegades de Prevenció

Els delegats i les delegades de Prevenció de STEPV col·laboren amb la Conselleria en la millora de l'acció preventiva, promouen i fomenten la cooperació dels treballadors i les treballadores en l'execució de la normativa sobre prevenció de riscos laborals. Han de ser consultats per l'administració per a les decisions referides als treballadors i treballadores, amb caràcter previ a la seua execució. Exerceixen un treball de vigilància i control sobre el compliment de la normativa de prevenció de riscos laborals. Als delegats i a les delegades se'ls hi pot fer arribar les problemàtiques laborals particulars o del centre, per estudiar-les i reclamar a continuació l'actuació del Comitè de Seguretat i Salut Laboral.

28 d'abril 2017
Dia Internacional de la Seguretat
i la Salut en el Treball

ni una
mort
més
en
accidents
laborals

la salut laboral
és la teua salut
reivindica-la!

CONFEDERACIÓ
INTER-SINDICAL

Per a saber-ne més

AAVV (2004): "La salud del profesorado. Información sobre las enfermedades más habituales y sobre las medidas para prevenirlas" (Tema del mes), *Cuadernos de Pedagogía*, núm. 335.

Avilés, J.M. (2003): "Riesgos psicosociales en la Enseñanza", *Cuadernos STEs-inter-sindical*.

Navarro, J. (2001): "Legislación básica en Salud Laboral", *Allioli*.

SISTEMES DE PROTECCIÓ

TIPUS DE JUBILACIÓ

INFORMA STEP V-IV	REQUISITS	TERMINI	OBSERVACIONS	DOCUMENTS
JUBILACIÓ VOLUNTÀRIA (Art. 29, Llei 50/84) L'administració facilita les instàncies.	Tindre complits 60 anys i com a mínim 30 anys de serveis.	3 mesos d'antelació a la data en què desitge jubilar-se.	El cessament serà el mateix dia que ha escollit per a jubilar-se. Si per a completar els 30 anys exigibles, hagueren de comptar-se cotitzacions a altres règims de protecció social, es requerirà que els últims 5 anys de serveis computables per a la determinació de la pensió de jubilació estiguen coberts en el Règim de Classes Passives de l'Estat.	<ul style="list-style-type: none"> Instància sol·licitud en dos exemplars. Fotocòpia del DNI, per les dues cares. Certificat literal de naixement. Informe de vida laboral. És recomanable aportar les dades bancàries
JUBILACIÓ FORÇOSA PER INCAPACITAT PERMANENT (Art. 39.2 Llei de Funcionaris Civils de l'Estat. Art. 28.2.c Llei de classes passives). Pot ser incapacitat Permanent Total (IPT, per professió laboral) o Absoluta (IPA, per qualsevol professió o ofici).	Període carència (període mínim de cotització), per a tindre dret a pensió. Patir incapacitat permanent per a l'exercici de les seues funcions, bé per incapacitat física, bé per afebliment apreciable de facultats.	D'ofici o a instàncies de l'interessat.	Es consideren com a serveis efectivament prestats el període de temps que li resta per a arribar als 65 anys. Penalització als afectats amb menys de 20 anys de serveis si la Incapacitat Permanent no l'ha inhabilitat per a tota la professió: amb una reducció del 5% per cada any que falte per a complir els 20 anys de serveis, amb un màxim del 25%. Si posteriorment es produeix un empitjorament de la malaltia que l'inhabilita per a tota professió o ofici es podrà revisar la IPT i progressar a la IPA (Sempre que la persona interessada no tinga 20 anys o més cotitzats)	<ul style="list-style-type: none"> Fotocòpia DNI, per les dues cares. Certificat literal de naixement. Domicili i particular i telèfon.
JUBILACIÓ FORÇOSA PER EDAT REGLAMENTÀRIA (Art. 33, Llei 30/84)	En complir 65 anys. Període de carència, per a tindre dret a pensió.	D'ofici, l'Administració li ho comunicarà a l'interessat amb una antelació de 6 mesos	Pot demanar d'acabar el curs en què compleix 65 anys i cessar el 31/VIII. Si no, ho farà el mateix dia en què els compleix.	
PERSONAL INTERÍ I FUNCIONARI DEL 2011 Règim General de la Seguretat social	Tindre complits 67 anys (65 anys i 3 mesos en 2015, o 65 anys i 4 mesos en 2016) o més de 63 però amb penalització per cada trimestre que falte per a complir 65 anys. Període de carència de 15 anys.	Cal demanar-cita prèvia a la Tresoreria General de la Seguretat Social. Es convenient presentar la sol·licitud amb 3 mesos d'antelació a la data en què desitge jubilar-se però es pot fer el mateix dia.	La jornada reduïda al final de vida laboral afecta les bases de cotització. Si s'està en situació d'atur és important demanar la prestació, ja que aquest període computa a efectes de la jubilació. El cessament serà el mateix dia que ha escollit per a jubilar-se o als 65 anys i 3 mesos en 2015, o als 65 anys i 4 mesos en 2016.	Es pot fer un càlcul aproximat de la prestació aportant: 1. Informe de vida laboral actualitzat. 2. Informe de bases de cotització dels últims anys. Per a més informació podeu consultar el web: www.seg-social.es

PENSIONS EXTRAORDINÀRIES

- Quan la incapacitat és originada per accident o malaltia, en acte de servei o com a conseqüència d'aquest, o per acte terrorista.
- S'ha de sol·licitar un expedient d'indagació de causes i l'Administració nomenarà un instructor. Una vegada instruït s'ha de lliurar al Ministeri d'Economia que si l'aprova multiplica per 2 la pensió inicialment fixada.
- La quantia es calcula igual que en el cas d'IPS però amb els havers multiplicats per dos.
- Pot ser per viudetat, orfandat o en favor de pares.

NOTES:

- Es consideren anys efectius a l'Estat tots els reconeguts com de cotització a qualsevol règim públic de Seguretat Social.
- En cas d'haver canviat de cos al llarg de la carrera professional, existeix una fórmula que aplica l'administració: $P = R(1) C(1) + [R(2) - R(1)] C(2) + [R(3) - R(2)] C(3) + \dots$ P= Quantia de la pensió de jubilació. R(1), R(2), R(3)...= Havens reguladors corresponents al primer i als successius grups professionals en què s'han prestat serveis. C(1), C(2), C(3)...= Els percentatges de càlcul corresponents als anys complets de servei transcorreguts des de l'accés al primer grup i als successius fins a la jubilació, o fins a la data en què es computen els serveis en cas de jubilació per incapacitat i altres amb bonificacions en temps de serveis.

L'EDUCACIÓ A L'EXTERIOR

L'educació en l'exterior, que té com a objectiu estendre la presència del sistema educatiu espanyol en el món i promocionar i difondre l'idioma i la cultura, es realitza en coordinació entre els ministeris d'Educació i el d'Afers Exteriors, juntament amb l'Institut Cervantes. Les actuacions s'estenen a 32 països.

- Centres de titularitat mixta amb altres països.
- Centres de conveni de col·laboració entre el MEC i les fundacions culturals.
- Escoles europees, destinades a l'educació dels fills del personal que treballa en les institucions europees.
- Agrupacions de llengua i cultura espanyoles, amb programes específics per a fills de residents en l'estranger, escolaritzats en els sistemes educatius dels països de residència.
- Seccions espanyoles en centres educatius estrangers. Estan sotmeses a l'organització d'aquests últims i als convenis amb les autoritats educatives en els països respectius.
- Centres de titularitat de l'estat. Imparteixen els ensenyaments del sistema espanyol.
- Assessoros i assessors tècnics, per a l'assistència científica i didàctica.

Legislació bàsica

• Reial Decret 1138/2002 de 31 d'octubre (BOE de l'1/11/2002) que regula l'acció educativa en l'exterior. Les últimes convocatòries han estat: Orden ECI/3452/2007, de 23 de novembre, BOE del 29 de novembre (docents); Orden ECI/3566/2007, de 26 de novembre, BOE del 7 de desembre (assessors).

Provisió de les places

- Requisits. Funcionariat de carrera en activitat amb una antiguitat mínima de tres anys amb coneixement de l'idioma que s'assenyale en la convocatòria.
- Selecció. En la fase general es consideren els mèrits professionals i la valoració del treball desenvolupat, cursos de formació, mèrits acadèmics i antiguitat —màxim, 40%—. La fase específica consta de dues parts: una sobre continguts teòrics i una altra amb un supòsit pràctic relacionat amb l'exercici de les funcions dels corresponents cossos docents i amb l'acció educativa en l'exterior.

Regulació laboral

- Personal docent. Una vegada assignat un lloc en l'exterior no s'hi pot renunciar, excepte per raons excepcionals. L'adscripció és per dos cursos, prorrogables per dos períodes de dos cursos més (màxim de sis). Acabada la permanència en l'exterior, el professorat té dret preferent a una plaça docent en la localitat o àmbit territorial d'origen. Ha de participar en el concurs de trasllats del curs anterior al seu retorn. El règim del personal docent, incloses les retribucions, és competència del MEC.
- Assessoros tècnics. Les persones seleccionades són nomenades per un període d'un curs en comissió de serveis prorrogable, en règim d'adscripció temporal per un segon període de dos cursos i per un tercer període de dos anys més (cinc cursos en total). El contingut de la prova per a accedir a les assessories així com el seu desenvolupament estan contemplats en l'Orden ECI/3566/2007, de 26 de novembre. El personal destinat a les Escoles Europees, hi pot romandre un màxim de nou anys.

Graus de parentiu

CONSANGUINITAT I AFINITAT

Per a calcular el **grau de parentiu**, per consanguinitat o per afinitat, tenim en compte les regles següents:

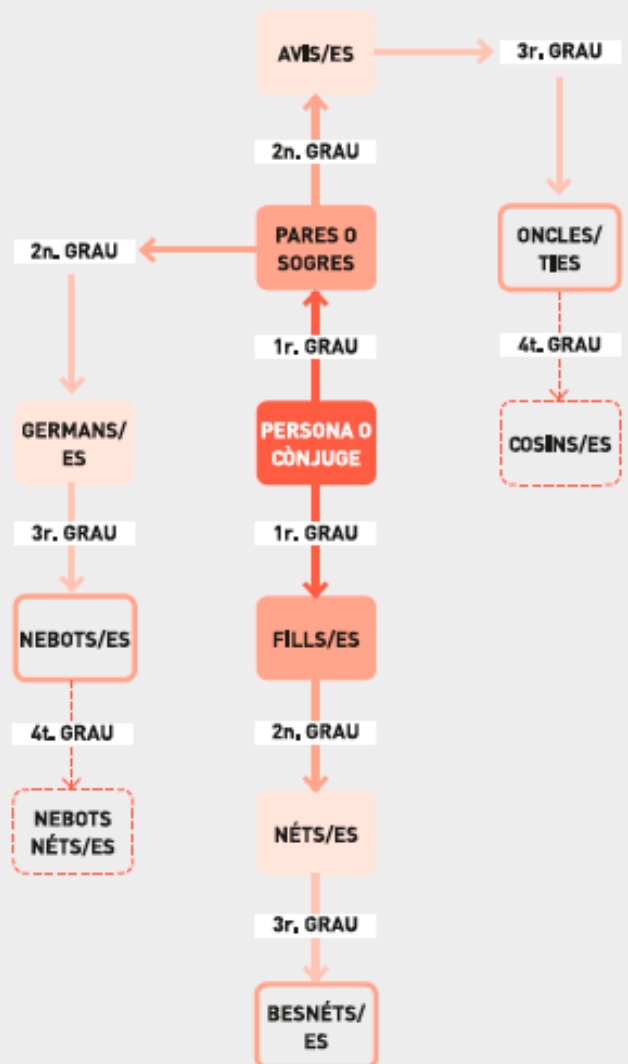
Cada pas que fem des de la nostra situació o la del/la cònjuge **és un grau**.

Amb els nostres **ascendents**, hem de pujar sempre de pare/mare a pare/mare, i després descendir pels fills fins arribar a germans/es, oncles, ties, cosines...

Així, per arribar a la nostra tia, hem de pujar al nostre pare o mare, després als avis i, per últim, als fills d'aquests, entre les quals està la nostra tia. Són per tant, tres graus, perquè hem fet tres passos.

Entre els nostres **descendents**, baixarem de fills/es a fills/es.

El grau d'**afinitat** i de **consanguinitat** es calculen igual però, en eixe cas, el punt de partida és el o la nostra cònjuge.



PERMISOS I LICÈNCIES

DOCV Num. 5690 / 29.01.2008. DECRET 7/2008, de 25 de gener, del Consell, pel qual es regulen els permisos i llicències del personal docent no universitari dependent de la Conselleria d'Educació. Correcció DOCV 24/04/08

- Només el professorat funcionari
- També el professorat interí

LLICÈNCIES RETRIBUÏDES	DOCUMENTACIÓ	DURADA	OBSERVACIONS
ASSISTÈNCIA a conferències, congressos, seminaris.. ■ ■ ■	ART.17 Sol·licitud: DG de Personal; informe: direcció del centre.	Màxim 6 dies per any.	● Contingut relacionat amb l'activitat docent del peticionari. ● Depèn de les necessitats del servei. ● Percepció íntegra de les retribucions.
ESTUDIS ■	ART.18 Sol·licitud: Direcció General de Personal.	Fins a 12 mesos en matèries relacionades amb l'activitat. Es pot sol·licitar cada 5 anys de servei ininterromputs.	● En podran gaudir només funcionaris de carrera. ● Retribucions bàsiques. ● Al final, cal presentar-ne memòria i certificació. Si no es fa caldrà tornar les retribucions.
LLICÈNCIES NO RETRIBUÏDES	ART. 19 . Disposicions comunes: ● Hauran de comprendre períodes continuats i ininterromputs. ● Tindran la consideració de serveis prestats a l'efecte d'antiguitat. ● L' Administració mantindrà el personal en alta en el règim de previsió social que corresponga.		
INTERÈS PARTICULAR ■	ART.20 Sol·licitud: DG de Personal i informe favorable: direcció de centre.	Mínim 15 dies ininterromputs i fins a 9 mesos cada 3 anys.	● Se sol·licitarà 30 dies abans i s'ha de resoldre com a mínim amb 15 dies d'antelació a la data d'inici. ● La denegació serà motivada.
BEQUES D'ESTUDI O INVESTIGACIÓ ■	ART.21 Sol·licitud: Direcció Territorial.	La durada del fet causant.	● Se'n podrà gaudir en funció del que estableixen les respectives convocatòries i de les necessitats del servei. També en podran gaudir els funcionaris i les funcionàries que reben beques d'estudi o investigació d'òrgans com el MEC, administracions educatives competents en la matèria...
ASSISTÈNCIA a cursos de perfeccionament professional ■	ART.22 Direcció Territorial.	Màxim 4 mesos a l'any.	● Contingut directament relacionat amb el lloc de treball o la carrera professional. ● Segons les necessitats del servei.
MALALTIA DE FAMILIARS ■	ART.23 Direcció Territorial.	Màxim 1 any.	● Malaltia greu fins a 2n grau per afinitat o consanguinitat amb convivència amb el sol·licitant. Acreditació de la malaltia per informes mèdics.
REDUCCIÓ DE JORNADA			
REDUCCIÓ DE JORNADA ■ ■ ■ (personal amb jornada laboral completa)	ART.24 Direcció Territorial. Presentar-la-hi almenys 15 dies abans del començament de cada trimestre escolar. Extraordinàriament, es podran modificar els terminis.	La reducció consistirà en un terç o mitja jornada amb les disminucions de les retribucions en la part proporcional.	Per guarda legal, menors de 12 anys o familiars, cònjuge o parella de fet que requereixen especial dedicació. ● Cura d'un minusvàlid físic psíquic o sensorial amb una minusvalidesa igual o superior al 33%. ● Per llarga malaltia o crònica que impedisca realitzar la jornada laboral completa del mateix interessat. ● En podrà gaudir qualsevol membre de la parella, però no simultàniament. Les reduccions de jornada són incompatibles entre si. ● Afectaran la jornada laboral establida en la normativa totalment, repercutint de manera proporcional sobre els diferents períodes que configuren aquesta. ● Repercutirà proporcionalment sobre el permís de lactància.
VÍCTIMS de la violència de gènere ■ ■	ART.24	El temps necessari que els serveis socials o de salut acreditin.	Si la reducció no supera l'hora diària no genera deducció de retribucions. En la resta, tindrà efectes econòmics proporcionals. Cal l'informe del ministeri fiscal.
PERMISOS			
MATRIMONI ■ ■ ■ o unions de fet	ART.3 Direcció Territorial.	15 dies naturals consecutius.	Se'n podrà gaudir dins els 30 dies anteriors o posteriors a la celebració del matrimoni o la inscripció en els registres oficials d'unions de fet, a excepció de supòsits degudament acreditats. ● No se'n podrà gaudir si el matrimoni o la unió de fet se celebra de nou amb la mateixa persona.
ASSISTÈNCIA a ■ ■ ■ matrimonis o unions de fet	ART.2 Direcció del centre.	El dia de la celebració. A més de 375 km. 2 dies naturals consecutius.	Fins a 2n grau per afinitat o consanguinitat i els fills o filles del cònjuge o parella de fet.

TÈCNiques PRENATALS ■■	ART.4	Direcció del centre.	Temps necessari indispensable, acreditant que no es pot fora de la jornada laboral.	Exàmens prenatal, cursos de tècniques per a la preparació al part, tècniques de fecundació assistida.
MATERNITAT BIOLÒGICA ■■	ART.5	Direcció Territorial. Imprés + certificat mèdic i llibre de família.	16 setmanes i 2 setmanes més per cada fill, a partir del segon, en cas de part múltiple. També s'ampliarà en 2 setmanes en cas que el xiquet o xiqueta patisca alguna discapacitat. 6 setmanes seran immediatament posteriors al part.	El permís es distribuirà a opció de la interessada, sempre que 6 setmanes siguin immediatament posteriors al part. • En cas de defunció o incapacitat de la mare, el pare podrà fer ús del permís complet o pel temps restant. • La mare podrà cedir al pare una part d'aquest permís, a excepció de les 6 setmanes immediatament posteriors al part o que no supose un risc per a la salut de la mare, de forma simultània o successiva amb el de la mare (sense superar el temps màxim de 16 setmanes o de les que legalment corresponguen). Amb prèvia renúncia del pare, d'aquest permís, en pot gaudir el cònjuge o parella de fet de la mare. • D'aquest permís, en podrà gaudir en règim de jornada completa o a temps parcial, deponent de les necessitats del servei amb un informe de la direcció del centre. • Fills prematurs (naixement abans de les 38 setmanes): el permís començarà a comptar a partir de l'alta hospitalària del nou-nat exclouent-ne les primeres 6 setmanes posteriors al part. El pare podrà gaudir d'aquest permís en cas de mort de la mare o incapacitat. • En el supòsit anterior, la mare tindrà dret a absentar-se de la feina durant un màxim de 2 hores diàries, preferentment en hores complementàries. • Durant la durada del permís de maternitat biològica es podrà participar en els cursos de formació
ADOPCIÓ ■■ acolliment de menors	ART.6	Direcció Territorial.	16 setmanes ininterrompudes, ampliables per adopció, acolliment múltiple o discapacitat de l'acollit; 2 setmanes per cada fill/a a partir del segon, a partir de la decisió administrativa o judicial.	En cas de treballar els dos progenitors i de gaudir simultàniament del permís, la suma dels dos no excedirà les 16 setmanes o les que corresponguen. D'aquest permís, se'n podrà gaudir en règim de jornada completa o a temps parcial, deponent de les necessitats del servei, amb un informe de la direcció del centre.
ADOPCIÓ INTERNACIONAL ■■	ART.7	Direcció Territorial.	Fins a 2 mesos, amb retribucions bàsiques.	Durant la transcurso del temps de permís es podrà participar en els cursos de formació. Es pot iniciar 4 setmanes abans de la resolució d'adopció. Durant la durada del permís es podrà participar en els cursos de formació.
LACTÀNCIA ■■	ART.8	Dir. centre i DT, si es compacta cal adjuntar a la sol·licitud el llibre de família.	1 hora diària fins que el bebé tinga 12 mesos tant per maternitat biològica, adopció o acolliment	Indistintament pare o mare, amb prèvia renúncia del pare, en pot gaudir el cònjuge o la parella de fet de la mare. • Es pot compactar per una ampliació d'un mes del permís maternal que acumule en jornades completes el temps corresponent.
PATERNITAT ■■	ART.9	Direcció Territorial.	6 setmanes	Prèvia renúncia del pare, del permís, en pot gaudir el cònjuge o parella de fet de la mare
INTERRUPCIÓ DE L'EMBARÀS ■■	ART.24	Direcció del centre.	6 dies naturals i consecutius a partir del fet causant, si no s'està de baixa.	
MÈDIC EDUCATIU ■■ i assistencial	ART.11	Direcció del centre.	Temps indispensable, preferentment en horari no lectiu.	Necessitats pròpies d'assistència de menors, majors o discapacitats al seu càrrec. Consultes, tractaments i exploracions mèdiques. Reunions de coordinació dels centre educatius i consultes en l'àmbit socio sanitari de fills, filles o menors al seu càrrec...
MORT O MALALTIA GREU DE FAMILIAR ■■ (consanguinitat o afinitat)	ART.12	Direcció del centre.	Cònjuge, parella de fet o familiar fins a 1r grau (consanguinitat) 4 dies hàbils (6 a més de 100 km de la localitat de residència). Familiar fins a 2n grau (consanguinitat) o 1r grau (afinitat) 3 dies (5, més de 100 km).	Els dies complaran a partir del fet que origine el dret. • En cas de malalties greus de llarga durada, els dies podran utilitzar-se alternats. Es pot concedir de nou cada volta que s'acredite una nova situació de gravetat. • En cas que l'hospitalització siga inferior als dies a què el personal té dret per malaltia greu, aquest permís es reduirà als dies d'hospitalització. A excepció de l'existència d'un certificat de gravetat.
EXÀMENS ■■	ART.13	Direcció del centre. Cal justificant després.	El dia o els dies de celebració.	Proves selectives d'ingrés en administracions públiques. Exàmens i altres proves definitives en centres oficials. Se'n gaudirà encara que siga compatible amb la jornada.
TRASLLAT domicili ■■	ART.14	Direcció del centre.	2 dies naturals.	Aportar justificant.
DEURE INEXCUSABLE ■■	ART.15	Direcció del centre.	Pel temps indispensable.	Citacions de tribunals, comissaries, organismes oficials. Consultes electorals. Càrrecs electes. Obligacions que generen una responsabilitat d'ordre civil, social o administrativa.
FUNCIONS representatives ■■	ART.16	Justificant.	Establida en la normativa vigent.	

Baixes i absències

Absències per malaltia (sense baixa)

Què és una absència

Es podran tindre **un màxim de 4 dies d'absències durant l'any natural** sempre que estiguen motivades per malaltia o accident que no donen lloc a una baixa. D'aquest màxim de 4 dies, **només 3 poden ser consecutius**. El còmput dels dies d'absència entrà vigour el 20 de juny. Sempre serà necessària la justificació mèdica corresponent, en la qual ha de constar la data d'atenció mèdica, la malaltia, i la prescripció de repós. Si les absències no passen d'aquests 4 dies (3 d'ells consecutius), no hi haurà deducció de les retribucions.

Permís mèdic, educatiu o assistencial

No s'ha de confondre l'absència amb el permís mèdic, educatiu i assistencial (Decret 7/2008). L'assistència a una consulta mèdica ha de concertar-se preferentment fora de l'horari de treball; però si no és possible, es pot anar en horari de treball pel temps indispensable per acudir-hi i retornar al lloc de treball, i s'ha d'acreditar amb justificant, en el qual han de constar expressament el nom i cognoms del pacient, del/a metge/ssa, i l'hora d'entrada i sortida de la consulta mèdica.

Incapacitat temporal (amb baixa)

Per malalties comunes i accidents no laborals

Còmput dels dies d'absència

Des de l'entrada en vigor d'aquest decret (20 de juny de 2014) fins al 31 de desembre de 2014, hi ha 4 dies d'absències. En els pròxims anys, el còmput es realitzarà des del dia 1 de gener fins al dia 31 de desembre de cada any natural.

Què passa si se superen els quatre dies d'absència a l'any

Una vegada utilitzats els quatre dies d'absència, s'aplica **un descompte del 50% de les retribucions en cada dia nou d'absència**, és a dir, que les absències justificades per motius de salut que excedisquen els 4 màxims comporten el mateix descompte del 50% establert per als tres primers dies d'incapacitat temporal (baixa).

L'absència de tres dies no és IT

L'absència no és considerada una incapacitat temporal, sempre que no se superen els tres dies consecutius. **Si se superen els tres dies consecutius d'absència**, s'hauran de justificar com una incapacitat temporal i s'hi aplicarà la deducció del 50%.

Normativa que ho regula

Decret 9/6/2014, de 13 de juny, del Consell, pel qual es determinen les condicions del règim d'absències al treball per malaltia o accident que no donen lloc a deducció de retribucions.

Aquest decret deriva de l'Acord de **retallades de 23 d'octubre de 2013**, signat per tots els sindicats excepte Intersindical Valenciana.

Causas no derivades de la faena.

- Els 3 primers dies de la incapacitat temporal es cobra el 50% de les retribucions.
- Des del 4t dia fins al 20é dia de la incapacitat temporal es cobra el 75%.
- A partir del 21é dia i fins al dia 90 es cobra el 100%.

En tot cas, els percentatges s'apliquen sempre sobre les retribucions percebudes el mes anterior a la incapacitat de caràcter ordinari o periòdic (o siga, sense paga extra). Els descomptes derivats de la IT es produiran el mes o mesos posteriors a la baixa. Els comunicats d'alta i baixa mèdica s'hauran de presentar en els mateixos termes i

terminis que fins ara. En el moment es tinga la baixa se li ha de comunicar immediatament a la direcció del centre i fer-li-la arribar com a molt tard l'endemà de la seua expedició. Els comunicats mèdics d'alta s'han de presentar el mateix dia de reincorporació al lloc de treball.

A partir del dia 91 de baixa

RGSS: Es cobra el 100% de les retribucions.

MUFACE: Hi ha un descompte en el complement específic i es cobra menys, però pot demanar i cobrar un subsidi per part de MUFACE. S'ha de **comunicar a MUFACE que es continua de baixa** perquè la Mutualitat complemente la part que deixa de pagar la Conselleria. El model de sol·licitud de la prestació per incapacitat està al web de MUFACE.

Excepcions que donen dret a cobrar el 100% del sou mentre tenim una baixa mèdica (IT)

- Hospitalització, inclosa la domiciliària i l'hospital de dia, que responga a activitats assistencials compreses en la Cartera Comuna Bàsica de Serveis Assistencials del Sistema Nacional de Salut.
- Intervenció quirúrgica que responga a activitats assistencials compreses en la Cartera Comuna Bàsica de Serveis Assistencials del Sistema Nacional de Salut.
- Situacions de violència de gènere.
- Malaltia comuna durant l'estat de gestació, encara que no done lloc a una situació de risc durant l'embaràs o embaràs de risc.
- Embaràs de risc (o siga, per problemes de salut de la mare o del fetus). El risc en l'embaràs ha de ser certificat per l'especialista i la baixa ha de ser expedida pel metge/essa de família.
- Risc en l'embaràs (o siga, que el lloc de treball suposa un factor de risc: treball amb productes químics o maquinària perillosa, a l'intempèrie, en una especialitat que implique esforç físic, itineràncies...). El risc en l'embaràs ha de ser certificat per l'INVASSAT.
- Malalties infectocontagioses que donen lloc a l'aplicació de les mesures a què es refereix la Llei Orgànica 3/1986, de 14 d'abril, de mesures especials en matèria de salut pública o quan l'òrgan competent en matèria de salut pública en prescriga l'aïllament com a conseqüència de la declaració i/o estudi d'una malaltia de declaració obligatòria. Per entendre'ns, són malalties infectocontagioses greus que hagen tingut algun brot declarat a un centre (meningitis, tuberculosi, legionel·la...). No entrarien aquest punt malalties infectocontagioses freqüents entre el professorat com ara grip, bronquitis, o pneumònia.
- Els trastorns següents diagnosticats per psiquiatria: trastorn de la conducta alimentària, trastorn de la conducta greu, trastorn depressiu major, trastorn psicòtic i trastorn esquizoafectiu.

Causes relacionades amb la faena.

- Accident produït al lloc de treball o in itinere** (és a dir: anant o tornant del centre) o malaltia professional recollida en el quadre de malalties professionals; en el nostre cas, sols hi consten els nòduls de cordes vocals.
- Es cobra el 100% durant tot el període de la incapacitat.
- Quan s'ha produït un accident laboral, la direcció del centre ho comunicarà a la Direcció Territorial, encara que l'accident no comporte baixa.

Què hem de fer en el cas d'accident de treball?

- Cal un informe de la Direcció del Centre que certifique l'accident laboral.
 - NOMÉS PER A PROFESSORAT DEPENDENT DE MUFACE:** és imprescindible demanar el reconeixement d'accident laboral o de malaltia professional a MUFACE i tindre'n la resolució positiva per escrit, per a poder accedir als drets que se'n deriven. Per a fer-ho, de primer s'ha de demanar el reconeixement a la DT.
 - NOMÉS PER A PROFESSORAT INTERÍ:** Cal recordar que en cas d'accident greu, el professorat interí pot anar a qualsevol centre mèdic, encara que no siga un dels centres de la mútua amb la qual l'administració valenciana té conveni. Però si l'accident no és greu, cal anar a un centre depenent de la mútua (en la província d'Alacant: Mútua Ibermutuamur MATEPSS; a Castelló, Unió de Mutuas; a València, Umivale MATEPSS Número 15).
- La Direcció del Centre ha de comunicar a la Direcció Territorial i Inspecció, que posaran en marxa els mecanismes oportuns i informaran l'INVASSAT.
- Si la persona afectada va a urgències, a l'informe ha de constar l'accident laboral. Si és necessària una baixa mèdica, és molt important que en el comunicat inicial conste que es tracta d'un accident laboral, amb el codi corresponent.
- Fer arribar al centre la baixa laboral al més prompte possible.
- Si l'INVASSAT no es posa en contacte amb la persona que ha tingut un accident laboral, ha de demanar hora mitjançant una instància al Servei de Prevenció de Riscos Laborals (INVASSAT) corresponent a la Direcció Territorial on treballa.

Normativa que regula les retallades en les incapacitats transitòries

- Decret Llei 6/2012, de 28 de setembre, del Consell, de desplegament i aplicació de les disposicions incloses en el títol i disposicions concordants del Reial Decret Llei 20/2012, de 13 de juliol, de mesures per a garantir l'estabilitat pressupostària i de foment de la competitivitat.
 - Reial decret-Llei 20/2012, de 13 de juliol, de mesures per a garantir l'estabilitat pressupostària i de foment de la competitivitat (BOE 14/07/2012)

Efectes econòmics

Els efectes d'aquesta regulació de retallades és des del dia 1 d'octubre de 2012. Per tant, totes les persones que s'han trobat en una situació d'IT derivada d'alguns dels motius que estan exempts de descompte hauran de sol·licitar l'abonament de les retribucions que els van retallar. L'afiliació disposa dels serveis jurídics del sindicat per tal de fer la reclamació. En cas que us trobeu actualment de baixa per un dels motius que dona dret a cobrar el 100%, també podeu presentar una instància amb la documentació que justifique la baixa i sol·licitar que no se us aplique cap descompte en la nòmina.

SEXENNIS

Imports

	1	2	3	4	5
IMPORT	104,68	110,87	126,83	138,05	80,24
ACUMULAT	104,68	215,55	342,38	480,43	560,67

Activitats de formació

Segons l'Ordre 54/2014, d'1 de juliol (DOCV 03/07/2014)

Tipus activitat	Tipus participant	Crèdits			Observacions
		Crèdits / h. certificades	Valor mínim	Valor màxim	

Activitats de formació permanent del professorat

Curs	Formació rebuda	1		8	
Jornades					
Formació en centres	Formació impartida: (ponent, tutor)	1		1	
Tallers					
Seminari	Participant	1		30	30
Grup treball	Participant	1		20	30
Estades formatives	Participant	1		50	50

Activitats assimilades a formació permanent amb equivalència en hores de formació

Programes europeus	Participant	1			
Projectes d'investigació i innovació educativa	Participant	1			
Programes institucionals	Participant	1			
Elaboració de materials	Participant	1			
Premis a la innovació	Participant	1			

Titulacions universitàries (diferents de l'al·legada com a requisit d'accés a la funció docent)

Titulacions de caràcter oficial					
Títol de grau			100	100	
Títol de màster			100	100	

El **reconeixement** del sexenni serà d'ofici sempre que es tinguen els 100 crèdits de formació requerits per l'Ordre 54/2014, registrats en el compte de formació. Pendent de publicar el nou decret, que reconeix el dret del **professorat interí** als sexennis.

Sempre que no hagen sigut al·legades com a requisit per a l'accés a la funció docent.

Títol de doctor		100	100	100
Diploma d'estudis avançats		100	100	100
Titulacions pròpies de cada universitat		100	100	100
Per cada títol		100	100	100
Titulacions administratives que faculden per a l'ensenyament en valencià, de valencià i en llengua estrangera				
Diploma de Mestre de Valencià		100	100	100
Capacitació per a l'Ensenyament en Llengua Estrangera		100	100	100
Capacitació per a l'Ensenyament en Valencià ¹		100	100	100
Titulacions oficials dels ensenyaments de règim especial				
Títol de cicle/grau		100	100	100
Tutorització de pràctiques				
Alumnes en pràctiques de formació inicial		20	20	20
Funcionaris en pràctiques		20	20	20
Activitats que contribueixen a la millora de la qualitat de l'ensenyament (ATENCIÓ: per aquest apartat només computen fins a 10 crèdits per sexenni)				
Organització i intercanvi d'alumnes, viatges educatius	5 crèdits/dia	10	10	10
Organització i direcció d'escoles de pares, mitjans de comunicació escolar, grups teatre, i altres activitats de música, esport, mediambientals o culturals	5	10	10	10
Activitats educatives de caràcter conjuntural	5	10	10	10
Publicacions relacionades amb les diferents àrees curriculars o amb l'educació en general				
Llibres, CD, DVD i traduccions amb ISBN	60 crèdits/núm. aut.	15	60	60
Materials curriculars publicats en els repositoris educatius de les administracions educatives ²	60 crèdits/núm. aut.	15	60	60
Articles en revistes especialitzades amb ISSN	30 crèdits/núm. aut.	5	30	30
Partitures musicals, diapositives, gravacions, produccions cinematogràfiques i vídeo amb dipòsit legal	60 crèdits/núm. aut.	15	60	60
Lloc de treball				
Coordenador de formació del centre		20	20	20
Coordenador TIC		20	20	20
Personal docent en llocs de catàleg o d'assessoria tècnica docent en l'administració educativa		20	20	20
Personal docent previst en l'article 20.5 de l'Ordre 65/2012		20	20	20

És incompatible assignar crèdits a aquestes titulacions i als cursos realitzats per a obtenir-les.

Les activitats hauran d'estar previstes en la programació general anual del centre i en la seua realització haurà de constar en la memòria del centre. Els certificats hauran d'estar signats pel secretari del consell escolar. Cal introduir-les en l'TACA perquè apareguen en compte.



¹ Excepte en els casos previstos en la disposició transitòria tercera d'aquesta ordre.

² Sempre que no coincideixa amb l'assignació de crèdits d'una altra convocatòria o d'un altre tipus d'activitat.

