

Allioli

QUADERNS DE L'ENSENYAMENT DEL PAÍS VALENCIÀ · NÚM. 234 · ÉPOCA IV · SETEMBRE 2010

LA GUIA DEL PROFESSORAT

... i dels centres

2010-11

EL SISTEMA EDUCATIU · NORMATIVA · DESPLEGAMENT DE LA LOE: INFANTIL, PRIMÀRIA, SECUNDÀRIA, LA PROMOCIÓ EN L'ESO, ENSENYAMENTS NO OBLIGATORIS I DE RÈGIM ESPECIAL · TUTORIES I ASSIGNACIÓ DE GRUPS · ELS PROGRAMES EDUCATIUS · EL CONCURS DE TRASLLATS · OPOSICIONS 2011 · REGULACIÓ DE LES ITINERÀNCIES · CONTRACTES A TEMPS PARCIAL · FORMACIÓ PERMANENT DEL PROFESSORAT · ELS PROGRAMES D'ENSENYAMENT EN VALENCIÀ · CAPACITACIÓ EN LLENGÜES · EDUCACIÓ EXTERIOR · SISTEMES DE PROTECCIÓ: MUFACE I SEG. SOCIAL · JORNADA ESCOLAR · SALUT LABORAL · JUBILACIONS · SEXENNIS · PERMISOS I LLICÈNCIES · EXCEDÈNCIES · REVISAT LA NÒMINA (ACTUALITZAT) · CALENDARI ESCOLAR 2010/2011



STEPV
INTERSINDICAL
≡ VALENCIANA



COM SEMPRE,
TOTA LA INFORMACIÓ EN
www.intersindical.org/stepv

**Com cada nou curs, us presentem
La Guia del professorat i dels centres 2010/2011,
que arriba amb tota la informació
útil per encarar el curs.
Estar informat és tindre la
capacitat de decidir.**

ÍNDEX Allioli 234 • setembre 2010

- 3 Una Guia per encarar el nou curs
- 4 El sistema educatiu
- 5 Normativa comuna
- 6 Desplegament de la LOE: Infantil
- 7 Desplegament de la LOE: Primària
- 8 Desplegament de la LOE: Secundària
- 9 Com es promociona en l'ESO
- 10 Desplegament de la LOE: Ens. no obligatoris
- 11 Desplegament de la LOE: Ens. de règim especial
- 12 Normativa: Tutories i assignació de grups
- 13 Normativa: Els programes educatius
- 14 El concurs de trasllats
- 15 Oposicions 2011
- 16 Regulació de les itineràncies. Temps parcial
- 17 Formació permanent del professorat
- 18 Els programes d'ensenyament en valencià
- 19 Capacitació en llengües. Educació Exterior
- 20 Sistemes de protecció: MUFACE
- 21 Sistemes de protecció: Seguretat social
- 22/23 Jornada escolar
- 24 Salut laboral
- 25 Jubilacions
- 26/27 Sexennis
- 28/29 Permisos i llicències
- 30 Excedències
- 31 Revisa't la nòmina
- 32 Calendari escolar 2010/2011

Allioli

ÈPOCA IV - N.º 234 - Setembre 2010 · **STEPV-IV** · **DIRECTOR:** Joan Blanco · **COORDINACIÓ:** Rosa Roig · **REDACCIÓ:** Josep Aranda, Marc Candela, Beatriu Cardona, Santiago Estañán, Sònia Ibanyez, Xavi Izquierdo, Jaume Llopis, Vicent Maurí, Ramon Torres · **PRODUCCIÓ:** Pep Ruiz · **MAQUETACIÓ:** Gràcia Ausiàs, Jordi Boluda, Amadeu Sanz · **CORRECCIÓ LINGÜÍSTICA:** Toni Soriano · **ADMINISTRACIÓ, REDACCIÓ I PUBLICITAT:** Juan de Mena, 18, baix. 46008 València. Telèfon: 963919147 · Fax.: 963924334 · allioli.stepv@intersindical.org · **TIRATGE:** 50.000 exemplars · **ISSN:** 1576-0197 · **DIPÒSIT LEGAL:** V-1.454-1981 · **FRANQUEIG CONCERTAT:** 46/075
INTERSINDICAL VALENCIANA · **ALACANT:** Glorieta P. Vicente Mojica, 5-12. 03005 · T. 965985165 · **ALCOI:** Oliver, 1-5è. 03802 · T. 966540602 · **ALZIRA:** Av. Luis Suñer, 28-4t, p. 16. 46600 · T. 962400221 · **BENICARLÓ:** Plaça de l'Ajuntament, 3. 12580 · T. 964465283 · **ELX:** Maximilià Thous, 121-b. 03201 · T. 966225616 · **CASTELLÓ:** Marqués de Valverde, 8. 12003 · T. 964269094 · **GANDIA:** Sant Pasqual, 13 - 1r dta. 46700 · T., F. 962950754 · **VALÈNCIA:** Juan de Mena, 18. 46008 · T. 963919147 · **XÀTIVA:** Portal del Lleó, 8, 2ª. 46800 · T. 962283067 ·

Guia del Professorat i dels Centres Educatius 2010-11

Una Guia per encarar el nou curs

Un any més, teniu a les mans **La Guia del Professorat i dels Centres Educatius** corresponent al curs 2010-11.

Es tracta d'una informació útil per a la vida laboral del professorat i útil per a seguir millorant l'ensenyament tant com siga possible en què trobarà tot allò que cal saber per a desplegar la teua tasca professional, des d'un recull de la normativa –en especial, la vinculada amb el desplegament de la LOE–, fins al règim de permisos o el salari –ajustat a les retallades–, passant per les diferents situacions administratives que t'afecten quan oposites, concurses, desenvolupes l'horari de treball...

Enguany hi haurà molt del de sempre, però també sabem que algunes coses han canviat.

Ha canviat l'actitud de les persones que governen, en el sentit de no respectar els acords signats amb les organitzacions que representen el professorat: els sindicats. La primera conseqüència va ser la retallada dels salaris experimentada des de juny i que continuarà tot el curs. Tot seguit, s'ha reduït també el nombre de grups d'alumnat i s'han pres altres mesures que també empitjoraran la qualitat del servei educatiu i les condicions de treball dels docents: es perden desdoblaments de grups, professorat dels programes de suport a l'alumnat amb dificultats d'aprenentatge, s'incrementen les ràtios...

Els serveis públics, junt amb l'ocupació, paguen la factura de les polítiques que es pleguen a la pressió exercida per organismes internacionals i pel xantatge dels especuladors, propis i forans.

L'esperança, l'hem d'aportar, en primer lloc, les persones ensenyants. No ens resignem. Els governs han de rebre la pressió popular, la política ha de representar el seu paper primordial: fer justícia social, repartir la riquesa que s'obté amb el treball de tothom i evitar els abusos que es cometem en nom de la llibertat de mercat. Altres sindicats prediquen que hem de ser apolítics, però les coses no canviaran si no ens hi impliquem. Sabem què volem i ho hem de reclamar.

El paper de l'educació és d'allò més important, atés que posa a l'abast de tota la població el coneixement necessari per a superar dificultats individuals i col·lectives, i posa nom al que ens passa, perquè no ens passe.

Fracassat el **pacte per l'educació**, el govern central ha tirat avant aquelles propostes. Algunes les ha presentades a les comunitats autònomes en forma de programes de cooperació territorial i unes altres les ha dirigides al parlament perquè són modificacions legislatives de la LOE; la resta, les aplica pel seu compte. Per a totes, manté una aportació de 1.530 milions d'euros, del tot insuficient. És hora de prioritzar l'ensenyament públic, però els centres privats se n'emportaran una bona part.

Per la seua banda, el govern valencià ha clavat una bona tisorada a l'ensenyament en la secundària i el batxillerat, en la formació professional, en l'ensenyament d'idiomes, en els programes educatius... Com ho ha fet també a l'ensenyament en valencià, bé directament, no autoritzant-ne més línies, malgrat la demanda, o canviant la normativa per reduir les àrees impartides en la nostra llengua; bé mitjançant els anomenats programes plurilingües que comporten la reducció del valencià a un temps residual. El valencià en l'ensenyament és un èxit de tothom i ha de ser el primer pas per a aconseguir societats multilingües.

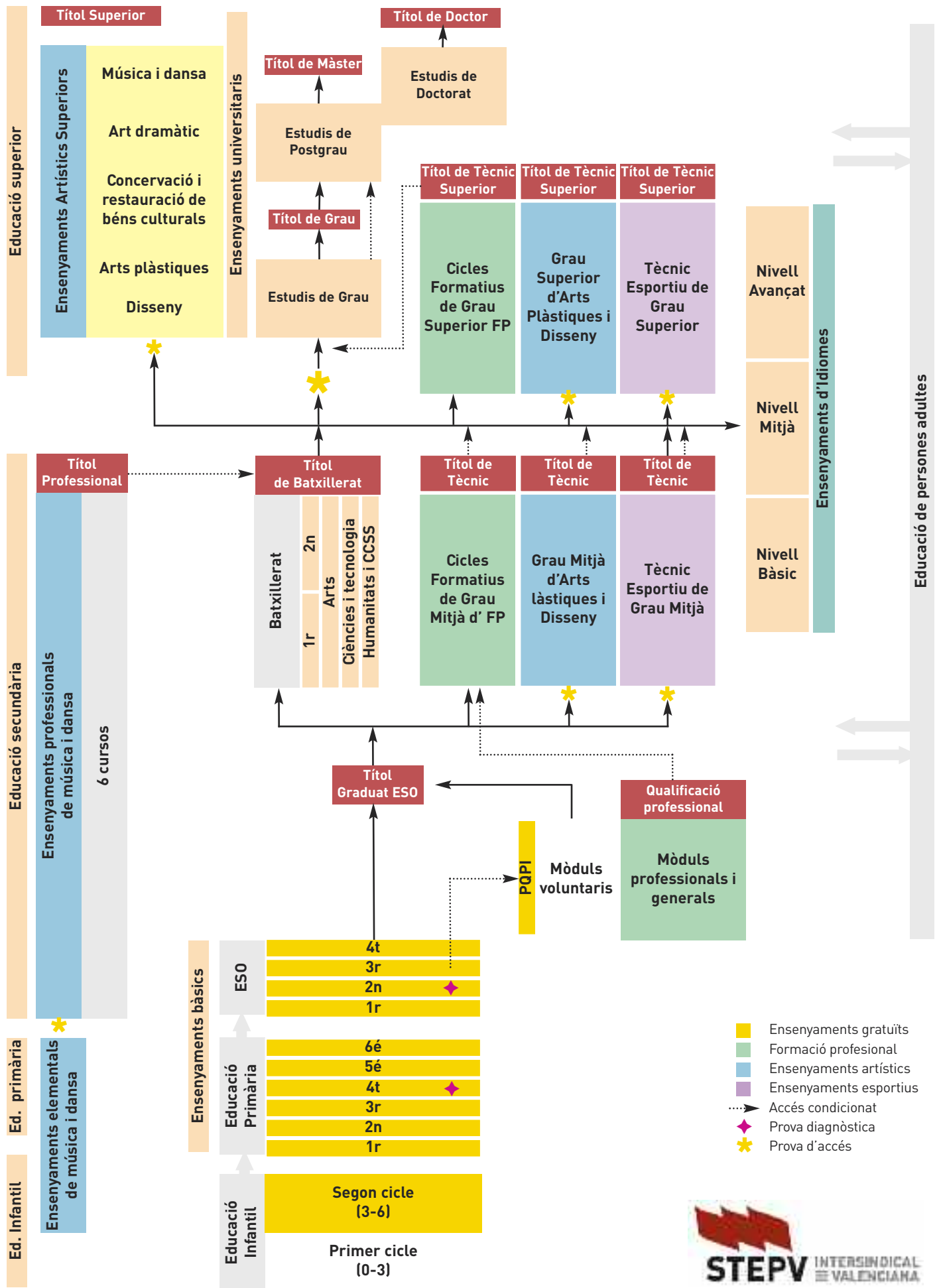
Companyes i companys: no permetem que s'instal·le en el professorat, en els claustres i en la comunitat educativa la idea que no paga la pena de fer res per millorar l'ensenyament. No fa tant de temps teníem una escola autoritària i decadent, restringida per a una minoria. Vam ser capaços de substituir-la per una altra de moderna, científica i molt més democràtica, oberta a la totalitat de la població. I ara hem de guanyar l'escola del futur, l'escola de la qualitat per a totes i per a tots.

Reclamem respecte pel nostre treball, respecte per a l'ensenyament, respecte pels drets socials. Ara que s'acosten les eleccions sindicals, participem-hi, votem lliurement, sense por.

Plantem cara al present i avant!



EL SISTEMA EDUCATIU



NORMATIVA COMUNA A TOTS ELS ENSENYAMENTS

Normativa general

- Llei Orgànica d'Educació
<http://www.boe.es/g/es/boe/dias/2006/05/04/seccion1.php#00001>
- Llei Orgànica 5/2002, de 19 de juny, de les Qualificacions i de la Formació Professional:
<http://www.boe.es/g/es/boe/dias/2002/06/20/seccion1.php#00000>
- ROF Primària. Decret 233/1997 (DOCV 8/09/97)
http://www.docv.gva.es/portal/portal/1997/09/08/pdf/1997_10024.pdf
- ROF Secundària. Decret 234/1997 (DOCV 8/09/97)
http://www.docv.gva.es/portal/portal/1997/09/08/pdf/1997_10025.pdf
- Decret 39/2008, de 4 d'abril, del Consell, sobre la convivència en els centres docents no universitaris sostinguts amb fons públics i sobre els drets i deures de l'alumnat, pares, mares, tutors o tutores, professorat i personal d'administració i servicis:
<http://www.docv.gva.es/portal/pages/irA-Docv.jsp?fecha=20080409>

Instruccions d'inici de curs

- Ordre de 29 de juny de 1992, de la Conselleria de Cultura, Educació i Ciència, per la qual s'aproven les instruccions que regulen l'organització i el funcionament dels centres docents que imparteixen ensenyaments del segon cicle d'educació infantil, preescolar, primària, general bàsica, educació especial, secundària obligatòria, batxillerat i formació professional, mantinguts amb fons públics i que depenen de la Conselleria de Cultura, Educació i Ciència de la Generalitat Valenciana. [DOGV 15-7-1992].
<http://www.edu.gva.es/ocd/areaord/val/ordenacion.htm>
- Resolució de 29 de juny de 2010 de les direccions generals de Ordenació i Centres Docents, d'Avaluació, Innovació i Qualitat Educativa i Formació Professional i de Personal, per la qual es dicten i aproven instruccions per a l'organització i el funcionament en les escoles d'Educació Infantil de Segon Cicle i col·legis d'Educació Primària per al curs 2010 - 2011.
http://www.docv.gva.es/portal/portal/2010/07/09/pdf/2010_7801.pdf
- Resolució de 30 de juny de 2010 de les direccions generals de Ordenació i Centres Docents, d'Avaluació, Innovació i Qualitat Educativa i Formació Professional i de Personal, per la qual es dicten instruccions en matèria d'ordenació acadèmica i d'organització de la activitat docent als centres que imparteixen Educació Secundària Obligatoria i Batxillerat per al curs 2010-2011.
http://www.docv.gva.es/portal/portal/2010/07/09/pdf/2010_7802.pdf

Serveis Psicopedagògics Escolars (SPE)

- El funcionament dels SPE estan regulats per:
- Decret 53/1989, de 18 d'abril, del Consell de la Generalitat Valenciana, pel qual es regulen els SPE (DOGV de 25/04/1989).
 - Ordre de 10 de març de 1995, de la Conselleria d'Educació i Ciència, per la qual es determinen les funcions i es regulen aspectes bàsics del funcionament dels SPE de sector. (DOGV de 15/06/1995).

Atenció a les diferències individuals

- <http://www.edu.gva.es/ocd/areaord/val/atdiversidad.htm>
- Decret 39/1998, de 31 de març, del Govern Valencià, d'ordenació de l'educació per a l'atenció de l'alumnat amb necessitats educatives especials.
 - Ordre 16 de juliol de 2001, per la qual es regula l'atenció a l'alumnat amb necessitats educatives especials escolaritzat en centres d'Educació Infantil (Segon Cicle) i Educació Primària.
 - Ordre de 18 de juny de 1999, de la Conselleria de Cultura, Educació i Ciència, per la qual es regula l'atenció a la diversitat en l'Educació Secundària Obligatoria.

Convivència Escolar

- <http://www.edu.gva.es/eva/es/previ.htm>
- Decret 39/2008 sobre drets i deures de l'alumnat, pares, mares, tutors o tutores, professorat i personal d'administració i serveis.
http://www.docv.gva.es/portal/portal/2008/04/09/pdf/2008_4159.pdf

Calendari escolar 2010/11

- Resolució de 22 d'abril de 2010, de la Direcció General d'Ordenació i Centres Docents, per la qual es fixa el calendari escolar del curs acadèmic 2010/11.
http://www.docv.gva.es/portal/portal/2010/05/06/pdf/2010_4854.pdf

Sanitat escolar

- LLEI 8/2008, de 20 de juny, de la Generalitat, dels Drets de Salut de Xiquets i Adolescents.
http://www.docv.gva.es/portal/portal/2008/06/26/pdf/2008_7766.pdf
- Documentació sanitària
Ordre de 27 de febrer de 2002, de la Conselleria de Sanitat, que estableix l'informe de salut de l'escolar con a document sanitari d'utilització obligatòria per a l'accés a un centre escolar o per a l'inici d'una etapa educativa (DOGV 8312, de 27-03-2002)
www.docv.gva.es/portal/portal/2002/03/27/pdf/.../2002_2873.pdf
 - Accidents escolars i responsabilitat civil
Circular 5/96-SG de 23 de juliol de 1996, de la Secretaria General de la Conselleria de Cultura, Educació i Ciència per la qual es dicten Instruccions

per a la tramitació dels procediments per responsabilitat patrimonial de l'administració (DOGV 2.820, de 05-09-1996)

Menjador escolar

- <http://www.edu.gva.es/ocd/areacd/val/complem.htm>
- DECRET 122/2001, de 10 de juliol, del Govern Valencià, pel qual es regula el preu públic pel servici de menjador prestat pels centres d'ensenyança infantil de la Generalitat Valenciana. (DOGV núm. 4041, de 12/7/01).
 - ORDRE 47/2010, de 28/05, de la Conselleria de Educación, per la qual es regula el servici de menjador escolar en els centres educatius no universitaris de titularitat de la Generalitat. (DOCV núm. 6283, de 07/06/10).
http://www.docv.gva.es/portal/portal/2010/06/07/pdf/2010_6362.pdf
- ATENCIÓ.** L'ORDRE 73/2010 (DOCV 6324 de 03/08/2010) suspèn la vigència de l'Ordre 47/2010 fins setembre de 2011. L'ordre no ho diu però s'ha d'entendre vigent la publicada en el DOGV núm. 4289, de 10/07/02. Cal estar atents a les instruccions que despleguen la suspensió.

Transport escolar

- <http://www.edu.gva.es/ocd/areacd/val/complem.htm>
- REAL DECRETO 443/2001, de 27 de abril, sobre condiciones de seguridad en el transporte escolar y de menores d'Ordenació i Centres Docents, sobre el servici complementari de transport dels centres públics de titularitat de la Generalitat per al curs 2010/2011. (DOCV núm. 6282, de 04/06/10)
 - DECRET 77/1984 de 30 de juliol del Consell de la Generalitat Valenciana, sobre regulació del transport escolar.
 - RESOLUCIÓ de 31 de maig de 2010, de la Direcció General d'Ordenació i Centres Docents, sobre el servici complementari de transport dels centres públics de titularitat de la Generalitat per al curs 2010/2011.

Requisits mínims dels centres

- Reial Decret 132/2010, de 12 de febrer, pel qual s'estableixen els requisits mínims dels centres que imparteixen els ensenyaments del segon cicle de l'educació infantil, l'educació primària i l'educació secundària. (BOE núm. 62, de 12/03/10)
<http://www.boe.es/boe/dias/2010/03/12/pdfs/BOE-A-2010-4132.pdf>

EL DESPLEGAMENT DE LA LOE I ELS NOUS CURRÍCULUMS

EDUCACIÓ INFANTIL

http://www.edu.gva.es/ocd/areaord/val/ordenacion_infantil.htm

Etapa educativa amb identitat pròpia. S'ordena en dos cicles. El primer, fins als tres anys d'edat, i el segon, dels tres als sis. Aquest últim cicle té caràcter voluntari i gratuït.

■ Currículum.

Els continguts per al primer cicle i el currículum per al segon s'expliciten en dos decrets, que citem més avall en cadascun dels cicles.

■ Organització.

Els continguts s'organitzen en àrees corresponents a àmbits propis de l'experiència i del desenvolupament, i s'aplicaran per mitjà d'unitats globalitzades.

■ Àrees.

El coneixement de si mateix i autonomia personal; El medi físic, natural, social i cultural (conté l'or-

ganització dels continguts matemàtics); Els llenguatges: comunicació i representació.

■ Avaluació.

L'Ordre de 24/08/2008 arreplega les característiques (global, continua i formativa), el procés per mig de l'observació directa i sistemàtica, i els documents d'avaluació que configuren l'històric educatiu de l'alumnat (qüestionari d'inici d'escolaritat, informe inicial, informe qualitatiu al finalitzar cada curs i al finalitzar cada cicle).

■ Currículums.

Els nous currículums incorporen aspectes, com el descobriment de les TIC en l'aula; la iniciació en la lectoescriptura i habilitats logicomatemàtiques; el tractament de preocupacions socials actuals (convivència, resolució pacífica de conflictes, respecte de les cultures pròximes...).

REIVINDICACIONS PENDENTS

- Reconeixement que l'educació infantil és una etapa amb identitat pròpia i única. Cal un currículum unificat per a tota l'etapa.
- Regulació d'un ROF específic per als centres d'infantil, amb els trets característics i organitzadors dels ensenyaments.

PRIMER CICLE D'INFANTIL

■ Currículum. Decret 37/2008, del Consell.

La principal novetat és la consideració del caràcter educatiu del cicle. El decret n'estableix els continguts: objectius, continguts, metodologia, àrees d'experiències i criteris d'avaluació. La Conselleria s'ha compromès a obrir la negociació d'un ROF específic per a les escoles d'infantil (0-3 anys).

■ Organització.

L'organització del temps ha de donar resposta a les necessitats biològiques d'alimentació, higiene, descans, seguretat, relació i comunicació, entre altres atencions.

■ Coordinació.

La Conselleria ha de garantir la coordinació pedagògica dels centres del primer cicle amb els del segon cicle, pròxims entre ells.

■ Requisits mínims del centres que imparteixen el Primer Cicle d'Infantil.

Decret 2/2009, de 9 gener que determina les ràtios, la tipologia de centres, condicions de les instal·lacions, les plantilles amb el tipus de professorat. Els centres tenen 3 anys per adequar-se a aquests requisits.

http://www.docv.gva.es/portal/portal/2009/01/14/pdf/2009_195.pdf

■ Requisits mínims del centres que imparteixen el Segon Cicle d'Infantil. Decret 2/2009, de 9 de gener.

Es determinen les ràtios, la tipologia de centres, condicions de les instal·lacions, les plantilles amb el tipus de professorat. Els centres tenen un termini de 3 anys per adequar-se a aquests requisits.

- Transferència a Educació de tot el personal que treballa en aquests centres.
- Incorporació immediata del personal de les plantilles.
- Ampliació de la xarxa pública de centres d'aquest cicle.
- Reconeixement ple del caràcter educatiu del treball de les educadores i educadors i, consegüentment, adequació de la classificació d'aquests llocs de treball.
- Creació de departaments d'orientació en tots els centres d'infantil (funció preventiva i compensatòria).

SEGON CICLE D'INFANTIL

■ Currículum.

Decret 38/2008, de 28 de març, del Consell. El currículum comprén objectius, continguts, metodologia i criteris d'avaluació.

■ Coordinació.

Per a assegurar mecanismes de continuïtat en el procés educatiu de l'alumnat i facilitar-ne l'adaptació en la transició d'un cicle a l'altre i d'una etapa a l'altra, els centres estaran coordinats pedagògicament. La Conselleria elaborarà una normativa reguladora.

■ Incorporació de l'anglès.

Resolució de 30/07/2008, per la qual s'estableixen els requisits bàsics, criteris i procediments per aplicar en els centres educatius un programa d'educació plurilingüe que permetisca fomentar una primera aproximació a la llengua anglesa.

http://www.docv.gva.es/portal/portal/2008/08/21/pdf/2008_10089.pdf

■ Suport d'altres mestres.

Quan els ensenyaments ho requereixen, el professorat d'infantil pot rebre suport de mestres d'altres especialitats (article 2.4. del decret).

- Ampliació de les plantilles dels centres per a aplicar el nou currículum en el segon cicle i que els mestres especialistes puguin fer recolzar, en la labor docent, els ensenyaments que ho requereixen (educació física, música, anglès...).
- Dotació de mestres amb l'especialitat d'anglès per garantir l'ensenyament des del segon cicle d'Infantil a tots els centres.

EDUCACIÓ PRIMÀRIA

http://www.edu.gva.es/ocd/areaord/val/ordenacion_primaria.htm

Decret de currículum PRIMÀRIA

Aplicació dels nous ensenyaments establerts pel **Decret 111/2007**, de 29 de juliol, en tots els cicles. El decret defineix l'educació primària com l'ensenyament bàsic i, per tant, té caràcter obligatori i gratuït. Entén per currículum el conjunt d'objectius, competències bàsiques, continguts, mètodes pedagògics i criteris d'avaluació.

■ Organització.

Sis cursos acadèmics, que ordinàriament cal cursar entre els sis i els dotze anys. S'hi organitzen tres cicles de dos anys acadèmics. Cada cicle constitueix la unitat de programació i d'avaluació.

■ Currículum.

- Les novetats principals són:
- Les tecnologies de la informació i la comunicació (TIC) han d'estar integrades en totes les àrees.
 - Tractament de preocupacions socials actuals (convivència, resolució pacífica de conflictes, respecte de les cultures pròximes...).
 - Nova àrea d'Educació per a la ciutadania i els drets humans.

■ Coordinació.

La tutora o el tutor coordinarà el treball del grup del professorat corresponent i mantindrà una relació permanent amb la família.

■ Avaluació.

Està regulada en l'**Ordre de 13/12/2007**.

Com a novetat, es reintrodueixen els termes Excel·lent, Notable, Bé, Suficient, Insuficient. S'avaluarà el grau d'adquisició de les competències bàsiques. Els documents oficials d'avaluació són: l'expedient acadèmic, les actes d'avaluació, l'històric acadèmic, l'informe personal de trasllat i l'informe d'aprenentatge.

■ Competències bàsiques.

Són elements integrants del currículum, fixades en l'annex I del **Reial Decret 1513/2006**, de 7 de desembre. Encara que aquestes competències s'han d'adquirir en finalitzar l'ensenyament bàsic, l'educació primària ha de contribuir a la seua consecució a través de les distintes àrees en què s'organitza.

■ Avaluació de diagnòstic de les competències bàsiques.

La LOE (article 21) determina que es durà a terme en acabar el segon cicle. Tindrà caràcter formatiu i orientador per als centres i informatiu per a les famílies i per al conjunt de la comunitat educativa. No tindrà efectes acadèmics.

■ Horari

Ordre de 28 d'agost de 2007, per la qual es regula l'horari en l'Educació Primària.

■ Atenció a la Diversitat

- Decret 39/1998, de 31 de març, del Govern Valencià, d'ordenació de l'educació per a l'atenció de l'alumnat amb necessitats educatives especials (DOGV de 17 d'abril).

- Orde 16 de juliol de 2001, per la qual es regula l'atenció a l'alumnat amb necessitats educatives especials escolaritzat en centres d'Educació Infantil (Segon Cicle) i Educació Primària (DOGV 17.09.2001).

■ Premis i Mencions

- Orde 59/2010, de 2 de juny, de la Conselleria d'Educació, per la qual es regula la menció honorífica i la convocatòria dels premis extraordinaris al rendiment acadèmic d'Educació Primària de la Comunitat Valenciana a partir del curs 2009-2010.

REIVINDICACIONS PENDENTS

- Ampliació de les plantilles per adequar-les a les necessitats del nou currículum, per atendre a les diferents necessitats del nostre alumnat de compensació educativa, amb N.E.E. i amb altes capacitats intel·lectuals), per assegurar els programes d'ensenyament bilingüe i per a fomentar l'aprenentatge de llengües estrangeres per mig de la implantació de programes d'ensenyament bilingüe enriquit.
- Dotació de personal administratiu a tots els centres d'infantil, infantil i primària, educació especial i formació de persones adultes, segons la següent relació: de 100 a 199 alumnes, ½ plaça; de 200 a 399 alumnes, una plaça; de 400 a 899 alumnes, dues places; més de 900 alumnes, tres places.
- Regulació de la jornada contínua. El debat, malgrat la resistència de Conselleria, encara ha de continuar. Els nous models de jornada i temps escolars estan avalats per la LOE, que permet estructures organitzatives variades i de futur, una norma que dóna legitimitat i cobertura legal a qualsevol model organitzatiu que compte amb el suport democràtic de la comunitat educativa. El Sindicat proposa que cada centre debata el model de jornada que millor s'adequa a les seues necessitats i que servisca per a vertebrar el seu projecte educatiu.
- Revisió i negociació de tota la normativa obsoleta d'organització dels centres.

HORARIS

ÀREES	PRIMER CICLE		SEGON CICLE		TERCER CICLE	
	1r curs	2n curs	3r curs	4t curs	5é curs	6é curs
CONEIXEMENT DEL MEDI NATURAL I SOCIAL	3	3	4	4	3	4
EDUCACIÓ ARTÍSTICA	3	3	3	3	2	2
EDUCACIÓ FÍSICA	3	3	2	2	2	2
CASTELLÀ: LLENGUA I LITERATURA	4	4	4	4	3,5	4
VALENCIÀ: LLENGUA I LITERATURA	4	4	4	4	3,5	4
LLENGUA ESTRANGERA	1,5	1,5	2,5	2,5	3	3
MATEMÀTIQUES	5	5	4	4	5	4,5
ED. CIUTADANIA I DRETS HUMANS	-	-	-	-	1,5	-
RELIGIÓ / ATENCIÓ EDUCATIVA	1,5	1,5	1,5	1,5	1,5	1,5
TOTAL	25	25	25	25	25	25

EL DESPLEGAMENT DE LA LOE I ELS NOUS CURRÍCULUMS

EDUCACIÓ SECUNDÀRIA OBLIGATÒRIAhttp://www.edu.gva.es/ocd/areaord/val/ordenacion_eso.htm**■ Decret de currículum ESO**

DECRET 112/2007, de 20/07, del Consell, pel qual s'establí el currículum de l'ESO a la CV, del qual emana la nova normativa d'ordenació de l'ESO.

■ Horaris ESO

Ordre de 29/04/2008, de la Conselleria d'Educació. Les principals novetats són:

- Per a tots els cursos: La religió no té alternativa, i el decret diu: "Els centres docents, de conformitat amb els criteris que determine la Conselleria, posaran en marxa mesures organitzatives perquè l'alumnat que no haja optat per l'ensenyament de religió reba l'adequada atenció educativa..."
- 1r curs. Reducció i limitació de l'optativitat; Religió agafa una hora de quart i passa a dues.
- 2n curs. Reducció i limitació de l'optativitat; Ed. per a la ciutadania, una hora; no hi ha Tecnologia.
- 3r curs. Únic curs en què es poden oferir optatives de disseny propi; es generalitza la possibilitat d'activar un PDC.
- 4t curs. Les optatives troncales passen a ser huit i s'han d'agrupar en vies coherents a criteri del centre; l'optativa passa a tindre una hora i es converteix en un treball d'investigació relacionat amb la via formativa triada; la Religió perd una hora que passa a primer.

■ Optatives

Ordre de 27/05/2008, de la Conselleria d'Educació modificació per l'Ordre 64/2010 de 17/06.
https://www.docv.gva.es/portal/portal/2009/07/07/pdf/2009_7863.pdf
http://www.docv.gva.es/portal/portal/2010/06/29/pdf/2010_7296.pdf

Les principals novetats organitzatives són:

- Per a tots els cursos. El nombre de grups per a cursar optatives no podrà superar, en cada un dels cursos de l'etapa, el doble dels constituïts per a desenvolupar les matèries troncales del currículum.
- 1r curs. Es pot dirigir l'alumnat a fer una optativa "instrumental". Les altres: informàtica, segona llengua, taller de música, comunicació audiovisual.
- 2n curs. Igual que en primer i, a més, taller de disseny, taller de tecnologies.
- 3r curs. A part de les que estableix l'ordre, és l'únic curs obert a les optatives de disseny propi. Calen 15 alumnes perquè l'autoritzen.
- 4t curs. Només es pot cursar el treball monogràfic d'investigació.

■ Avaluació

Ordre de 14/12/2007 sobre avaluació. Mapa conceptual sobre avaluació: *vegeu pàgina 12*,

- Documents oficials d'avaluació: expedient acadèmic, actes d'avaluació, historial acadèmic de l'ESO i informe personal de trasllat.
- Competències bàsiques. Estan fixades en l'an-

nex I del R.D. 1631/2007, de 29 de desembre. S'han d'adquirir en finalitzar l'ensenyament bàsic.

- Avaluació de diagnòstic de les competències bàsiques aconseguides. La LOE (Art. 29) determina que es realitzarà en acabar el 2n curs de l'ESO. Tindrà caràcter formatiu i orientador per als centres i informatiu per a les famílies i comunitat educativa. No tindrà efectes acadèmics.

■ Departament d'Informàtica en els IES

https://www.docv.gva.es/portal/portal/2009/07/15/pdf/2009_8267.pdf

■ Altra normativa

Ordre de transformació de places 1r cicle d'ESO.
https://www.docv.gva.es/portal/portal/2009/07/22/pdf/2009_8611.pdf

RESOLUCIÓ per la que s'estableixen orientacions metodològiques, didàctiques i organitzatives per a la impartició de la matèria EpC en l'ESO en compliment de les interlocutòries del TSJCV.

https://www.docv.gva.es/portal/portal/2008/09/15/pdf/2008_10600.pdf

■ Premis i Mencions

http://www.docv.gva.es/portal/portal/2010/06/11/pdf/2010_6548.pdf

Atenció a la diversitat

Consulte la pàg. 13 d'aquesta guia i la web
<http://www.edu.gva.es/ocd/areaord/val/atdiversidad.htm>

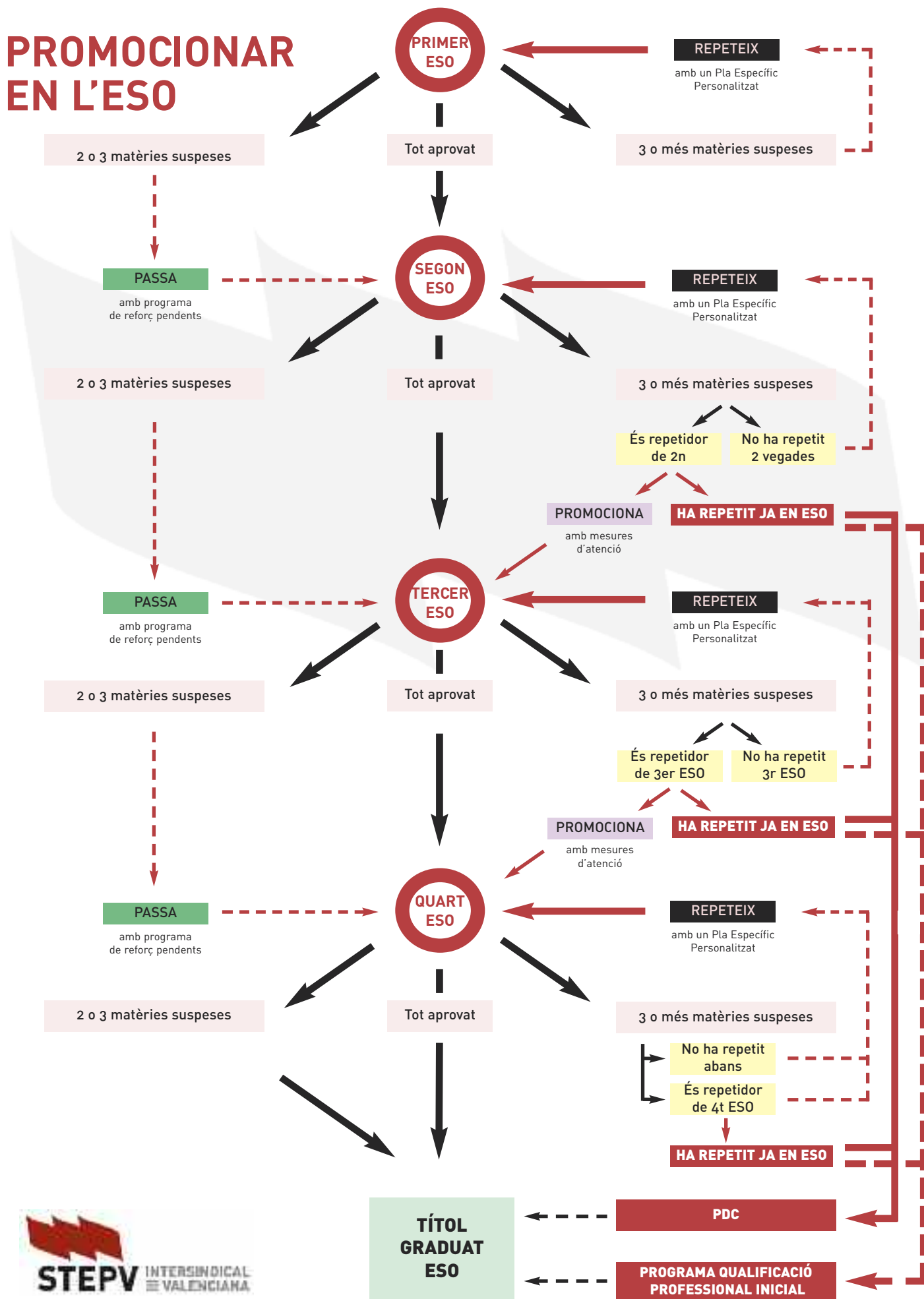
REIVINDICACIONS PENDENTS

- No eliminació d'optatives i manteniment de les hores d'optativitat pactades en l'acord de plantilles.
- Educació per a la ciutadania en valencià o castellà, currículum complet i una única opció.
- Manteniment de totes les hores dels currículums i de tots els desdoblaments, reforços i increments horaris dels acords de plantilles.
- Catalogació lingüística dels llocs de treball.
- Disminució del nombre total de grups i d'alumnat que ha d'atendre cada docent.
- Reducció de l'horari lectiu per millorar l'atenció i la comunicació professorat-alumnat.
- Eliminació del nombre mínim d'alumnat per constituir optatives, si en el centre hi ha professorat.
- Extensió dels programes d'ensenyament en valencià a tots els trams educatius, amb catalogació lingüística dels llocs de treball.
- Publicació dels perfils del centres i negociació anual de la planificació educativa.

MATÈRIES	HORES SETMANALS			
	1r	2n	3r	4t
Ciències de la Naturalesa	3	3	-	-
Biologia i Geologia (*)	-	-	2	3
Física i Química (*)	-	-	2	3
Educació eticocívica	-	-	-	2
Educació Física	2	2	2	2
Educació plàstica i visual (*)	3	-	2	3
C. socials, Geografia i Història	3	3	3	3
Ed. ciutadania i els D. humans	-	1	-	-
Castellà: llengua i literatura	3	3	3	3
Valencià: llengua i literatura	3	3	3	3
Llengua estrangera	3	3	3	3
Matemàtiques	3	4	3	4
Música (*)	-	3	2	3
Tecnologies	2	-	3	-
Religió	2	2	1	1
Optativa	2	2	2	1
Informàtica (*)	-	-	-	3
Llatí (*)	-	-	-	3
Segona llengua estrangera (*)	-	-	-	3
Tecnologia (*)	-	-	-	3
Tutoria	1	1	1	1
TOTAL	30	30	32	32

(*) D'acord amb l'art. 7.4 del Decret 112/2007, del Consell, pel qual s'estableix el currículum de l'ESO, l'alumnat cursarà tres d'aquestes matèries. Els centres hauran d'oferir-les agrupades per opcions que configuren vies formatives coherents. Aquestes opcions es vincularan preferentment amb els estudis que, amb posterioritat, cursarà l'alumnat en l'educació secundària post-obligatòria.

PROMOCIONAR EN L'ESO



ENSENYAMENTS NO OBLIGATORIS

■ Batxillerats

http://www.edu.gva.es/ocd/areaord/val/ordenacion_bachillerato.htm

Són dos cursos amb tres modalitats:

Arts, Ciències i Tecnologia i Humanitats i Ciències Socials. El títol de batxiller dona accés a l'educació superior.

• Currículum i estructura.

Decret 102/2008, d'11/07 del Consell, pel qual s'estableix el currículum del Batxillerat en la C.V. DOCV 15.07.2008, Ordre de 17/06/2009, de la Conselleria d'Educació, per la qual es regulen les matèries optatives en el batxillerat (DOCV 07/07/2009), Ordre de 19/06/2009, de la Conselleria, per la qual es regula l'organització i el funcionament del batxillerat diürn, nocturn i a distància a la C.V. (DOCV 30/06/2009) i Ordre de 24/11/2008, de la Conselleria, sobre avaluació en batxillerat en la Comunitat Valenciana (DOCV 15/12/2008).

Estableix les noves modalitats de batxillerat: art, ciències i tecnologia, i humanitats i ciències socials.

• Tots els centres han d'oferir les tres modalitats, però condiciona la de ciències i tecnologia a un mínim d'alumnat i aules de tecnologia.

• Regula les matèries comunes, de modalitat i optatives que es poden triar i incorpora una assignatura nova: Ciències del món contemporani. Filosofia perd una hora i història de la música i de la dansa només s'oferix en 2n com a matèria de modalitat optativa.

■ Formació de persones adultes (FPA)

http://www.edu.gva.es/ocd/areaord/val/ordenacion_adultos.htm

• Llei 1/95, de 20 de gener, de la Generalitat Valenciana, d'FPA (DOCV, 31 de gener de 1995).

• Decret 220/1999, del Consell, pel qual es regulen els programes formatius que figuren en la Llei 1/95, de 20 de gener, de la Generalitat Valenciana, i s'estableix el currículum (DOCV, 18/02/2000).

• Ordre de 14 de juny de 2000 que regula la implantació dels programes formatius dirigits a la formació de persones adultes, i que dicta instruccions per a l'organització i funcionament dels centres d'FPA (DOCV, 28 de juny de 2000).

■ Formació professional

Normativa bàsica:

• R.D. 1538/2006, de 15/12, que estableix l'ordenació general de la F.P. (BOE 03/01/2007)

<http://www.boe.es/boe/dias/2007/01/03/pdfs/A00182-00193.pdf>

• R.D. 777/1998, de 30/04, pel qual es desenvolupen aspectes de l'ordenació d'FP (BOE 08/05/1998)

<http://www.boe.es/boe/dias/1998/05/08/pdfs/A15389-15460.pdf>

Normativa pròpia del País Valencià

<http://www.edu.gva.es/eva/val/fp.htm>

• Decret 115/2008, d'1/08t, del Consell, pel qual es regulen els centres integrats de formació professional. DOCV 05.07.2008. Preveu la creació de centres amb FP reglada, ocupacional i contínua. Les dues darreres dependran de la Conselleria d'Economia, Hisenda i Ocupació.

• **NOVETAT.** Organització de l'activitat docent.

Està regulada en Resolució de 29/07/2010 (DOCV 6329 de 10/08/2010) per la qual es dicten instruccions en matèria d'ordenació acadèmica i d'organització de l'activitat docent dels centres del País Valencià que durant el curs 2010/2011 impartisquen cicles de formació professional específica.

■ FP a distància

• Decret pel qual es crea l'institut valencià per al desenvolupament de l'educació a distància:

• Orde per la qual es regula la formació professional en la modalitat semipresencial o a distància.

REIVINDICACIONS PENDENTS

■ Batxillerat

- No a la concertació.
- Continuitat dels Programes d'Ensenyament en Valencià.
- Manteniment de les tres hores de Filosofia.
- Continuitat d'Història de la música com a optativa de 1r.
- Manteniment de l'actual estructura d'oferta d'economia i aplicació en 2n.
- Oferta en tots els centres de la modalitat de batxillerat científicotecnològic sense condicionar-ho al nombre d'alumnat.
- Eliminació de les dues hores de religió o oferida fora d'horari.

■ Formació Professional

- Control públic de les activitats formatives d'FP i dels títols i certificats professionals. Modificació de les normes que regulen la composició dels consells de l'FP per a donar cabuda a tots els sindicats.
- Gestió democràtica dels centres integrats d'FP: elecció dels càrrecs directius pel consell escolar del centre.
- Ràtio màxima de 20 alumnes per aula, amb desdoblaments en els mòduls pràctics.
- Disseny d'una formació i orientació laboral orientada cap a una cultura sindical solidària i participativa en el món del treball.
- Ampliació i potenciació de l'FP a distància i reconeixement de la tasca docent en els horaris del professorat.

■ FPA

- Negociació i transformació de les places no ocupades, catalogades ara com a 1r cicle d'ESO, per tal que puguen ser cobertes de forma definitiva pel prof. del cos de mestres.
- Dotació de personal administratiu en tots els centres.
- Establiment d'un calendari de negociació d'un ROF propi que en preveja l'especificitat
- Negociació dels horaris del professorat.

RECULL DE NORMATIVA AL WEB DE SINDICAT

http://enxarxats.intersindical.org/legiseduca/index_legiseducativa.htm

ENSENYAMENTS DE RÈGIM ESPECIAL

■ Ensenyaments artístics

http://www.edu.gva.es/ocd/areaord/val/ordenacion_artisticas.htm

Música

- Elemental. DECRET 159/2007, de 21/09, del Consell, pel qual s'establí el currículum de les ensenyances elementals de Música i es regula l'accés a estes ensenyances (DOCV 25/09/2007)
- Professional. DECRET 158/2007, de 21/09, del Consell, pel qual s'establí el currículum de les ensenyances professionals de música i es regula l'accés a estes ensenyances (DOCV 25/09/2007)
- Superior. DECRET 132/2001, de 26/07, pel qual s'establí el currículum del grau superior de música a la Comunitat Valenciana i l'accés a dites ensenyances.

Dansa

- Elemental. DECRET 157/2007, de 21 de setembre, del Consell, pel qual s'establí el currículum de les ensenyances elementals de Dansa i es regula l'accés a estes ensenyances (DOCV 25/09/2007)
- Professional. DECRET 156/2007, de 21 de setembre, del Consell, pel qual s'establí el currículum de les ensenyances professionals de dansa i es regula l'accés a estes ensenyances (DOCV 25/09/2007)
- Superior. DECRET 128/2002, de 30 de juliol, del Govern Valencià, pel qual s'establí el currículum de les ensenyances del grau superior de Dansa a la Comunitat Valenciana i es regula la prova d'accés a estos estudis.

Art dramàtic

Decret 62/1993 de 17 de maig de 1993 (DOCV 28/05/1993), modificat pel Decret 289/1997, de 25 de novembre (DOCV 15/12/1997).

Escoles d'art i superior de disseny

Decret 133/2001

http://www.docv.gva.es/portal/portal/2007/09/25/pdf/2007_11703.pdf

Ceràmica

Decret 100/2000

http://www.docv.gva.es/portal/portal/2000/07/06/pdf/2000_X5600.pdf

Instruccions d'inici de curs

- Dansa. Resolució de 27 de maig de 1998.
- Escoles Art i S. de Disseny. Res. de 27/06/ 2002 (https://www.docv.gva.es/portal/portal/2002/07/11/pdf/doc/2002_7459.pdf)

Institut Superior d'Ensenyaments Artístics

<http://www.edu.gva.es/univ/val/isea.htm>

- Llei 8/2007, de 2 de març d'ordenació de centres superiors d'ensenyaments artístics i de la creació de l'Institut Superior d'Ensenyances Artístiques L'ISEA és una entitat administrativa autònoma, però dependent de la Conselleria d'Educació, que gestionarà els centres d'ensenyaments artístics

superiors al País Valencià i tot el que tinga a veure amb l'alumnat, els estudis i el personal que hi treballa, docent i no docent.

- Estatuts de l'ISEA: Els Estatuts regulen l'activitat acadèmica, investigadora i creadora dels centres que en formaran part, així com l'estructura, l'organització i el govern de l'ISEA.

DECRET 82/2009, de 12 de juny, del Consell, pel qual s'aproven els Estatuts de l'Institut Superior d'Ensenyances Artístiques de la Comunitat Valenciana. (DOCV núm. 6037, de 17/06/09)

Nova ordenació Ens. Artístics Superiors

Real Decreto 1614/2009, de 26 de octubre, por el que se establece la ordenación de las enseñanzas artísticas superiores reguladas por la ley organica 2/2006, de 3 de mayo, de educación.

<http://me.mec.es/me/servlet/DocumentFileManager?document=91174&file=00001000.pdf>

Més informació en:

<http://www.intersindical.org/stepv/ensenya/6artidisseny.htm>

■ Escoles Oficials d'Idiomes (EOI)

http://www.edu.gva.es/ocd/areaord/val/ordenacion_idiomas.htm

Currículum

- Decret 155/2007, de 21/09, pel qual es regulen els ensenyaments d'idiomes de règim especial i s'establí el currículum del nivell bàsic i del nivell intermedi (DOCV núm. 5605).
- Decret 119 /2008, de 5 de setembre, del Consell, pel qual s'establí el currículum del nivell avançat (DOCV núm. 5851, de 17.09.2008).

Avaluació

- Ordre de 31 de gener per la qual es regula l'avaluació i promoció (DOCV núm. 5706).
- Ordre de 10/03 per la qual es regula la prova de certificació (DOCV núm. 5728).
- Resolució de 17/04 per la qual es dicten instruccions per a emplenar la fitxa individual de seguiment (DOCV núm. 5757).

Organització i funcionament

- Ordre de 14/07/2009, de la Conselleria, per la qual es regula l'organització i el funcionament de les EOI de la C.V. a partir del curs 2009-2010. https://www.docv.gva.es/portal/portal/2009/07/31/pdf/2009_8953.pdf
- Ordre de 23 de juny per la qual es regula l'organització i el funcionament de *That's English* (DOCV núm. 5803, de 10.07.2008).

■ Ensenyaments esportius

R.D. 1363/2007, de 24 de octubre, por el que se establece la ordenación general de las enseñanzas deportivas de régimen especial (BOE 08/11/2007) http://www.edu.gva.es/ocd/areaord/es/ordenacion_deportivas.htm

REIVINDICACIONS PENDENTS

■ CONSERVATORIS

- Actualització del reglament orgànic funcional dels Conservatoris Elementals i Professionals.
- Regulació de les funcions dels Professors Pianistes acompanyants i ràtios d'alumnes per professor.
- Regulació de l'assignatura de Música de Càmbra.
- Adaptació i integració del Barem del Concurs de trasllats de conservatoris a la resta de cossos de secundària.

■ ISEA

- Exigència que tot el professorat, dels ensenyaments superiors i dels cicles formatius, s'adscriba a l'ISEA.
- Manteniment de les borses de treball en el traspàs de competències a l'ISEA. Flexibilitat per a poder triar més d'una especialitat.
- Estabilització de les plantilles, amb mesures urgents i sostingudes que eviten el nivell d'eventualitat i la falta de transparència en l'adjudicació de les comissions de servei.
- Obertura de les borses de treball necessàries, com dansa contemporània.
- Establiment de fórmules d'estabilitat del professorat interí i especialment dels mestres de taller en escoles d'art i superior de disseny.
- Revisió de l'horari total lectiu del professorat i adaptació als estudis superiors.
- Establiment d'una mesa de negociació que respecte la composició de l'actual mesa sectorial d'educació.

■ EOI

- Expedició del nivell C1 pels certificats de nivell avançat de les Escoles Oficials d'Idiomes.
- Ampliació i consolidació de la xarxa amb edificis propis. Construcció immediata de la segona escola a València.
- Establiment d'un calendari de negociació d'un ROF propi que en preveja l'especificitat. L'Ordre que es publicarà ha estat rebutjada pel sindicat i pel conjunt del professorat.

NORMATIVA

TUTORIES I ASSIGNACIÓ DE GRUPS

Normativa reguladora de l'activitat educativa en els centres de primària i secundària

COS DE MESTRES

■ Assignació de tutories

• Decret 233/1997, pel qual s'aprova el Reglament Orgànic i Funcional dels centres d'ed. infantil i d'ed. primària. DOCV 3073 (08.09.1997)

■ Competències de la direcció

• [Art. 19] Designar i proposar el cessament dels altres membres de l'equip directiu, així com designar i fer cessar les persones coordinadores de cicle i tutores, d'acord amb el procediment establert

en aquest reglament.

■ Competències del claustre

• [Art. 69] Establir els criteris per a l'assignació i la coordinació de tutories i de les activitats d'orientació de l'alumnat.

■ Professorat i tutories

• [Art. 77] En tots els centres, hi haurà una professora/professor tutor per cada grup d'alumnes.

■ Tutories

• [Art. 84] La tutoria i l'orientació de l'alumnat formarà part de la funció docent.

• Cada grup d'alumnes tindrà un professor o professora tutor, independentment del nombre d'unitats. Podrà ser professor o professora tutor qui impartisca diverses àrees del currículum.

• El professor/professora tutor serà designat per la direcció, a proposta del cap o de la cap d'estudis, d'acord amb els criteris establerts pel claustre.

COSSOS DE SECUNDÀRIA

■ Marc legal dels horaris i grups.

Resolució per la qual es dicten instruccions en matèria d'ordenació acadèmica i d'organització de l'activitat docent als centres per al curs 2001/02 [DOGV 4.032, 29/06/2001], que es prorrogarà cada curs.

■ Horaris lectius.

18 hores setmanals, de dilluns a divendres, amb un mínim de dues hs. lectives diàries i un màxim de cinc.

■ Jornada laboral.

Amb caràcter general, 37 hores i mitja: 18 hs lectives setmanals; set d'individuals setmanals; cinc de còmput mensual; set i mitja per a la preparació de les classes i el perfeccionament. El temps d'obligada permanència és de 25 hs setmanals, i cinc més de còmput mensual (clausures, consells, avaluació...)

■ Hores lectives setmanals.

El total del temps dedicat a atendre els currículums d'ESO, batxillerat i cicles formatius d'FP i les dedicades a: tutoria; reforç en ESO; desdoblaments en ESO i cicles formatius; programes ducatus; coordinació didàctica; funcions directives; repàs d'assignatures pendents de 1r de batxillerat i mòduls.

■ Hores individuals setmanals.

Hores de guàrdia, entre un i tres períodes, amb les funcions d'atendre els grups d'alumnat sense professor i orientar les seues activitats; vetlar per l'ordre i el bon funcionament del centre durant l'horari de l'alumnat, temps de pati...; anotar en el comunicat corresponent, en finalitzar la guàrdia, les absències del professorat i qualsevol altra incidència.

■ Hores de tutoria.

S'hauran de dedicar també tres hores complementàries setmanals, una vegada cobertes les hores de guàrdia i guàrdia de pati, una per a l'atenció a tutors, i dues per a la col·laboració amb el cap d'estudis, el departament d'orientació, el servei d'orientació educativa, o a la col·laboració les activitats complementàries del centre.

■ Reunions del departament didàctic.

Una hora setmanal que pot agrupar-se quinzenalment per a reunions de major duració.

■ **Organització d'activitats esportives, pràctiques de laboratori, manteniment de tallers, arxiu, materials audiovisuals.** Una o dues hores setmanals.

■ Biblioteca.

Entre una i tres hores setmanals.

■ Hores individuals de còmput mensual.

Es dediquen a assistència a reunions de claustre, consell escolar, sessions d'avaluació; assessorament lingüístic al centre; col·laboració en les activitats d'orientació universitària de l'alumnat de 2n de batxillerat; participació en activitats de formació i altres activitats que redunden en benefici del centre, autoritzades pel consell escolar...

Les 25 hores d'obligada permanència es consignaran en horaris individuals, visats per la direcció i amb el coneixement del professor o professora. Els delegats de prevenció de riscos laborals dedicaran a les seues funcions entre un mínim de tres i un màxim de quatre hores (còmput setmanal) agrupades, preferentment en el matí del dimarts.

■ Distribució i assignació d'horari al professorat.

• Està determinada pel nombre de grups i programes autoritzats. La direcció d'estudis comunicarà als caps de departament el nombre de grups i d'hores lectives setmanals assignades a cada departament, amb indicació expressa de les hores /especialitat a impartir en valencià i en castellà.

• Pel que fa a l'assignació d'horari, els caps de departament reuniran el professorat definitiu que en forma part i el que ha obtingut destinació definitiva en l'últim concurs i traslladaran l'assignació horària atribuïda a cada docent a la direcció d'estudis, així com les hores que no hagen sigut assumides pel departament o bé la falta de càrrega horària que afecte un o més membres del departament. El departament distribuirà l'horari atribuït les hores curriculars corresponents als grups en valencià (segons el programa d'educació bilingüe que aplique el centre) i la capacitat lingüística tècnica del professorat, i a continuació la resta d'hores assignades al departament. Efectuat el repartiment, en cas que hi haja excés d'hores lectives en el departament s'aplicaran els criteris següents:

a) S'adjudicaran totes les tutories possibles.

b) S'adjudicaran totes les hores dels programes de diversificació i adaptació curricular, garantia social,

qualificació prof. inicial, entre el prof. definitiu.

• S'adjudicaran totes les hores possibles de reforços, desdoblaments i repassos entre el prof. definitiu.

• En el cas que no existisca acord per a l'elecció de torns, horaris i nivells educatius, s'aplicarà el que figura en l'apartat 2.2. de l'annex II de la OC de 29/06/1992 de la Conselleria: 1. Prof. amb la condició de catedràtic i assimilat. 2. Professorat d'ens. secundari, tècnic d'FP, pertanyents als grups A31 i A34 i prof. especial d'ITEM.

La persona a qui corresponga elegir en primer lloc, elegirà un grup d'alumnat de l'especialitat i curs que desitge impartir preferentment. A continuació ho farà la persona a qui corresponga elegir en segon lloc i així successivament fins que tot el professorat complete el seu horari lectiu o s'hagen assignat totes les hores corresponents al departament. De totes les circumstàncies que es produïsquen en aquesta reunió s'alçarà acta, signada per tots els membres del departament, de la qual es traslladarà una còpia a la direcció d'estudis. Si hi haguera algun departament amb nombre insuficient d'hores lectives, l'horari que no completara les 18 hs s'assignarà al professorat major de 55 anys.

• Els mòduls d'FP específica susceptibles de desdoblament, que s'impartisquen a un mateix grup es procurarà que no siguen assignades a dos docents numeraris, si hi ha prof. interí en el centre.

• La direcció d'estudis incorporarà, a cada horari personal, les hores individuals setmanals corresponents a guàrdies, tutories, (pares/mares...), reunió de departament..., fins a completar les 25 hores d'obligada permanència en el centre.

• La direcció d'estudis elaborarà els horaris setmanals seguint els criteris adoptats pel claustre i els incorporarà a la programació general anual, que haurà de ser aprovada pel consell escolar.

• En cap cas, les preferències horàries comportaran per a l'alumnat que les matèries a què corresponguen dos o tres períodes lectius setmanals si guen impartides en dies consecutius.

L'horari lectiu de l'alumnat no podrà incloure hores lliures intercalades ni dos o més períodes lectius diaris de la mateixa matèria.

ELS PROGRAMES EDUCATIUS

<http://www.edu.gva.es/ocd/areaord/val/atdiversidad.htm>

PROGRAMA PASE

http://www.edu.gva.es/ocd/areaord/val/atdiver_pase.htm (Acol·lida al Sistema Educatiu)

El PASE representa una mesura de suport temporal (màxim, un curs) destinada a l'alumnat estranger de nova incorporació. En una primera fase, ofereix suport a l'alumnat que desconeix la llengua d'ensenyament del centre. En una fase posterior, dona suport a l'alumnat amb deficiències en les àrees o matèries, principalment les instrumentals, per a facilitar-li la seua ràpida integració escolar. La metodologia del PASE integra l'aprenentatge lingüístic amb els continguts de les àrees i matèries.

Horari setmanal de l'alumnat:

Àrea específica (Integra els continguts de les àrees Coneixement del medi, Castellà: llengua i literatura, Valencià: llengua i literatura i Matemàtiques): 14 h.

Amb el grup de referència: 11 h.

COMPENSACIÓ EDUCATIVA

http://www.edu.gva.es/ocd/areaord/val/atdiver_compensatoria.htm

El programa de compensació educativa (PCE) atén la resta de l'alumnat estranger, proporcionant recursos personals i materials, d'acord amb el pla específic presentat per cada centre segons les necessitats educatives específiques del seu alumnat.

PROGRAMES DEL PLA PROA

http://www.edu.gva.es/ocd/areaord/val/atdiver_proa.htm

Els programes PROA són el PAE i el Programa de suport i reforç als instituts

El Programa d'acompanyament escolar (PAE) està destinat a l'alumnat de centres públics d'ed. primària i d'IES, en desavantatge educatiu les famílies del qual no poden proporcionar-li el suport necessari fora de l'horari escolar, però adquireixen un compromís amb el centre.

Amb el PROA, grups d'uns 12 alumnes treballen fora de l'horari lectiu durant quatre hores setmanals atesos per una professora o un professor que orienta el seu treball escolar, els ajuda a desenvolupar l'hàbit lector, l'expressió escrita i la resolució de problemes, i potencia la seua autoestima i l'autonomia davant de l'estudi.

El Programa de suport i reforç als instituts es desenvolupa en instituts de secundària que escolen una proporció important d'alumnat en condició de desavantatge educatiu associat amb l'entorn, amb dificultats generalitzades en l'aprenentatge. El programa té com a objectiu millorar l'organització i funcionament del centre, així com les expectatives escolars de l'alumnat. Per a això, ofereix actuacions en els àmbits següents:

- Atenció directa a l'alumnat: transició de primària a l'ESO, foment de la lectura i reforços acadèmics complementaris, desenvolupament de capacitats...

- Col·laboració amb les famílies.
- Relació amb l'entorn per a resoldre problemes com l'absentisme o per a facilitar la inserció social de l'alumnat.

PROGRAMES DE QUALIFICACIÓ PROFESSIONAL INICIAL

http://www.edu.gva.es/eva/val/pqpi_inici.htm

Els PQPI representen una oferta formativa bàsica, adaptada a les necessitats específiques de l'alumnat que, o bé corre el risc d'abandonar l'ensenyament reglat, o bé ja ho ha fet sense aconseguir els objectius previstos en l'ESO.

Els PQPI tenen una triple finalitat professionalitzadora, madurativa i propedèutica.

- Modalitats: aules de qualificació, tallers de qualificació, programes de qualificació, i programes polivalents: aules i tallers.
- Constitució de grups: per a les modalitats d'aules i tallers de qualificació professional inicial, ordinàries o polivalents, el nombre màxim d'alumnes serà de quinze i el mínim de 10 per grup.
- Per al professorat: la impartició dels programes PQPI té la consideració de "tasca d'especial dificultat" a l'efecte que es determinen en els diferents concursos de trasllats.

PROGRAMA D'ALTES CAPACITATS

https://www.docv.gva.es/portal/portal/2009/06/02/pdf/2009_6256.pdf

Objectiu: atendre l'alumnat d'altres capacitats a fi d'avaluar els resultats obtinguts i generar bones pràctiques per a la seua posterior difusió.

PROGRAMES DE PREVENCIÓ D'ABANDONAMENT ESCOLAR

https://www.docv.gva.es/portal/portal/2010/05/07/pdf/2010_5122.pdf

RESOLUCIÓ de 27/04/2010, de la D.G. d'Avaluació, Innovació i Qualitat Educativa i de la Formació Professional, per la que s'estableixen criteris i el procediment d'autorització del Programa experimental per a previndre i reduir l'absentisme i l'abandó escolar prematur de l'alumnat en centres educatius de secundària durant el curs 2009-10. Els objectius específics d'aquest programa són:

- Garantir a l'alumnat uns coneixements, procediments i actituds bàsics que contribuïsquen al seu desenvolupament en la vida activa i adulta.
- Propiciar la maduresa de l'alumnat, desenrotllant la seua competència personal, social i laboral, com a forma d'aconseguir el màxim desenvolupament personal.
- Previndre l'abandó escolar prematur i fomentar la integració socioeducativa de l'alumnat amb necessitats d'adaptació, recolzant-li en el seu itinerari educatiu i en la seua etapa de transició a la vida activa.

- Alumnat: El grup d'alumnes que desenvoluparà el programa estarà comprès, ordinàriament, en-

tre 8 i 15; podent-se autoritzar programes a centres que no complisquen aquest requisit amb justificació prèvia suficient.

- Horari del programa: L'horari de treball setmanal assignat al conjunt dels àmbits serà de 32 hores. Es podrà dissenyar una optativa de desenrotllament personal i orientació professional de 2 hores setmanals, o incorporar-la en algun dels àmbits per a garantir la formació per al desenrotllament personal i la integració escolar. Setmanalment el programa comptarà amb una sessió de tutoria grupal. A més, en l'horari de cada àmbit, es dedicarà un període setmanal per a l'acció tutorial. Finalment, el professor-tutor del programa desenvoluparà sessions individuals de tutoria i mantindrà contacte assidu amb la família o representants legals de l'alumnat.

PROGRAMES DE DIVERSIFICACIÓ CURRICULAR (PDC)

http://www.edu.gva.es/ocd/areaord/val/atdiver_pdc.htm

Ordre sobre PDC. Les principals novetats quant a l'organització són:

- Es generalitza la possibilitat de fer dos cursos.
- Programa de diversificació curricular per atendre els diferents interessos, capacitats i motivacions de l'alumnat en 3r i 4t d'ESO.
- 3r ESO. PDC1: La nova estructura és: set hores de matèries comunes, 19 de matèries específiques i sis d'optatives.
- 4t ESO. PDC2: La nova estructura és: 12 hores de matèries comunes, 19 de matèries específiques i una d'optativa.
- Principal novetat. Els dos cursos incorporen un àmbit pràctic de tres hores.

PROGRAMES D'ADAPTACIÓ CURRICULAR EN GRUP (PACG)

http://www.edu.gva.es/ocd/areaord/val/atdiver_pacg.htm

Els PACG continuen en les mateixes condicions, tot i que aniran reduint-se per la implantació dels nous programes PQPI.

REIVINDICACIONS PENDENTS

- Compromís social amb l'ensenyament públic. Compliment de la legalitat en els processos d'admissió de l'alumnat. Distribució equitativa de l'alumnat nouvingut entre els centres públics i els privats concertats.
- Pla interdepartamental de les institucions públiques locals i autonòmiques per a la compensació de desigualtats i la prevenció del desarrelament i la marginació social. Plans d'acollida per a l'alumnat immigrant.
- Creació d'una xarxa per a la intervenció coordinada de professionals de tots els àmbits de l'administració: personal educador i mèdic, d'assistència social i mediació cultural, per millorar la convivència i compensar les desigualtats.

NORMATIVA

EL CONCURS DE TRASLLATS

Novetats per al 2010/11

El concurs de trasllats és el procediment administratiu per a assignar destinació definitiva al professorat que no en té i per a traslladar-se a aquell que si en disposa. Es convoca tots els cursos. Alternativament, hi han concursos de caràcter estatal i de caràcter autonòmic. El termini de presentació d'instàncies sols ser entre els mesos d'octubre i novembre. Tots els documents que es presenten hauran d'estar conformes dins de la data que comprén el termini establert.

Per a poder sol·licitar llocs de treball de les especialitats del propi concurs de trasllats s'ha d'estar en possessió de les habilitacions corresponents. Hi ha varies convocatòries que afecten a diferents situacions del personal que hi participa (dret preferent, participació voluntària o forçosa...). Amb caràcter general, l'ordre de prioritat per a l'adjudicació dels llocs de treball vindrà determinada per la puntuació obtinguda se-

gons un barem establert.

Abans de concloure el termini de presentació d'instàncies es podran presentar noves sol·licituds d'habilitacions/especialitats diferents a les de l'ingrés.

Les vacants a proveir seran publicades en el DOCV prèviament a la resolució provisional del concurs. Seran incrementades amb les resultes produïdes. Les que tinguen caràcter itinerant seran de petició i adjudicació voluntària.

Els Serveis Territorials publicaran les llistes de participants amb la puntuació corresponent i obriran un període per a les reclamacions.

Davant de la publicació de l'adjudicació provisional podrà presentar-se reclamació o desistiment (en el cas de participació no forçosa).

Amb caràcter general, els destins adjudicats en la resolució definitiva de les convocatòries seran irrenunciables.

EL NOU CONCURS DE TRASLLATS

Aquest recull normatiu és provisional i la redacció d'alguns apartats podrien experimentar modificacions perquè el text es troba en procés de negociació amb el Ministeri d'Educació. El web del Sindicat incorporarà puntualment la convocatòria definitiva. Les novetats en els barems respecte del Reial Decret vigent són les següents:

1) Antiguitat en el centre: en general, puja aquesta baremació, igualant-se les del cos de mestres i la resta de cossos:

- Pel primer i segon anys: 2,0000 punts per any
- Pel tercer any: 4,0000 punts per any
- Pel quart i següents: 6,0000 punts per any
- A aquestes puntuacions, s'afegiran 2 punts per any si es participa des d'una plaça qualificada d'especial difícil, tant provisional (novetat) com definitiva.
- Cada any en situació de provisionalitat: 2 punts

2) Antiguitat al cos:

- Per cada any de serveix al cos: 2 punts
- Per cada any de serveix a altres cossos del mateix o superior subgrup (LOE): 1,5 punts
- Per cada any en altres cossos de subgrup inferior: 0,75 punts.

3) Cos de Catedràtics:

- Per pertànyer al cos: 5 punts
- La resta d'apartats igual a la resta de cossos

4) Mèrits acadèmics: màxim 2 punts

- Per títol de Doctor: 5 punts
- Per títol de Màster, mínim de 60 crèdits, distint al requerit per l'ingrés: 3 punts
- Per títol de suficiència investigadora o certificat d'estudis avançats: 2 punts

- Per premi extraordinari de doctorat o menció honorífica en conservatoris superiors: 1 punt
 - Per títol oficial de grau: 4 punts
 - A partir de la segona diplomatura, títols equivalents o primer cicle de llicenciatura: 3 punts
 - Per titulacions de segon cicle o equivalents: 3 punts
 - Per cada títol professional de Música o Dansa: 1,5 punts
 - Per certificació de nivell avançat d'Escoles d'Idiomes: 2 punts
 - Per cada certificat de títol de tècnic superior d'Arts Plàstiques i Disseny o de Formació Professional o equivalent: 1 punt
- 5) Càrrecs directius: màxim 20 punts
- Direcció: 4 punts per any
 - Altres càrrecs directius: 2,5 punts per any
 - Coordinació docent, funció tutorial i figures anàlogues: 1 punt
- 6) Formació i perfeccionament: màxim 10 punts
- Els subapartats es determinaran a la norma procedimental, amb un mínim de 6 punts, on cada crèdit equival a 10 hores, a raó de 0,1000 punts per cada deu hores
 - Altres especialitats del cos pel que concursa distintes a la d'ingrés: 1 punt per cada una
- 7) Altres mèrits: màxim 15 punts
- Es determinaran a les Normes Procedimentals:
- Els mèrits científics, artístics relacionats amb l'especialitat i cos del aspirant, els premis d'àmbit autonòmic, nacional o internacional convocats per una Administració educativa...
 - Dins de l'apartat de valoració del treball des-



Cada curs, el sindicat elabora les GUIES del concurs de trasllats amb tota la informació actualitzada: una del cos de mestres i altra dels cossos de secundària. S'envia als centres i a totes les persones afiliades. També està disponible en el web sindical

envolupar s'inclourà, entre altres, el desenvolupament de llocs en l'Administració educativa, l'avaluació de la funció docent, formar part dels tribunals dels procediments selectius. -el STEPV ha exigit la supressió d'aquestes tres baremacions.

Observacions:

Es deroguen els RD 895/1989 i el 1664/1991, i l'Ordre de 19 d'abril de 1990 per la Disposició Derogatòria Única.

La Disposició Addicional 4ª, referida al cos de mestres, permet utilitzar les habilitacions actuals peral professorat que hi haja aprovat oposicions abans de l'entrada en vigor del RD en projecte.

A més a més, en aquests moments s'està tancant al Ministeri un nou Reial Decret d'especialitats de primària. En aquest, queden arreglades les actuals especialitats del professorat de primària i regula com s'obtiniran les noves.

OPOSICIONS 2011

Normativa reguladora de l'activitat educativa en els centres de primària i secundària

L'actual sistema d'oposicions, regulat pel Reial Decret 276/2007 de 23 de febrer, ja porta quatre anys en funcionament, i serà al proper curs escolar 2010/11 quan s'esgoti l'última convocatòria del règim transitori d'ingrés al què es refereix la Disposició Transitòria 17a de la LOE.

Al llarg d'aquest curs escolar es negociarà amb el Ministeri d'Educació el nou Real decret d'accés a la funció docent i els nous temaris d'oposició per al l'ingrés al Cos de mestres, Cos de professorat d'Ensenyament Secundari, d'E.O.I. i professorat tècnic de Formació Professional. Tant el nou R.D. d'accés com els nous temaris no entraran en vigor fins al 2012.

L'actual procediment transitori d'ingrés es caracteritza bàsicament per tindre:

- Caràcter no eliminatori de les proves que engloben la Fase d'Oposició.
- Augment del percentatge de la Fase de mèrits respecte a la nota global de l'Oposició.

L'objectiu d'aquest procediment és reduir el professorat interí a un 8% en tots els Cossos Docents, i així donar estabilitat tant a les plantilles dels centres educatius com al propi professorat millorant les seues condicions laborals. Aquest objectiu no ha estat assolit al País Valencià en tots els Cossos Docents, per tant, és de vital importància que l'Oferta de Treball Públic per al 2011 respecte tant l'objectiu del 8% com les necessitats reals del nostre sistema educatiu.

L'oposició es valora tenint en compte els següents percentatges:

FASE D'OPOSICIÓ

60% puntuació global

Prova escrita 40%

Presentació Programació didàctica i defensa unitat didàctica 60% (Algunes especialitats incorporen una prova de caràcter pràctic).

FASE DE MÈRITS

40% puntuació global

La Fase d'Oposició pretén que l'aspirant pugui demostrar en primer lloc els seus coneixements específics necessaris per a impartir la docència, redactant per escrit un tema del seu temari específic; i en segon lloc l'aptitud pedagògica i el seu domini de les tècniques necessàries per a l'exercici docent per mig de la presentació d'una programació didàctica, exposició oral de la mateixa i d'una de les unitats didàctiques, i en algunes especialitats a més a més la resolució d'un cas pràctic.

La Fase de Mèrits s'estructura en tres blocs:

■ **Experiència docent prèvia** (fins a 7 punts): Es valora el treball realitzat en els diferents cossos docents.

■ **Formació acadèmica** (fins a 4 punts): Es valoren aspectes com l'expedient acadèmic del títol

al·legat d'accés, D.E.A., Títol oficial de Màster, Suficiència investigadora, títol de Doctor, Premi extraordinari de doctorat, altres titulacions universitàries (de primer i/o segon cicle), títol Professional de Música i Dansa, Certificat de Nivell Avançat de l'E.O.I., títol de Tècnic Superior d'Arts Plàstiques, títol de Tècnic Superior d'F.P., títol de Tècnic Esportiu Superior, activitats formatives en la modalitat de cursos realitzades amb data posterior a l'expedició del títol al·legat.

■ **Altres mèrits** (fins a 2 punts): Es valora ser Esportista d'Alt Nivell si oposites per a l'especialitat d'E.F., i també es pot obtenir puntuació per la participació i/o coordinació de grups de treball, seminaris, projectes d'investigació..., en aquests cassos únicament es valorarà una activitat per curs escolar.

Tots els aspirants que superen la Fase d'Oposició se'ls convoca per a presentar els mèrits. Aquells que no superen la Fase d'Oposició o que superant-la no obtinguen plaça s'ordenen per la puntuació de la Fase d'Oposició per a formar part de les Borses de Treball d'Oposició d'eixe any.

Requisit de la formació pedagògica

La **novetat** que s'ha introduït en les Oposicions del 2010 és el requisit de la formació pedagògica en totes les especialitats del Cos d'Ensenyament Secundari i del Cos de Professorat d'Escoles Oficials d'Idiomes.

Aquest requisit es pot acreditar mitjançant:

- El nou Títol de Master per a professorat d'ESO, Batxiller, F.P. i Ensenyament d'Idiomes.
- L'antic C.A.P., obtingut abans de l'1 d'octubre de 2009
- Haver impartit docència en centres públics o privats, abans de l'1 d'octubre de 2009, almenys 2 cursos acadèmics complets o 12 mesos en períodes discontinus.
- Estan exempts d'aquest requisit titulats en Mestre, Llicenciats en Pedagogia o Psicopedagogia obtinguts abans de l'1 d'octubre de 2009.

La resta de Cossos Docents: Professorat Tècnic de F.P. i Professorat d'Arts Plàstiques i Disseny, de moment no tenen aquest requisit, fins que no es regule el Títol de Master corresponent que acredite la formació pedagògica.



Cada curs, el sindicat elabora la GUIA de les oposicions amb tota la informació actualitzada, models de reclamació, barems...

Posteriorment, també elabora la GUIA de la fase de pràctiques per a les persones que han estat seleccionades en el procés opositor.

S'envia als centres i a totes les persones afiliades.

També està disponible en el web sindical

NORMATIVA

REGULACIÓ DE LES ITINERÀNCIES

Disposicions legals sobre llocs de treball itinerants

■ Normativa

Ordre de 26/11/02 (DOGV 8/10/02). Instruccions 29/6/99 de la DGCD i Innovació Educativa i Política Lingüística. Ordre de 23/7/98 (DOGV 15/9/98). Decret 24/1997, d'11 de febrer (DOGV 17/2/97). Decret 88/2008, de 20 de juny.

■ Definició i adscripció

Tindran consideració de llocs docents itinerants aquells en què el funcionari docent haja de prestar els seus serveis en més d'un centre, amb caràcter regular i periòdic. En els cas dels centres rurals agrupats (CRAs), els serveis s'han de prestar en més d'una localitat. Atés que els llocs docents itinerants tenen caràcter singular, l'adscripció a aquestes places és voluntària.

■ Règim de la itinerància

Al professorat itinerant se li aplicarà les disposicions legals que amb caràcter general corresponen al professorat del cos que imparteix els mateixos ensenyaments. Els serveis prestats pel funcionari docent en un altre centre distint del de la seua adscripció ho seran en règim de comissió de serveis estesa pel director del centre de destinació (Resolució 16/5/95).

El còmput de l'horari lectiu setmanal estarà

determinat per l'horari destinat a l'atenció directa de l'alumnat, els temps de reducció horària destinats als desplaçaments i aquells altres que estiguen atribuïts a altres funcions que li siguin assignades.

S'aplicaran els temps de reducció horària destinats als desplaçaments que a continuació s'especifiquen: fins a 80 km setmanals, dues hores de reducció; de 80 a 120 km, tres hores; de 120 a 160 km, quatre hores; de 160 a 200 km, cinc hores; de 200 a 240 km, sis hores.

Quan computats l'horari d'atenció directa de l'alumnat i la reducció horària per raons de desplaçament, la suma fóra inferior a l'horari lectiu setmanal, el professorat itinerant desenvoluparà les altres funcions que li seran assignades.

El professorat itinerant complirà l'horari complementari setmanal d'obligada permanència en el centre on que estiga adscrit i podrà establir-se una major atribució horària d'atenció directa a l'alumnat, amb una reducció de l'horari complementari. El professorat podrà complir part de l'horari complementari en un centre distint del d'adscripció, a fi de participar en les sessions d'avaluació, claustres i sessions de coordinació. La jornada

lectiva del professorat itinerant començarà i finalitzarà en el centre d'adscripció. Mentre la resta de professorat no les tinguen assignades i llevat que siga estrictament necessari, al professorat itinerant no li podran ser assignades tutories. El calendari laboral que haurà de complir serà el corresponent al del seu centre d'adscripció.

■ Indemnitzacions

En cas d'accident de circulació, es tindrà dret a les indemnitzacions que puguen correspondre per aplicació de l'article 6 del Decret 24/1997, d'11 de febrer, i del Decret 88/2008, de 20 de juny, que modifica l'anterior. Tots els trajectes s'abonaran a 0,19 euros per km.

■ Centres

El professorat itinerant formarà part dels claustres de tots els centres en què impartisca la docència. La persona responsable de la coordinació d'horaris serà el o la cap d'estudis del centre d'adscripció.

■ Salut laboral

A partir del sisé mes d'embaràs, les professores itinerants podran suspendre transitòriament les itineràncies i s'adscriuran al seu centre de destinació a temps total per reforçar l'atenció a l'alumnat.

PROFESSORAT CONTRACTAT A TEMPS PARCIAL

Disposicions legals sobre llocs de treball itinerants

HORARI SETMANAL D'OBLIGADA PERMANÈNCIA EN EL CENTRE					RESTA D'HORARI	
HORES LECTIVES	HORES COMPLEMENT.	TOTAL	HORES COMPLEM. CÒMPUT MENSUAL	HORES LLIURE DISPOSICIÓ	JORNADA LABORAL	PERCENTATGE
JORNADA COMPLETA EN ELS COSSOS DE SECUNDÀRIA						
18	7	25	5	7,5	37,5	100%
POSSIBLES CONTRACTES A TEMPS PARCIAL EN ELS COSSOS DE SECUNDÀRIA						
13	4	17	4	5	26	72,22%
12	4	16	4	5	25	66,66%
11	4	15	3	4,5	22,5	61,11%
10	3	13	3,5	4	20,5	55,50%
9	3	12	3	3,5	18,5	50%
8	3	11	2,5	3	16,5	44,40%
7	2,5	9,5	2	3	14,5	38,88%
6	2	8	2	2,5	12,5	33,33%
5	1,5	6,5	2	2	10,5	27,77%
4	1	5	1,5	1,5	8	22,22%
3	1	4	1	1	6	16,66%
CONTRACTES A TEMPS PARCIAL EN INFANTIL I PRIMÀRIA						
			Lectives		Complementàries	
100%			25		5	
1/3 de jornada			8 h. 20'		1 h 40'	
1/2 jornada			12 h. 30'		2h 30'	

NOTA: AFECTA A PRESTACIONS, COM ARA ATUR, JUBILACIONS, INCAPACITATS.

Els contractes a temps parcial estan regulats per l'Ordre de 7 de maig de 1997 (DOGV de 23/05/1995). Es tracta de vacants de contractació anual, encara que no és obligatori agafar-les, és a dir, s'hi pot renunciar sense perdre el número en la llista d'interinatge. No hi ha contractes de temps parcial de més de 12 hores lectives, llevat que es tinga assignada una tutoria, única situació en què el contracte pot ser de 13 hores. En els dos casos, les retribucions són proporcionals a les hores treballades. Només es podrà assignar una tutoria si el contracte és de, com a mínim, nou hores lectives. Al professorat interí del cos de mestres que treballa en un IES se li ha d'aplicar la mateixa graella que al professorat del cos de secundària.

LA FORMACIÓ PERMANENT DEL PROFESSORAT

Un dret i un deure de tots els treballadors i les treballadores de l'ensenyament

La formació permanent sempre ha estat, per a STEPV, un dret i un deure de tot el professorat. L'actualització dels coneixements professionals, la recerca i la investigació relacionats amb la pràctica, són inseparables de la condició docent. D'altra banda, la formació és una condició indispensable per a l'autonomia personal i el treball cooperatiu. Per totes aquestes raons, la formació ha de estar inclosa en la jornada de treball i l'Administració ha de garantir que l'oferta institucional, a la qual cal incorporar les iniciatives sorgides del mateix professorat, arribe a tot el col·lectiu.

Validesa administrativa

L'Ordre de 9 de juny de 1994 regula les activitats de formació del professorat:

■ Seran vàlides, a efectes del seu reconeixement oficial per la Conselleria d'Educació, les activitats de formació permanent convocades per la Conselleria mitjançant els seus serveis centrals i territorials i els centres de professors, altres administracions educatives de l'Estat espanyol, les titulacions i cursos organitzats per les universitats, les titulacions dels ensenyaments de règim especial i aquelles altres organitzades per les institucions públiques i privades que, a aquest fi, tinguen l'autorització de la Conselleria d'Educació, sempre que aquestes activitats s'hagen convocat i realitzat d'acord amb el que disposa aquesta Ordre (...)

■ Les activitats de formació permanent es classificaran en dues modalitats bàsiques: a) cursos i b) seminaris i grups de treball. Les activitats que

no es corresponguen amb aquestes denominacions, com ara congressos, jornades, etc., hauran d'assemblar-se a alguna d'elles segons les seues característiques.

■ La formació en centres, mitjançant les convocatòries de la Conselleria d'Educació, és considerada com una categoria específica d'activitats de formació permanent, malgrat que en el seu desenvolupament puguen incloure's les modalitats esmentades en el punt anterior d'aquest apartat (...)

■ Als certificats acreditatius de la participació en activitats de formació permanent hi hauran de constar les dades següents: a) Entitat organitzadora de l'activitat. b) Nom i càrrec de qui lliura el certificat en representació de l'entitat organitzadora. c) Nom i cognoms del participant i número del document nacional d'identitat. d) Denominació de l'activitat. e) Lloc i dates de realització de l'activitat. f) Tipus de participació: assistent, director, coordinador, ponent i professor. En el cas dels ponents i professors, s'especificarà el títol de la ponència o matèria impartida. g) Quantificació en hores. h) Lloc i data d'expedició del certificat. i) Signatura i segell. (...)

El reconeixement de les activitats de formació permanent convocades i realitzades per centres o organismes estrangers es podrà realitzar a sol·licitud de l'interessat, que hi adjuntarà els documents acreditatius de la seua participació i de les hores de durada de l'activitat, d'acord amb el procediment que s'establisca.

Oferta Institucional

Comprén un extens repertori d'accions formatives, de totes les especialitats i àrees, distribuïdes durant tot l'any en el conjunt del territori valencià. Es convoquen distints tipus d'ajudes: per a projectes de formació en centres, per a la realització de projectes d'investigació i innovació, individuals per a formació permanent. Les convocatòries solen anunciar-se en el DOCV a la primavera. El Sindicat informa a la seua afiliació de les convocatòries.

A més, els distints CEFIRES, a més de canalitzar l'oferta institucional de la Conselleria, inclouent-hi els cursos de València, disposen d'un programa d'activitats propi.

Universitats públiques

Les universitats valencianes disposen d'una oferta de formació adreçada a tot el professorat, també el de nivells no universitaris.

Més informació:

- Universitat de València: <http://www.uv.es/sfp/>
- Universitat Jaume I de Castelló: <http://www.uji.es/serveis/use/formacio/permanen/cursos/curs07a.html>

Moviments de Renovació Pedagògica

Són l'alternativa indispensable per a l'autoformació del professorat, des d'un punt de vista crític, autònom i arrelat a la pràctica en el centre. Mantenen al llarg del curs diverses ofertes de formació, grups i seminaris de treball, escoles d'estiu...

Més informació: www.fmrppv.org

la formació en www.escolasindical.org

Pla de formació STEPV 2010 - Primer trimestre

Activitats van dirigides a les persones que són ja docents o volen dedicar-se a la docència. Estan avalades pel Servei de Formació Permanent de la Universitat de València i tenen validesa per a qualsevol convocatòria oficial.

Jornades

- Jornada ISEA.
- Jornada Centres Rurals Agrupats i Incomplets.
- Jornada Formació Professional.
- Jornades universitàries sobre noves metodologies en l'ensenyament superior.

Cursos

- Tallers de llenguatge de gènere.
- Creació d'una revista digital.

- Programación y Actividades con Lliurex: Cómo llevar a cabo una experiencia práctica.

- L'entorn avançat de jclíc: aplicació a l'aula.

- La programació segons la LOE: teoria i pràctica.

- L'acció educativa espanyola a l'exterior.

- Aplicació de les TIC a les aules.

- Diversitat sexual i ciutadania.

- Generació de pàgines web: Nivell bàsic.

- Resposta educativa a l'alumnat d'infantil i primària amb N.E.E.

- Expressió oral per alumnat nouvingut

- Photoshop per a crear recursos didàctics

- Fotografia digital per a docents

- Interpretació de dibuixos infantils

- Desenvolupament personal mitjançant la mediació escolar

Seminaris

- Cultura de pau.

- Freinet1: Introducció a la renovació pedagògica.

- Estratègies d'actuació davant situacions conflictives amb l'alumnat.

- Aprendre a pensar i conviure des d'un projecte de filosofia per a nens.

- Tècniques de dramatització als centres.

- Elaboració de propostes de treball per als centres educatius a l'exterior.

- Elaboració de propostes per a tutoritzar l'alumnat d'ESO i primària.

- La intel·ligència emocional a l'aula com a recurs pedagògic.

Grups de treball

Grups Freinet.

ENSENYAMENT EN VALENCIÀ

ELS PROGRAMES D'ENSENYAMENT EN VALENCIÀ

<http://www.edu.gva.es/polin/index.asp>

La Llei d'Ús i Ensenyament del Valencià, al seu articulat, diu referint-se a l'ensenyament: "Al final dels cicles educatius, i qualsevol que haja sigut la llengua habitual en iniciar els estudis, els alumnes han d'estar capacitats per a utilitzar, oralment i per escrit, el valencià en igualtat amb el castellà" (art. 19.2).

Per a acomplir la Llei d'Ús i Ensenyament del Valencià, l'Administració valenciana va optar per la combinació de dos models: el d'incorporació progressiva —el castellà i el valencià són estudiats i utilitzats com a llengua vehicular en l'ensenyament— i el d'ensenyament en valencià —les dues llengües són matèria d'estudi i el valencià és la llengua vehicular de l'ensenyament—. La coexistència de tots dos models en el sistema educatiu valencià ha estat, i és, alta en tot el territori de predomini lingüístic valencià. No hi cap la possibilitat, des del punt de vista legal i normatiu, d'un ensenyament monolingüe. Els centres educatius i l'alumnat que hi assisteix han d'utilitzar el valencià com a llengua vehicular en un mínim de dues àrees no lingüístiques.

Dos són els programes d'educació bilingüe que es presenten com a òptims: el Programa d'Ensenyament en Valencià (PEV) i el Programa d'Immersió Lingüística (PIL). El PEV i el PIL donen en els primers nivells d'escolaritat una major presència al valencià, però sense oblidar el tractament del castellà i de la llengua estrangera. En els dos programes, la llengua base d'aprenentatge, d'escolarització inicial i d'iniciació sistemàtica de la lectura i l'escriptura és el valencià.

■ Programa d'Ensenyament en Valencià (PEV)

En els centres d'Educació Infantil i Primària va dirigit a xiquets i xiquetes majoritàriament valencianoparlants. S'utilitza el valencià com a llengua principal en la instrucció.

Es prestigia la llengua pròpia de l'alumnat, s'augmenta la competència lingüística i també s'assoleix un bon domini del castellà.

El castellà s'incorpora des del primer moment amb un enfocament comunicatiu que potencia el seu aprenentatge.

Posteriorment s'incorpora la tercera llengua, un idioma estranger, seguint el mateix enfocament didàctic. En els centres d'Educació Secundària el programa s'adreça tant a l'alumnat valencianoparlant com castellanoparlant.

■ Programa d'Immersió Lingüística (PIL)

Dissenyat per a xiquets i xiquetes majoritàriament castellanoparlants, les famílies dels quals opten voluntàriament per una escola en valencià, perquè així s'integren lingüísticament des de l'inici de l'escolaritat.

L'alumnat manté i millora la llengua familiar i n'adquireix una altra, el valencià, a través del tre-

ball específic basat en un enfocament comunicatiu de les llengües.

Per a l'alumnat castellanoparlant el fet d'iniciar l'escolaritat en valencià suposa quasi l'única possibilitat de dominar l'altra llengua oficial que té menor presència social.

En el PIL, el castellà, com a àrea i com a llengua d'instrucció, s'incorpora a partir del primer o segon cicle de Primària, segons el context sociolingüístic del centre.

El castellà rep un tractament cada vegada més sistemàtic, de manera que l'alumnat assoleix un domini formal de la llengua que ja coneix.

Les xiquetes i els xiquets que segueixen el PIL en l'Educació Infantil i Primària tenen continuïtat en l'Educació Secundària en el PEV.

■ Programa d'Incorporació Progressiva (PIP)

En els centres ubicats en les poblacions de predomini lingüístic valencià que no apliquen el PEV o el PIL, s'adopta el PIP, en el qual la llengua base d'aprenentatge és el castellà. El Disseny Particular del PIP inclou, com a mínim, l'Àrea de Coneixement del Medi Natural, Social i Cultural, impartit en valencià a partir del tercer curs de l'Educació Primària.

El PIP en l'ESO garanteix la continuïtat de l'aplicat en l'Educació Primària. Ací el programa comporta l'ús del valencià com a llengua vehicular en una part de les àrees no lingüístiques, segons les especificacions del Disseny Particular del Programa d'Educació Bilingüe. El disseny garanteix l'ús del valencià com a llengua d'aprenentatge en, com a mínim, dues àrees no lingüístiques en cada un dels grups.

■ Programa d'Educació Bilingüe Enriquit (PEBE)

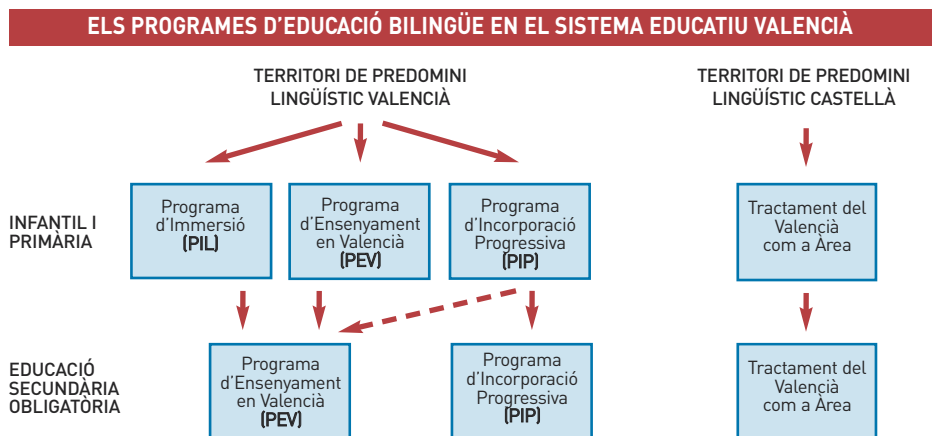
El PEBE contempla la incorporació primerenca d'una llengua estrangera, com a llengua vehicular, des del primer cicle de l'Educació Primària. Es

parteix de la convicció que l'augment de competència lingüística dels escolars valencians és el resultat d'un tractament integrat dels dos idiomes oficials i de la introducció d'una llengua estrangera.

Per tant, en els programes PEV, PIL i PIP establits en el sistema educatiu valencià es permet l'inici de la configuració d'un sistema educatiu plurilingüe singular del País Valencià.

Ordre de 30 de juny de 1998, per la qual s'estableixen els requisits bàsics, criteris i procediments per a aplicar en les centres educatius un programa d'educació bilingüe enriquit per la incorporació primerenca d'una llengua estrangera, com a llengua vehicular, des del primer cicle de l'Educació Primària.

http://www.docv.gva.es/portal/portal/1998/07/14/pdf/1998_X5768.pdf



Relació entre els Programes d'Educació Bilingüe d'Educació Infantil i Primària, i els de l'ESO

COM ACONSEGUIR LA TITULACIÓ DE VALENCIÀ I LA CAPACITACIÓ EN LLENGÜES ESTRANGERES

Itineraris formatius per tal d'obtindre el Certificat de Capacitació i el Diploma de Mestre de valencià

CERTIFICAT DE CAPACITACIÓ	1	24 crèdits de l'àrea de Filologia Catalana (a especificar en cada universitat)	
	2	1r Cicle del Pla de Formació en Valencià del Professorat No Universitari de la Universitat d'Alacant, de la Universitat Jaume I i de la Universitat de València	
	3	<ul style="list-style-type: none"> • Nivell II del Pla de Formació Lingüístico-Tècnica • Grau Mitjà de la JQCV 	Haver superat el curs específic: <ul style="list-style-type: none"> • A (infantil i primària) • B (secundària)
DIPLOMA DE MESTRE	1	40 crèdits de l'àrea de Filologia Catalana (a especificar en cada universitat)	
	2	2n Cicle del Pla de Formació en Valencià del Professorat No Universitari de la Universitat d'Alacant, de la Universitat Jaume I i de la Universitat de València	
	3	Nivell III del Pla de Formació Lingüístico-Tècnica	Haver superat el curs específic D (només per a professorat d'infantil, primària i secundària d'àrees lingüístiques)
CAPACITACIÓ EN LLENGÜES ESTRANGERES			
		<ul style="list-style-type: none"> • Certificat de Nivell Avançat de les EOLs • Certificat de Nivell B2 del MECR 	Haver superat el curs específic: <ul style="list-style-type: none"> • A (infantil i primària) • B (secundària)

Cal recordar que l'expedició tant del Certificat de Capacitació com del Diploma de Mestre no és automàtica: una vegada complerts els requisits formatius, cal fer una instància per a què la Conselleria d'Educació expedisca el certificat corresponent. Aquesta instància es troba a les D.T. d'Educació.

L'EDUCACIÓ EN L'EXTERIOR

L'educació en l'exterior, que té com a objectiu estendre la presència del sistema educatiu espanyol en el món i promocionar i difondre l'idioma i la cultura, es realitza en coordinació entre els ministeris d'Educació i el d'Afers Exteriors, juntament amb l'Institut Cervantes. Les actuacions s'estenen a 32 països.

Modalitats

- Centres de titularitat mixta amb altres països.
- Centres de conveni de col·laboració entre el MEC i les fundacions culturals.
- Escoles europees, destinades a l'educació dels fills del personal que treballa en les institucions europees.
- Agrupacions de llengua i cultura espanyoles, amb programes específics per a fills de residents en l'estranger, escolaritzats en els sistemes educatius dels països de residència.
- Seccions espanyoles en centres educatius estrangers. Estan sotmeses a l'organització d'aquests últims i als convenis amb les autoritats educatives en els països respectius.
- Centres de titularitat de l'estat. Imparteixen els

ensenyaments del sistema espanyol.

- Assessoros i assessors tècnics, per a l'assistència científica i didàctica.

Legislació bàsica

- Reial Decret 1138/2002 de 31 d'octubre (BOE de l'1/11/2002) que regula l'acció educativa en l'exterior. Les últimes convocatòries han estat: Orden ECI/3452/2007, de 23 de novembre, BOE del 29 de novembre (docents); Orden ECI/3566/2007, de 26 de novembre, BOE del 7 de desembre (assessors).

Provisió de les places

- Requisits. Funcionariat de carrera en activitat amb una antiguitat mínima de tres anys amb coneixement de l'idioma que s'assenyale en la convocatòria.
- Selecció. En la fase general es consideren els mèrits professionals i la valoració del treball desenvolupat, cursos de formació, mèrits acadèmics i antiguitat —màxim, 40%—. La fase específica consta de dues parts: una sobre continguts teòrics i una altra amb un supòsit pràctic relacionat amb l'exercici de les funcions dels corresponents cossos docents i amb l'ac-

ció educativa en l'exterior.

Regulació laboral

- Personal docent. Una vegada assignat un lloc en l'exterior no s'hi pot renunciar, excepte per raons excepcionals. L'adscripció és per dos cursos, prorrogables per dos períodes de dos cursos més (màxim de sis). Acabada la permanència en l'exterior, el professorat té dret preferent a una plaça docent en la localitat o àmbit territorial d'origen. Ha de participar en el concurs de trasllats del curs anterior al seu retorn. El règim del personal docent, incloses les retribucions, és competència del MEC.
- Assessoros tècnics. Les persones seleccionades són nomenades per un període d'un curs en comissió de serveis prorrogable, en règim d'adscripció temporal per un segon període de dos cursos i per un tercer període de dos anys més (cinc cursos en total). El contingut de la prova per a accedir a les assessories així com el seu desenvolupament estan contemplats en l'Orden ECI/3566/2007, de 26 de novembre. El personal destinat a les Escoles Europees, hi pot romandre un màxim de nou anys.

SISTEMES DE PROTECCIÓ

MUFACE

<http://www.mpr.es/muface/>

A més del règim general de la Seguretat Social, al qual estan acollits la major part dels ciutadans i les ciutadanes, hi ha diversos règims especials, com ara MUFACE, denominació amb què es coneix la Mutualitat General de Funcionaris Civils de l'Estat; un organisme públic de l'administració de l'estat adscrit al Ministeri d'Administracions Públiques.

■ Alta en MUFACE

Tot el professorat que ha superat el procés selectiu està obligat a donar-se d'alta en MUFACE. Tant la Llei 109/1963, de 20 de juliol, de funcionaris civils de l'estat, com el Decret 315/1964, de 7 de febrer, que va aprovar el text articulat, disposen que el règim de la Seguretat Social dels funcionaris públics siga establert per una llei especial. La Llei 29/1975, de 27 de juny, sobre Seguretat Social dels funcionaris civils de l'estat, partint de l'existència dels sistemes de classes passives i ajuda familiar als quals, amb caràcter general i obligatori, estaven adscrits tots els funcionaris de l'administració civil de l'estat, crea una mutualitat única i obligatòria, MUFACE.

MUFACE ofereix les prestacions següents: assistència sanitària, pròtesis, prestació farmacèutica, subsidi per incapacitat temporal, subsidi per risc durant l'embaràs, indemnització per lesions permanents no invalidants, prestació per gran invalidesa, prestació per fill a càrrec minusvàlid, ajuda per a adquisició d'habitatge, prestacions per a estudis universitaris, subsidi de jubilació, subsidi per defunció, ajuda de sepeli, ajudes assistencials, ajudes de protecció sociosanitàries, ajudes econòmiques en els casos de part múltiple.

■ Assistència sanitària

Totes les persones mutualistes i beneficiàries de MUFACE tenen dret a rebre les prestacions sanitàries. A més, els cònjuges dels mutualistes i els que hagen conviscut amb ells –encara que no si-

guen beneficiàries– tenen dret a rebre assistència per maternitat.

La cobertura sanitària de la cartera de serveis de MUFACE és equivalent a la del Sistema Nacional de Salut. Les modalitats compreses en l'assistència sanitària són les següents:

- Atenció primària, en la qual s'inclouen les vacunacions i l'atenció a pacients de VIH-sida.
- Atenció especialitzada en totes les especialitats mèdiques i quirúrgiques, tant en consulta externa com en règim d'hospitalització.
- Transport sanitari, oxigenoteràpia i aerosolteràpia a domicili.

Els serveis sanitaris són totalment gratuïts, sense que calga realitzar cap aportació per part de l'assegurat.

■ Possibilitat d'elecció

Els mutualistes poden optar entre l'assistència sanitària del sistema sanitari públic a través de la Seguretat Social o la d'alguna de les entitats privades d'assegurança lliure concertades. L'opció es pot exercitar cada any, durant el mes de gener i per una sola vegada. Cada entitat ofereix la possibilitat d'optar entre els facultatius i centres assistencials que figuren en el seu catàleg de serveis, tenint en compte que han d'oferir almenys dos facultatius de cada especialitat.

■ Assistència en l'estranger

Les persones beneficiàries de MUFACE tenen una cobertura en l'estranger equivalent a l'assistència sanitària de la qual gaudeixen. No obstant això, cal distingir dues situacions:

1. Les persones mutualistes destinades en l'estranger reben la seua assistència sanitària a través d'ALICO mitjançant una pòlissa d'assegurança que MUFACE té subscripta amb aquesta entitat.
2. Els mutualistes que només es desplacen temporalment a l'estranger i reben assistència sani-

tària tindran dret que MUFACE els reintegre les despeses ocasionades per aquesta assistència, amb les següents excepcions:

- A) Que l'assistència rebuda o les despeses reclamades estiguen incloses en algun tipus de cobertura sanitària en l'exterior, a càrrec d'un ens públic o privat, estatal o estranger.
- B) Que de l'apreciació de la patologia que es tracte es constata un propòsit intencionat del mutualista o beneficiari d'eludir els serveis sanitaris que li corresponguen.

■ Tramitació

Les entitats concertades editen catàlegs amb la relació detallada dels seus serveis i mitjans, les adreces, telèfons, horaris, així com la informació, urgències i ambulàncies en altres províncies.

Per a determinats serveis, com l'hospitalització o el transport, cal obtenir l'autorització prèvia de l'entitat.

Només en determinats supòsits d'urgència vital es pot recórrer a mitjans no concertats, encara que és necessari comunicar-ho a l'entitat en el termini de quinze dies.

Quan sorgisquen dificultats per a obtenir l'assistència haurà de presentar-se una reclamació escrita davant l'entitat, la qual haurà de disposar una alternativa assistencial en un termini de tres dies.

■ Reclamacions

Les reclamacions o queixes relacionades amb l'assistència sanitària s'han de presentar davant el servei provincial. MUFACE, després d'escoltar l'entitat, li plantejarà una resolució i si continua el conflicte ho traslladarà a una comissió mixta provincial. Si persisteix el desacord el cas serà examinat per una comissió mixta d'àmbit estatal. En tot cas, es podrà presentar una impugnació d'acord amb la llei.



Enxarxats

Enxarxats és una iniciativa de STEPV per a compartir recursos amb els centres. Des d'aquest espai (<http://enxarxats.intersindical.org/>) es pot accedir a múltiples informacions sobre diferents sectors educatius o a pàgines web amb materials, recursos i enllaços referents a aspectes d'interès per al treball a l'escola (un món de llibres, el 9 d'Octubre, educació per al consum, celebratats...) o informacions útils (Un nadal diferent, un estiu de profit...).

RÈGIM GENERAL DE LA SEGURETAT SOCIAL

<http://www.seg-social.es>

El personal interí docent està inclòs en el sistema del Règim General de la Seguretat Social. Aquest règim presenta algunes característiques que convé conèixer.

■ Prestacions per desocupació

• Beneficiaris. Tindran dret a percebre aquestes prestacions els treballadors i les treballadores que tinguen cotitzats els 365 dies immediatament anteriors a la situació de desocupació.

• Tipus de prestacions.

A) Prestacions per desocupació total, per als que volen treballar i no poden.

B) Prestacions per desocupació parcial, per als que han vist reduïda la seua jornada de treball en, almenys, un 33%.

• Quantia de les prestacions.

Es calcularà tenint en compte la base reguladora dels sis mesos immediatament anteriors a la situació de desocupació, i se n'obindrà la mitjana. Les quanties a percebre seran:

A) Durant el 180 primers dies, es pagarà el 70% de l'import de la base reguladora.

B) A partir dels 181 dies, es pagarà el 60% de l'import de la base reguladora.

■ Prestacions per incapacitat temporal

• La base que es tindrà en compte per a calcular la prestació per incapacitat temporal (IT) serà la base per contingències comunes.

• En el període que un treballador es troba en situació d'IT percebrà les quanties següents:

A) Del dia 4 al dia 20, es pagarà per part de la Seguretat Social el 60% de la base reguladora; el 40%

restant el pagarà l'empresa.

B) Des del dia 21 es pagarà el 75% de la base reguladora i el 25% restant el pagarà l'empresa.

NOTA: LA CONSELLERIA PAGA EL 100% DEL SALARI

■ Tipus de jubilacions aplicables

Es presenten a continuació els tipus de jubilacions més habituals, encara que n'hi ha d'altres que no se solen aplicar als funcionaris interins.

• Jubilació forçosa. Es produeix quan el treballador compleix 65 anys d'edat. La base reguladora es calcula a partir de les bases per contingències comunes dels 15 anys immediatament anteriors al fet causant.

• Jubilació per incapacitat. Es produeix quan el treballador es troba en situació d'IT durant almenys 12 mesos, el quals podran ser prorrogats per sis mesos més si hi ha alguna possibilitat de recuperació o el diagnòstic és incert. Actualment no es concedeixen pràcticament pròrrogues i al cap al part de baixa número 33 aproximadament Inspecció mèdica ja fa passar un tribunal.

Els períodes de baixa pel mateix motiu s'acumularan a l'efecte d'aquest temps màxim, sempre que entre baixa i baixa no hagen transcorregut més de sis mesos. Per al càlcul de la base reguladora es tenen en compte les bases de contingències comunes dels últims huit anys.

D'aquests períodes d'IT, es poden derivar quatre tipus de jubilacions:

• Jubilació parcial. No se sol aplicar.

• Jubilació per incapacitat total per a la professió habitual.

El treballador percebrà, si és menor de 55 anys,

el 55% de la base reguladora i, si és major de 55 anys, el 75%.

• Jubilació per incapacitat absoluta per a qualsevol professió.

Es percebrà el 100% de la base reguladora. No hi ha descompte d'IRPF.

• Gran invalidesa. No se sol aplicar. 150% de la base reguladora. No se sol aplicar, ja que es dona en malalties molt greus i amb molta dependència de la persona malalta.

• Jubilació als 60 anys. És produeix quan el treballador té cotitzats a la Seguretat Social un mínim de 15 anys i ha realitzat alguna cotització abans de l'1 de gener de 1967. La base reguladora, equivalent a la base per contingències comunes dels últims 15 anys, es redueix en un 8% per cada any que falte per a complir els 65 anys.

• Jubilació als 61 anys. El mateix que al punt anterior però sense la condició de mutualista.

■ Prestacions durant la maternitat

Durant el període de permís maternal es percebrà el 100% de la base per contingències comunes, la qual serà pagada íntegrament per la Seguretat Social. Aquesta prestació no està subjecta a cap tipus de retenció (IRPF, Seguretat Social o altres).

NOTA IMPORTANT PER AL PERSONAL SUBSTITUT: Cal demanar la baixa quan es té el nomenament per cobrar en funció de la nòmina actual i no en funció de la prestació d'atur.

Les eleccions sindicals en l'ensenyament públic

Què són?

El pròxim 2 de desembre se celebren, per setena vegada des de 1987, eleccions sindicals en l'ensenyament públic.

En els processos electorals anteriors el professorat valencià ha confiat de manera ininterrompuda en aquest Sindicat, que sempre ha comptat amb una clara majoria de representants.

La convocatòria d'eleccions sindicals és un bon moment per a fer balanç del treball desplegat dia a dia en el manteniment d'un model sindical obert i participatiu i d'una acció sindical en defensa de l'educació valenciana.

Què triem?

Delegades i delegats de les juntes de Personal Docent. Les organitzacions que superen el 10% del vots formaran part de les meses sectorials d'Educació, una en l'àmbit de la Conselleria d'Educació i, una altra, en l'àmbit del Ministeri.

La Junta de Personal és l'òrgan legal de representació en l'àmbit de cada Direcció Territorial: València, 65 representants (30 STEPV); Alacant, 55 (27); Castelló, 31 (13).

La Mesa Sectorial d'Educació és l'òrgan de negociació en l'àmbit de la Conselleria. Al País Valencià, STEPV hi té el 50,7% de representativitat; la resta es reparteix entre CCOO (23,9), ANPE (14,5) i UGT (10,6).

Com es vota?

El dia 2 de desembre cal triar com a opció de vot una de les llistes (una papereta) dels sindicats que presenten candidatura.

Les llistes són tancades, com en les eleccions municipals o generals.

Els resultats de 2006

STEPV:	13.655 vots	70 deleg.
CCOO:	6.528 vots	33
ANPE:	3.828 vots	20
UGT:	2.960 vots	15
CSIF:	2.489 vots	13
USO:	985 vots	2

LA JORNADA LABORAL

PRIMÀRIA

1. Distribució de l'horari

La jornada laboral dels mestres serà, amb caràcter general, de **37 i mitja hores setmanals**.

Durant els períodes lectius establerts en el calendari escolar vigent, els mestres dedicaran a les activitats del centre **30 hores setmanals**, de les quals **almenys 25 seran lectives**, i les restants es distribuïran entre complementàries recollides en l'horari individual setmanal i complementàries computades mensualment.

Les 7'30 hores restants fins a completar la jornada laboral seran de lliure disposició dels mestres per la preparació de classes, el perfeccionament individual o qualsevol altra activitat pedagògica complementària.

Aquesta distribució s'aplicarà sense perjudici del que disposen aquestes instruccions per als òrgans de govern unipersonals i de coordinació didàctica. La distribució horària, programada d'acord amb el que estableixen els subapartats següents, serà modificada o adaptada per la direcció durant el funcionament dels centres sempre que siga necessari, per a garantir, en tot moment, l'atenció directa als alumnes en l'horari permanència en el centre.

Aquestes modificacions o adaptacions d'horari duraran el temps indispensable per a cobrir qualsevol absència o eventualitat que es produeixca al llarg del curs escolar.

Durant els períodes laborals no lectius, la jornada laboral dels mestres estarà dedicada a les activitats que reglamentàriament es determinen.

1.1. Horari lectiu

El mestre dedicarà un total de 25 hores setmanals a la docència directa amb un o més grups d'alumnes, inclosos els temps d'esplai.

Si després de l'adscripció a grups, àrees o cicles, hi ha algun mestre que no completa les 25 hores de docència, la direcció del centre li assignarà altres activitats docents, amb la finalitat de:

- Cobrir les hores de dedicació dels òrgans unipersonals a les tasques pròpies del càrrec;
- Cobrir les hores de dedicació dels coordinadors de cicle, departament o nivell;
- Realitzar activitats de suport per a l'alumnat amb necessitats educatives especials;
- Permetre el desdoblament dels grups amb més de 20 alumnes en l'àrea de llengües estrangeres i laboratori de ciències;
- Ajudar els mestres en les activitats que requereixen la presència de més d'un mestre per grup. Una vegada ateses les necessitats docents de tots els grups d'alumnes, la direcció aplicarà les hores lectives disponibles de manera que preferentment es destinen a:
 - Reduir l'horari lectiu dels mestres de 55 o més anys d'edat quan els interessats ho sol·liciten formalment a la direcció. Aquests mestres realitzaran activitats complementàries fins a completar les 25 h. setmanals;

- Organitzar i elaborar els recursos didàctics;
- Atendre la biblioteca;
- Realitzar activitats de laboratori;
- Organitzar i realitzar activitats per a la normalització lingüística.

Les 25 hores setmanals d'horari lectiu dels mestres, docència o altres modalitats, hauran de realitzar-se en coincidència amb l'horari lectiu de l'alumne.

1.2. Hores complementàries recollides en l'horari individual

A més de l'horari lectiu es dedicarà una hora setmanal, al centre, a l'acció tutorial amb l'alumnat i les famílies.

1.3. Hores complementàries computades mensualment La resta de les hores, fins a completar les 30 hores setmanals de dedicació al centre, seran computades mensualment a cada mestre pel cap d'estudis i comprendran les activitats següents:

- Assistència a reunions del claustre i del consell escolar.
- Assistència a sessions d'avaluació.
- Assistència a reunions d'equips de cicle i departaments.
- Participació en les activitats de formació incloses en el Pla de Formació del Professorat de la Conselleria de Cultura, Educació i Ciència.
- Participació en les activitats de formació específica per a l'aplicació del programa d'immersió d'acord amb l'Ordre de 23 de novembre de 1990 (DOG del 4 de març de 1991).
- Programació i realització d'activitats complementàries.

2. Altres adequacions de l'horari lectiu

2.1. Els coordinadors de cicle i de departament disposaran, per a exercir la seua funció, d'una dedicació horària que no superarà, en cap cas, les 2 hores setmanals. En tot cas, serà prioritària aquesta adequació al coordinador de cicle de Primària, per tal de facilitar l'elaboració del projecte curricular.

2.2. Els mestres responsables de l'organització, la distribució i el manteniment del material didàctic, i sempre que ho permeten les disponibilitats horàries del centre, podran dedicar a aquestes funcions un màxim de 2 h setmanals.

Aquesta dedicació no es podrà aplicar a més de 2 mestres.

2.3. El cap d'estudis tindrà en compte, si s'escau, el mestre que pertany a la Junta de Personal quan s'elaboraran els seus horaris personals.

SECUNDÀRIA

Amb caràcter general setmanal **37 hores i mitja**:

Distribució

18 hores lectives setmanals;
7 individuals setmanals;
5 de còmput mensual;
7,30 per a la preparació de les classes i el perfeccionament.

El temps d'obligada permanència és de 25 hores setmanals, i cinc més de còmput mensual (claustres, consells, avaluació...)

Hores lectives setmanals

Es consideren hores lectives les corresponents als períodes de docència directa amb un grup d'alumnes, establerts en l'horari general del centre i dedicades a atendre els currículums d'ESO, batxillerat i cicles formatius d'FP i les dedicades a: tutoria; reforç en ESO; desdoblaments en ESO i cicles formatius; programes educatius; coordinació didàctica; coordinació aula d'informàtica i coordinació TIC, funcions directives; hores de repàs d'assignatures pendents de primer de batxillerat; hores d'atenció educativa.

Hores individuals setmanals.

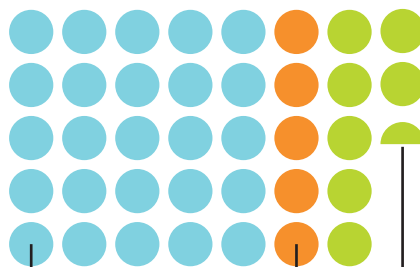
Hores de guàrdia, entre un i tres períodes, amb les funcions d'atendre els grups d'alumnat sense professor i orientar les seues activitats; vetllar per l'ordre i el bon funcionament del centre durant l'horari de l'alumnat, temps de pati...; anotar en el comunicat corresponent, en finalitzar la guàrdia, les absències del professorat i qualsevol altra incidència.

Hores de tutoria. S'hauran de dedicar també *tres hores complementàries setmanals*, una vegada cobertes les hores de guàrdia i guàrdia de pati, una per a l'atenció a tutors, i dues per a la col·laboració amb el cap d'estudis, el departament d'orientació, el servei d'orientació educativa, o a la col·laboració en les activitats complementàries del centre.

Reunions del departament didàctic. Una hora setmanal que pot agrupar-se quinzenalment per a reunions de major duració.

Organització d'activitats esportives, practiques de laboratori, manteniment de tallers, arxiu, materials audiovisuals. Una o dues hores setmanals.
Biblioteca. Entre una i tres hores setmanals.

■ PRIMÀRIA



25 LECTIVES

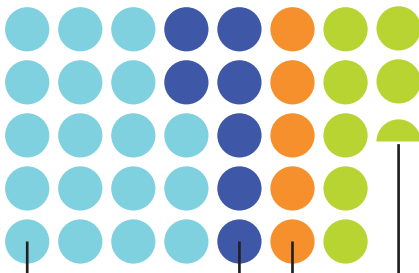
CÒMPUT SETMANAL

5 COMPLEMENTÀRIES

CÒMPUT SETMANAL I MENSUAL

7,5 LLIURE DISPOSICIÓ

■ SECUNDÀRIA



- 18 LECTIVES SETMANALS
- 7 INDIVIDUALS SETMANALS
- 5 INDIVIDUALS MENSUALS
- 7,5 PREPARACIÓ CLASSES CÒMPUT SETMANAL I MENSUAL

Col·laboració amb programes d'innovació educativa

Hores individuals de còmput mensual. Es dediquen a assistència a reunions de claustre, consell escolar, sessions d'avaluació; assessorament lingüístic al centre; col·laboració en les activitats d'orientació universitària de l'alumnat de 2n de batxillerat; participació en activitats de formació i altres activitats que redunden en benefici del centre, autoritzades pel consell escolar...

Les 25 hores d'obligada permanència es consignaran en horaris individuals, visats per la direcció i amb el coneixement del professor o professora.

El cap d'estudis tindrà en compte, si s'escau, el professorat que pertany a la Junta de Personal quan s'elaboraran els seus horaris personals.

Els delegats de prevenció de riscos laborals dedicaran a les seues funcions entre un mínim de tres i un màxim de quatre hores (còmput setmanal) agrupades, preferentment en el matí del dimarts.

COMPLIMENT DE L'HORARI

El control d'assistència del professorat correspon al/la cap d'estudis.

Quan es tracte de malaltia o d'incapacitat transitòria, serà obligatòria la presentació del comunicat mèdic corresponent lliurat pel facultatiu competent, a partir del segon dia de la malaltia o de la incapacitat. Aquest comunicat s'ajustarà als models oficials de MUFACE i de la Seguretat Social, segons calga. Qualsevol absència que es produeisca, inclosa la d'un dia, haurà de ser notificada i justificada pel professorat corresponent al cap d'estudis al més aviat possible.

En tot cas, i al marge de la tramitació dels comunicats mèdics de baixa preceptius, el professorat haurà de formalitzar i lliurar al cap d'estudis els justificants corresponents el mateix dia de la seua reincorporació al centre. Amb aquesta finalitat el cap d'estudis tindrà a la disposició del professorat els models de justificants.

Una còpia del comunicat de faltes tramés a la Inspecció educativa es farà pública, en un lloc vi-

sible, a la sala de professorat. Una altra còpia es quedarà a la secretaria del centre a la disposició del consell escolar per a la seua consulta.

Si al cap de cinc dies lectius d'haver-se produït la falta no s'ha presentat al cap d'estudis cap justificació, o no queda prou justificada amb la documentació aportada, la direcció del centre comunicarà per escrit a la persona interessada la consideració de falta injustificada en el termini màxim de deu dies a partir de la data de la falta.

La direcció del centre trametrà dins de la primera quinzena de cada mes, al director territorial corresponent, la relació referent al mes immediatament anterior, de mestres amb faltes, absències o retards no justificats, i una còpia de les comunicacions cursades als interessats.

Pel que fa a la relació de professorat o de personal laboral que exercesquen el dret de vaga, la direcció del centre haurà de trametre l'esmentada relació al director territorial corresponent en un termini màxim de deu dies. Es trametrà una relació per cada un dels dies en què s'exerceisca el dret de vaga.

Les esmentades relacions seran prèviament exposades als taulers disposats a aquest efecte, per al coneixement del personal interessat i per a la possible correcció d'errades.

No obstant això, la direcció del centre s'atindrà en cada ocasió al que dispose l'administració educativa sobre terminis i forma de tramesa del comunicat de vaga.

D'acord amb el que estableix la disposició addicional dotze de la Llei 30/84, de 2 d'agost (BOE del dia 3), els funcionaris que exercesquen el dret de vaga no meritiran ni percebran les retribucions que corresponguen al temps que hagen estat en aquesta situació, sense que la deducció d'havers que es faça tinga, en cap cas, caràcter de sanció disciplinària ni efecte el règim respectiu de les seues prestacions socials.

REDUCCIONS HORÀRIES

Es computaran com a hores lectives les hores que els òrgans unipersonals de govern dediquen a l'exercici de les seues funcions, d'acord amb les disponibilitats horàries.

Les hores assignades a les funcions directives seran fins a un màxim de:

Primària

UNITATS	DIRECTOR	C. ESTUDIS	SECRETARI
8 a 19	9	6	6
20 a 29	12	9	9
30 a 39	15	12	12
40 i més	18	15	15

1. Els coordinadors de cicle i de departament: màxim 2 hores setmanals.
2. Per a desenvolupar la funció del Coordinador de les tecnologies de la informació i comunicació es computaran en el seu horari com 2 hores complementàries i 2 hores lectives.
3. Els mestres responsables de l'organització, la distribució i el manteniment del material didàctic, i sempre que ho permeten les disponibilitats horàries del centre, podran dedicar a aquesta funció un màxim de dues hores setmanals. Aquesta dedicació no es podrà aplicar a més de dos mestres.

Secundària

Equips directius

Les hores lectives dedicades a les funcions directives en els centres seran les especificades en l'Acord de Plantilles

MODEL DE CENTRE	HORES
8 unitats ESO	21
8 unitats ESO + 4 unitats BAT	30
12 unitats ESO + 4 unitats BAT	33
16 unitats ESO + 4 unitats BAT	36
20 unitats ESO + 4 unitats BAT	36
16 unitats ESO + 6 unitats BAT	39
20 unitats ESO + 6 unitats BAT	39
24 unitats ESO + 6 unitats BAT	39

Coordinacions didàctiques

Coordinació de secundària. La coordinació de secundària tindrà las siguientes reduccions:

Centres complets. Coordinador de cicle
Centres amb menys de 10 grups: disposaran de 2 hores de reducció horària.

– Centres de 10 a 23 grups: disposaran de 3 hores de reducció horària.

– Centres amb 24 o més grups: disposaran de 4 hores de reducció horària.

Centres incomplets. Coordinador de cicle

Centres amb menys de 8 grups: disposaran de 2 hores de reducció horària.

– Centres de 8 a 12 grups: disposaran de 3 hores de reducció horària.

– Centres amb més de 12 grups: disposaran de 4 hores de reducció horària.

Coordinador/a de l'Aula d'Informàtica. El coordinador de l'Aula d'Informàtica tindrà les següents reduccions:

– Centres amb menys de 10 grups d' Informàtica: disposaran de 2 hores de reducció horària.

– Centres amb més de 9 grups i menys de 18 grups d' Informàtica: disposaran de 4 hores de reducció horària.

– Centres amb 18 o més grups de Informàtica: disposaran de 6 hores de reducció horària.

Coordinador/a TIC: Lal coordinació TIC tiindrà les següents reduccions:

2 hores lectives i 2 hores complementàries.

INCOMPATIBILITATS

http://boe.es/aeboe/consultas/bases_datos/doc.php?id=BOE-A-1985-151

Per a l'exercici d'una segona activitat cal la prèvia i expressa autorització de compatibilitat. No pot suposar la modificació de la jornada de treball ni l'horari d'ambdós llocs i, en tot cas, l'autorització estarà sotmesa a l'interès públic.

■ Es podrà autoritzar l'exercici del treball docent com a Professorat universitari associat en règim de dedicació no superior a la de temps parcial i amb una durada determinada.

■ Es podrà autoritzar fins un màxim de 18 hores el desenvolupament d'una activitat compatible. L'administració pot comprovar la compatibilitat dels horaris.

SALUT LABORAL

LA SALUT LABORAL, UNA PRIORITAT SINDICAL

“Estudi de les condicions de treball i la influència d'aquestes condicions en l'estat físic, mental i social del treballador i de la treballadora a causa de la realització d'una tasca específica”. Aquesta definició està inspirada en el concepte de salut laboral de l'Organització Mundial de la Salut (OMS): la salut és un estat de benestar físic, mental i social, i no sols l'absència de dany i de malaltia. Des d'aquesta perspectiva, la cultura de la prevenció ha de substituir la inèrcia dels fets consumats, de tal manera que les mesures per garantir la seguretat i la prevenció dels riscos laborals ha d'integrar-se en les fórmules organitzatives i de gestió empresarial i impregnar totes les estratègies de les empreses per dur endavant les seues activitats.

Què fa el Sindicat

STEPV-lv ha promogut diverses campanyes per informar els treballadors i les treballadores docents de qüestions relacionades amb la salut laboral i per reivindicar una millora substancial de les condicions laborals mitjançant l'aplicació de polítiques preventives: *Pengem les claus* plantejava millores en les condicions de treball en llocs considerats itinerants; *Pel reconeixement de les nostres malalties professionals* pretenia, mitjançant una nova catalogació de les malalties i accidents laborals considerats fins ara fortuïts, que s'hi començaren a aplicar mesures preventives des de tots els àmbits de gestió de l'administració educativa. Des del comitè de Seguretat i Salut Laboral, la representació del Sindicat ha encaçalat la denúncia de situacions concretes que produïen un deteriorament greu de les condicions de treball individuals i col·lectives de professorat a determinats centres educatius públics.

El Sindicat va propiciar la signatura dels acords de juliol de 2006 al si de la Comissió Sectorial de Seguretat i Salut Laboral, uns acords que suposaven un impuls necessari.

En aquests moments hem presentat denúncia davant la Inspecció de Treball pels successius incompliments en matèria de Salut Laboral per part de l'administració. La Conselleria està obligada per llei a dur endavant els compromisos adquirits en Mesa de Negociació, i per la normativa d'obligatori compliment, com ara els Plans d'Autoprotecció escolar, la vigilància individualitzada de la salut, el desenvolupament de la figura del coordinador de riscos laborals en cada centre, la regulació de l'adaptació i el canvi del lloc de treball per motius físics o psicosocials, o el protocol contra l'assetjament en el treball.

Els comitès de Seguretat

Els comitès de Seguretat i Salut Laboral són òrgans paritaris integrats per representants de l'administració i dels treballadors, que han de vetllar per la seguretat i la salut laboral i als quals pot adreçar-se qualsevol treballador o treballadora.



MÉS INFORMACIÓ EN

<http://www.intersindical.org/salutlaboral/indexsalut.htm>

S'hi pot traslladar qualsevol problemàtica personal o del centre de treball relacionada amb una situació de risc laboral.

Les delegades i els delegats de prevenció tenen atribuïdes funcions específiques en matèria de prevenció i són elegits entre els membres electes de les juntes de personal i de les seues seccions sindicals. Exerceixen un treball de vigilància i control sobre el compliment de la normativa de prevenció de riscos laborals.

En aquests moments es dona la paradoxa que tant les presidències del Comitè com les secretaries deixen de disposar del crèdit horari que tenien assignat per fer les tasques pròpies del servei, ja que la Conselleria, unilateralment, ha pres la decisió de prescindir-ne.

La Comissió sectorial de Seguretat i S. Laboral

El Sindicat va propiciar la signatura dels acords de juliol de 2006 al si de la comissió sectorial de Seguretat i Salut Laboral. Aquests acords han estat incomplerts per la Conselleria, i han estat objecte d'una denúncia a l'Inspecció de Treball. El Sindicat, a més d'exigir el seu compliment, vol ampliar els drets del professorat sobre seguretat i salut laboral.

Els delegats de Prevenció

Els delegats i les delegades de Prevenció de l'STEPV-lv col·laboren amb la Conselleria en la millora de l'acció preventiva, promouen i fomenten la cooperació dels treballadors i les treballadores en l'execució de la normativa sobre prevenció de riscos laborals. Els delegats han de ser consultats per

l'administració per a les decisions referides a la consulta dels treballadors i treballadores, amb caràcter previ a la seua execució. Els delegats exerceixen un treball de vigilància i control sobre el compliment de la normativa de prevenció de riscos laborals.

Als delegats i a les delegades se'ls hi pot fer arribar les problemàtiques laborals particulars o del centre, per estudiar-les i reclamar a continuació l'actuació del Comitè de Seguretat i Salut Laboral.

Normativa vigent

- Àmbit estatal: Llei 31/1995 de 8/11/95 (BOE 10/XI/95). Llei de Prevenció de Riscos Laborals. Reial Decret 39/1997 de 17/1/97 (BOE 31/1/97). Reglament dels Serveis de Prevenció. Decret 123/2001, del 10 de juliol de la Generalitat Valenciana.
- Desenvolupament normatiu al País Valencià: Reial Decret 780/1998 de 30/4/98 (BOE 1/5/1998, modificat pel RD 39/1997. Llei 39/1999 de 5/11/99 (BOE 6/11/99). Conciliació de la vida familiar i laboral: Reial Decret 5/2000 de 4/8/00 (BOE 8/8/00). Text refós de les infraccions i sancions. Llei 54/2003 de 12/12/03 (BOE 13/12/03). Reforma del marc normatiu.

Per a saber-ne més

- Autoria compartida: "La salud del profesorado" (Tema del mes), a Cuadernos de Pedagogía núm. 335, Barcelona, maig 2004.
- Autoria compartida: Riesgos psicosociales en la enseñanza, Cuadernos STES-intersindical, Valladolid, 2003.
- Navarro, Javier: Legislación básica en Salud Laboral, ed. All-i-Oli. València, 2001.

TIPUS DE JUBILACIÓ

INFORMA STEP V-IV	REQUISITS	TERMINI	OBSERVACIONS	DOCUMENTS
JUBILACIÓ VOLUNTÀRIA (Art. 29, Llei 50/84 L'administració sol facilitar les instàncies.	Tindre complits 60 anys i com a mínim 30 anys de serveis.	3 mesos d'antelació a la data en què desitge jubilar-se.	El cessament serà el mateix dia que ha escollit per a jubilar-se.	<ul style="list-style-type: none"> • Instància sol·licitud en tres exemplars. • Fotocòpia del DNI, per les dues cares. • Certificat de naixement. • Full de serveis certificat. • Imprès on es farà constar les dades corresponents a l'antelació anterior. • Domicili particular i telèfon.
JUBILACIÓ VOLUNTÀRIA LOE (D.T. segona). Serà d'aplicació fins al desenvolupament de la LOE, el 2011. STEP V exigeix la pròrroga indefinida per a tot el professorat.	Haver estat en activitat sense interrupció durant els 15 anys anteriors. Complir 60 anys d'edat, a efectes del 31/VIII d'eixe curs. Tindre acreditats, almenys, 15 anys de serveis efectius a l'estat.	Als mesos de gener i febrer de l'any en què desitge jubilar-se. La data de cessament serà el 31 d'agost del mateix any. S'hi pot renunciar fins al 14 de març.	Per obtenir el coeficient multiplicador, s'afegeix el temps que manca per a complir 65 anys. Rebran una gratificació si tenen, almenys, 28 anys de serveis que es cobrarà junt amb la darrera mensualitat. En principi està exempt de tributació el 40% de la quantia però així i tot suposa un increment considerable de cara al pagament de l'IRPF.	<ul style="list-style-type: none"> • Certificat de naixement original. • 4 fotocòpies del DNI. • Si es tenen serveis prestats al Règim General de la Seguretat Social, s'haurà de comunicar als Serveis Territorials perquè confeccionen l'imprès del còmput recíproc (l'imprès J). Nota: L'administració facilita el plec complet d'instàncies i documents necessaris.
JUBILACIÓ FORÇOSA PER INCAPACITAT PERMANENT (Art. 39.2 Llei de Funcionaris Civils de l'Estat. Art. 28.2.c Llei de classes passives)	Període carència (període mínim de cotització), per a tindre dret a pensió. Patir incapacitat permanent per a l'exercici de les seues funcions, bé per inutilitat física, bé per afebliment apreciable de facultats.	D'ofici o a instàncies de l'interessat.	Es consideren com a serveis efectivament prestats el període de temps que li resta per a arribar als 65 anys. Penalització als afectats amb menys de 20 anys de serveis si la Incapacitat Permanent no l'ha inhabilitat per a tota la professió: amb una reducció del 5% per cada any que falte per a complir els 20 anys de serveis, amb un màxim del 25%. Si posteriorment es produeix un empitjorament de la malaltia que l'inhabilite per a tota professió o ofici es podrà augmentar la prestació en un 100%.	<ul style="list-style-type: none"> • Fotocòpia DNI, per les dues cares. • Fotocòpia NIF. • Certificat de naixement. • Full de serveis certificada. Cas de cotitzar a alguna Mutuallitat docent en caldran dos, de fulls. • Imprès de declaració, on es faran constar les dades corresponents a l'antelació anterior a la de la jubilació. • Domicili i particular i telèfon. Nota: l'administració sol facilitar el plec complet d'instàncies.
JUBILACIÓ FORÇOSA PER EDAT REGLAMENTÀRIA (Art. 33, Llei 30/84)	En complir 65 anys. Període de carència, per a tindre dret a pensió.	D'ofici, l'Administració li ho comunicarà a l'interessat amb una antelació de 6 mesos.	Pot demanar d'acabar el curs en què compleix 65 anys i cessar el 31/VIII. Si no, ho farà el mateix dia en què els compleix.	
PERSONAL INTERÍ	Tindre complits 65 anys o més de 60 però amb penalització per cada any que falte per a complir 65 anys. Període de carència de 15 anys.	Es convenient presentar la sol·licitud amb 3 mesos d'antelació a la data en què desitge jubilar-se.	La jornada reduïda al final de vida laboral afecta les bases de cotització. Si s'està en situació d'atur és important demanar la prestació, ja que aquest període computa a efectes de la jubilació. El cessament serà el mateix dia que ha escollit per a jubilar-se o als 65 anys.	Es pot fer un càlcul aproximat de la prestació aportant: 1. Informe de vida laboral actualitzat. 2. Informe de bases de cotització dels últims quinze anys. Per a més informació podeu consultar el web: www.seg-social.es

PENSIONS EXTRAORDINÀRIES

- Quan la incapacitat és originada per accident o malaltia, en acte de servei o com a conseqüència d'aquest, o per acte terrorista.
- S'ha de sol·licitar un expedient d'indagació de causes i l'Administració nomenarà un instructor. Una vegada instruït s'ha de lliurar al Ministeri d'Economia que si l'aprova multiplica per 2 la pensió inicialment fixada.
- La quantia es calcula igual que en el cas d'IPS però amb els havers multiplicats per dos.
- Pot ser per viudedat, orfandat o en favor de pares.

NOTES: • Al començament de cada any, la Conselleria d'Educació publica la convocatòria per acollir-se a la jubilació voluntària LOE (Disposició transitòria segona). Per aquest motiu, les instàncies d'un any no serveixen per al següent. • Es consideren anys efectius a l'Estat tots els reconeguts com de cotització a qualsevol règim públic de Seguretat Social. • En cas d'haver canviat de cos al llarg de la carrera professional, existeix una fórmula que aplica l'administració: $P = R(1) C(1) + (R(2) - R(1)) C(2) + (R(3) - R(2)) C(3) + \dots$ P= Quantia de la pensió de jubilació. R(1), R(2), R(3)...= Havers reguladors corresponents al primer i als successius grups professionals en què s'han prestat serveis. C(1), C(2), C(3)...= Els percentatges de càlcul corresponents als anys complets de servei transcorreguts des de l'accés al primer grup i als successius fins a la jubilació, o fins a la data en què es computen els serveis en cas de jubilació per incapacitat i altres amb bonificacions en temps de serveis • El màxim de les pensions per al 2008 està fixat en 33.383,14 euros anuals o 23.84,51 euros mensuals amb 14 mensualitats.

SEXENNIS

COBRAMENT DELS SEXENNIS

REGULACIÓ DELS SEXENNIS. NORMATIVA

- ACORD de 17.12.1991 entre la Conselleria d'Educació i Ciència i els sindicats ANPE, CSI-CSIF, FETE-UGT i F.E.CC.OO. sobre un sistema retributiu nou, formació del professorat per a la implantació de la reforma educativa i la millora de la qualitat de l'ensenyament
- DECRET 157/1993, de 31 d'agost, que regula el component retributiu relacionat amb la formació permanent del professorat
- CORRECCIÓ d'errades del Decret 157/1993
- ACORD de 10.06.1994 entre la Conselleria d'Educació i Ciència i els sindicats ANPE, CSI-CSIF, FETE-UGT i F.E.CC.OO. sobre criteris per a l'acreditació i la valoració de les activitats de formació permanent
- ORDRE de 9 de juny de 1994, per la qual es regula la convocatòria, reconeixement, certificació i registre de les activitats de formació permanent del professorat.
- ORDRE de 10 de juny, per la qual es regula l'acreditació i la valoració de les activitats de formació permanent a efectes del nou complement específic.
- INSTRUCCIONS conjuntes de la D.G. d'Ordenació, Innovació educativa i Política lingüística i de la D.G. de Personal sobre el component retributiu relacionat amb la formació permanent del professorat i millora de la qualitat de l'ensenyament de 5.11.1996

QUAN ES TÉ DRET A CADA SEXENNI

1. Per al reconeixement del dret al component retributiu hauran de tenir-se acreditats sis anys de serveis en la docència i un mínim de cent crèdits de formació per cada període de sis anys.
2. El dret a percebre naixerà a partir del més següent a la data de resolució del reconeixement.
3. El venciment de cada sexenni coincidirà amb el venciment dels triennis parells, sempre que siguin triennis per serveis docents, de la manera següent:

2n. trienni	1r. sexenni
4t. trienni	2n. sexenni
6é trienni	3r. sexenni
8é trienni	4t. sexenni
10é. trienni	5é sexenni

4. Si en el transcurs d'un període de sis anys no s'han efectuat activitats de perfeccionament suficients per a l'obtenció dels crèdits necessaris, el període es prorrogarà fins a la data de la seua sol·licitud acompanyada de la Certificació acreditativa

d'haver desenvolupat activitat de perfeccionament equivalent per a l'obtenció dels crèdits necessaris.

5. El personal que haja prestat serveis en la Funció Pública Docent amb caràcter previ al seu nomenament com a funcionari de carrera, i, en el cas d'haver completat algun període, podrà sol·licitar el reconeixement del corresponent complement retributiu conjuntament amb la sol·licitud de reconeixement de Serveis Previs, aportant Certificació acreditativa d'haver desenvolupat, en eix període, activitats de formació o millora de la qualitat de l'ensenyament, equivalents a 100 crèdits. A aquest efecte sols es reconeix 1 sexenni, encara que es tinguen més anys de serveis acreditats.

L'inici del període següent començarà a partir del dia següent de la data de perfeccionament de l'anterior.

6. Els funcionaris docents que obtinguen destinació al País Valencià procedents d'altres Administracions Educatives, excepte de Canàries, hauran d'acreditar mitjançant Certificació expedida per l'Òrgan competent de l'Administració de procedència, els sexennis consolidats i el percentatge cobert del sexenni en curs. Si a la persona interessada li manquen més del 20% de crèdits, la seua acreditació es regularà pel Decret 157/93.

Els funcionaris docents procedents de Canàries hauran d'efectuar les activitats de formació corresponents al percentatge que els manquen per completar el període en curs.

ON I QUAN ES PRESENTA LA DOCUMENTACIÓ?

Uns dies abans de complir un sexenni es presentarà la sol·licitud del reconeixement i la documentació complementària (certificats d'activitats) a la corresponent Direcció Territorial d'Educació.

Els expedients de reconeixement d'un sexenni que es troben en tràmit quan es produeix un canvi de destinació que comporte canvi de Província dins de la Comunitat, es resoldran per la Direcció Territorial a la qual es trobe destinat la persona interessada en el moment de resolució de l'expedient.

Transcorreguts 3 mesos sense haver rebut contestació a la sol·licitud de reconeixement del sexenni, s'haurà d'interposar recurs d'alçada per silenci administratiu. Després de realitzar aquest tràmit poden ocórrer dues coses:

1. Que l'administració no conteste el recurs, amb la qual cosa s'entén que ha estimat la sol·licitud inicial.
2. Que l'administració conteste el recurs donant la possibilitat d'interposar un recurs potestatiu de reposició en el termini d'un mes, o bé un recurs contenciós administratiu en el termini de dos mesos.

PER NO PERDRE LA MEMÒRIA

El cobrament de sexennis deriva de l'acord entre la Conselleria d'Educació i els sindicats de la Mesa d'Educació, excepte STEPV-lv, signat el 17 de desembre de 1991.

Per a STEPV-lv, aquest sistema retributiu discrimina una gran part del professorat -els interins i interines, el professorat en pràctiques i el que no arriba als sis anys d'antiguitat, que no cobren un duro per aquest concepte- paga salaris diferents per fer la mateixa tasca i amb el mateix grau de responsabilitat i ha convertit la formació permanent en una cursa per col·leccionar crèdits, devaluant-la convertint-la en una mercaderia.

STEPV-lv entén que la realització d'una mateixa tasca amb idèntic grau de responsabilitat ha d'estar remunerada amb el mateix salari. Ja és l'hora que el Govern Valencià avalue l'aplicació del sistema de sexennis, aprenga del que es fa a d'altres llocs, com ara a Canàries o a Navarra, i s'acabe amb aquesta discriminació. Ja és hora que la formació s'entenga com un dret i un deure dels docents i, per tant, estiga integrada en la jornada laboral i retribuïda com a tal.

*PODEU CONSULTAR LA QUANTIA DELS SEXENNIS EN LA PÀGINA 31 D'AQUESTA GUIA

PRÒXIMES NOVETATS ALS SEXENNIS

Conselleria d'Educació ha presentat un projecte per a canviar tot l'apartat de situacions que donen dret a l'acreditació. Les noves condicions compliquen encara més al professorat l'obtenció d'aquest complement de formació perquè restringeix la tria de les activitats de formació i és excessivament controlada per l'administració. Els crèdits de formació es repartiran en tres blocs d'activitats amb diferents percentatges (70%, 20% i 10%). El projecte afectarà el professorat que actualment es troba en els tres primers anys del sexenni, i no a aquelles persones que es estan en els tres darrers.

ACTIVITATS DE FORMACIÓ PERMANENT DEL PROFESSORAT

CURSOS: (de 20 hs. o +)	- Assistència - Professorat - Direcció o coordinació	1 hora = 1 crèdit 1 hora = 2 crèdits 1 hora = 1 crèdit	<p>Els Certificats expedits abans de la publicació de l'Ordre de 9.6.94, en què no figure el nombre d'hores, s'entendrà que la durada és de 5 hores per dia.</p> <p>Les activitats que s'inicien i no conclouen en el moment del venciment d'un període, s'entendrà desenvolupades en la seua totalitat en la data de finalització de l'activitat.</p> <p>- Les dues primeres sempre que no hagen estat al·legades com a requisit per a l'accés a la funció docent.</p> <p>- Els resguards de dipòsit de Titulacions, per a ser admesos, hauran d'acreditar nom i cognoms i DNI de la persona interessada, denominació de la titulació, data d'expedició de la titulació i nom i cognoms del funcionari que ho expedeix.</p> <p>Incompatibles amb l'apartat de cursos. Titulacions atorgades pels conservatoris professionals i superiors de música.</p> <p>Titulacions atorgades per les escoles oficials d'idiomes</p> <p>Activitats realitzades per convocatòria pública de la Conselleria de C. E. I. C.</p> <p>Activitats realitzades per convocatòria pública d'altres institucions de formació.</p>
Activitats de menys de 20 hores: congressos, jornades i altres equivalents.		Assistent = 10 crèdits Comunicant = 15 crèdits Ponent = 20 crèdits	
Components Grups de Treball i Seminari Personal dels CEFIREs		30h. anuals = 30 crèdits 20 crèdits per any de servei	
- Diplomatura o equivalent		100 crèdits	
- Llicenciatura o equivalent		100 crèdits	
- Títol de Doctor		100 crèdits	
- Titulacions pròpies de cada Universitat, cursos de postgrau i altres		1 hora = 1 crèdit. (Màxim 100 crèdits per activitat)	
- Certificat capacitat de valencià		100 crèdits	
- Diploma mestre de valencià		100 crèdits	
MÚSICA I DANSA	- Grau elemental - Grau mitjà - Grau superior	100 crèdits 100 crèdits 100 crèdits	
IDIOMES	- Cicle elemental - Cicle superior	100 crèdits 100 crèdits	
Projectes d'investigació i innovació educativa		1 hora = 1 crèdit	
Projectes d'investigació científica i innovació educativa		Segons les normes que s'establen	
Activitats inscrites en els programes d'investigació d'institucions públiques o privades amb conveni amb la Conselleria d'Educació		Segons les normes que s'establen	

Per al seu reconeixement seran vàlides les activitats convocades per la Conselleria d' Educació, els CEFIREs, altres administracions educatives de l'Estat espanyol, les titulacions i cursos organitzats per les universitats, les titulacions dels ensenyaments de règim especial i aquelles altres organitzacions públiques i privades que, amb aquesta finalitat, tinguen l'autorització de la Conselleria d'Educació.

ALTRES ACTIVITATS PER MILLORAR LA QUALITAT DE L'ENSENYAMENT

- Organització i intercanvi d'alumnes i viatges educatius.		5 crèdits per dia. (Màxim 20 crèdits per any)	<p>Aquestes activitats es reconeixen sempre que estiguen previstes en el PEC o en el Projecte curricular d'etapa i aprovades pel Consell Escolar o el Claustre. En els certificats de participació ha de constar que l'activitat ve contemplada en la Programació General Anual del Centre i reflexada en la Memòria Anual del Centre. L'expedició correspon al Secretari o Secretària del Consell Escolar del Centre i haurà d'incloure la quantificació dels crèdits corresponents a l'activitat.</p> <p>El certificat l'expedirà la Universitat corresponent</p> <p>Sempre que tinguen ISBN</p> <p>Sempre que tinguen dipòsit legal</p> <p>Sempre que tinguen ISBN</p>
- Organització i direcció de: Escoles de mares i pares, medis de comunicació escolar, grups de teatre o música, grups d'esport escolar, grups mediambientals, grups culturals.		20 crèdits anuals.	
- Organització i direcció d'activitats conjunturals: setmanes culturals, esportives, etc		5 crèdits per activitat. (Màxim 20 crèdits per any)	
- Tutorització d'alumnat en pràctiques de formació inicial		20 crèdits anuals	
- Llibres i traduccions. Materials curriculars.		50 crèdits per cada autor	
- Partitures musicals i mater. audiovisuals.		50 crèdits per autor	
- Articles publicats en revistes esp.		20 crèdits per cada autor	

DADES QUE HA DE CONTENIR UN CERTIFICAT O UN DIPLOMA

- Els Certificats o Diplomes presentats hauran de ser originals o còpies degudament compulsades o cotejades.
- Les Certificacions expedides per Centres i Organismes estrangers, així com per les Entitats autoritzades per la Direcció General d'Ordenació, Innovació Educativa i Política Lingüística de la Conselleria de Cultura, Educació i Ciència hauran de contenir diligència d'aquesta Direcció General amb el nombre de crèdits.
- Seran considerades a efectes de sexennis les activitats de formació desenvolupades en Centres del MEC, altres Administracions educatives amb competències plenes en matèria d'educació, o les seues Entitats autoritzades, sempre que siguen certificades o continguen segell validatori d'eixos organismes.
- Els Certificats o Diplomes hauran de contenir les dades següents:
 - a.- Entitat organitzadora de l'activitat, que serà l'encarregada d'expedir el corresponent certificat.
 - b.- Nom i càrrec de qui lliura el certificat en representació de l'entitat organitzadora
 - c.- Nom i cognoms del participant i D.N.I.
 - d.- Denominació de l'activitat
 - e.- Lloc i dates de realització de l'activitat
 - f.- Tipus de participació: assistent, director, coordinador, ponent o professor. En el cas dels ponents i professors, s'especificarà el títol de la ponència o matèria impartida
 - g.- Quantificació en hores
 - h.- Referència expressa a la superació de l'activitat
 - i.- Lloc i data d'expedició del certificat
 - j.- Signatura i segell

PERMISOS I LLICÈNCIES

DOCV Num. 5690 / 29.01.2008. DECRET 7/2008, de 25 de gener, del Consell, pel qual es regulen els permisos i llicències del personal docent no universitari dependent de la Conselleria d'Educació. Correcció DOCV 24/04/08



LLICÈNCIES RETRIBUÏDES		DOCUMENTACIÓ	DURADA	OBSERVACIONS
ASSISTÈNCIA conferències, congressos, seminaris...	ART.17	Sol·licitud: D. Gen. Personal, informe Dir. centre.	Màxim 6 dies a l'any	<ul style="list-style-type: none"> •Contingut relacionat amb l'activitat docent del peticionari. • Depen de les necessitats del servei. • Percepció íntegra de les retribucions.
ESTUDIS	ART.18	Sol·licitud: D. General Personal.	Fins a 12 mesos en matèries relacionades amb l'activitat. -Es pot sol·licitar cada 5 anys de servei ininterromputs.	<ul style="list-style-type: none"> • El podran gaudir només funcionaris de carrera. • Retribucions bàsiques. • Al final, cal presentar memòria i certificació. Si no es fa caldrà tornar les retribucions.
LLICÈNCIES NO RETRIBUÏDES				
INTERÈS PARTICULAR	ART. 20	Sol·licitud: D. General Personal i informe favorable Dir. centre.	Mínim 15 dies ininterromputs i fins a 9 mesos cada 3 anys.	<ul style="list-style-type: none"> • Se sol·licitarà 30 dies abans i s'ha de resoldre com a mínim amb 15 dies d'antelació a la data d'inici. • La denegació serà motivada.
BEQUES D'ESTUDI O INVESTIGACIÓ	ART. 21	Sol·licitud: Direcció Territorial	La duració del fet causant	<ul style="list-style-type: none"> • Se'n podrà gaudir en funció del que estableixen les respectives convocatòries i subordinat a les necessitats del servei. També en podran gaudir els funcionaris i funcionàries a qui s'adjudiquen beques d'estudi o investigació per òrgans com el MEC, Administracions educatives competents en la matèria...
ASSISTÈNCIA a cursos de perfeccionament professional	ART.22	Direcció Territorial	Màxim 4 mesos a l'any	<ul style="list-style-type: none"> • Contingut directament relacionat amb el lloc de treball o la carrera professional. • Segons les necessitats del servei.
MALALTIA DE FAMILIARS	ART. 23	Direcció Territorial	Màxim 1 any	<ul style="list-style-type: none"> • Malaltia greu fins a 2n grau per afinitat o consanguinitat amb convivència amb el sol·licitant. - Acreditació de la malaltia per informes mèdics.
REDUCCIÓ DE JORNADA				
REDUCCIÓ DE JORNADA (personal amb jornada laboral completa)	ART. 24	Direcció Territorial Presentar al menys 15 dies abans del començament de cada trimestre escolar. Extraordinàriament, es podran modificar els terminis.	La reducció consistirà en un terç o mitja jornada amb les disminucions de les retribucions en la part proporcional	<p>Per guarda legal, menors de 12 anys o familiars (cònjuge o parella de fet) que requereixen especial dedicació. • Cura d'un minusvàlid físic psíquic o sensorial amb una minusvalidesa igual o superior al 33%. • Per llarga malaltia o crònica que impedisca realitzar la jornada laboral completa del mateix interessat. • En podrà gaudir qualsevol membre de la parella, però no simultàniament. Les reduccions de jornada són incompatibles entre si. • Afectaran la jornada laboral establida en la normativa totalment, repercutint de manera proporcional als diferents períodes que configuren aquesta. • Repercutirà proporcionalment en el permís de lactància.</p>
VÍCTIMES de la Violència de Gènere	ART. 24		El temps necessari que els serveis socials o de salut acrediten .	<p>Si la reducció no supere l'hora diària no genera deducció de retribucions. En la resta, tindrà efectes econòmics proporcionals. -Cal l'informe del Ministeri Fiscal.</p>
PERMISOS				
MATRIMONI o unions de fet	ART. 3	Direcció Territorial.	15 dies naturals consecutius.	<p>Se'n podrà gaudir 30 dies abans o després de la celebració del matrimoni o inscripció en els registres oficials d'unions de fet, a excepció de supòsits degudament acreditats.</p>

*El proper 1 de gener de 2011 entrarà en vigor la Ley 9/2009, de 6 de octubre, de ampliación de la duración del permiso de paternidad en los

					tats. • No se'n podrà gaudir si el matrimoni o unió de fet se celebra de nou amb la mateixa persona.
ASSISTÈNCIA a matrimonis o unions de fet	ART. 2	Direcció del Centre.	El dia de la celebració. A més de 375 km. 2 dies naturals consecutius.		Fins a 2h grau per afinitat o consanguinitat i els fills o filles del conjuge o parella de fet.
TÈCNiques PRENATALS	ART. 4	Direcció del centre	Temps necessari indispensable, acreditant que no es pot fora de la jornada lab.		Exàmens prenatals, cursos de tècniques per a la preparació del part, tècniques de fecundació assistida.
MATERNITAT BIOLÒGICA	ART. 5	Direcció Territorial Imprès + certificat mèdic i llibre de família	16 setmanes i 2 setmanes més per cada fill, a partir del segon, en cas de part múltiple. També s'ampliarà en 2 setmanes en cas que el xiquet o xiqueta patisca alguna discapacitat. 6 setmanes seran immediatament posteriors al part.		El permís es distribuirà a opció de la interessada, sempre que 6 setmanes siguin immediatament posteriors al part. • En cas de defunció o incapacitat de la mare, el pare podrà fer us del permís en la seua totalitat o pel temps restant. • La mare podrà cedir al pare una part d'aquest permís la excepció de les 6 setmanes immediatament posteriors al part o que no suppose un risc per la salut de la mare, de forma simultània o successiva (sense superar el temps màxim de 16 setmanes o de les que legalment corresponen) amb el de la mare. Amb prèvia renúncia del pare, d'aquest permís, en pot gaudir el cònjuge o parella de fet de la mare. • D'aquest permís, en podrà gaudir en règim de jornada completa o a temps parcial, depenent de les necessitats del servei amb un informe de la direcció del centre. • Fills prematurs: el permís començarà a comptar a partir de l'alta hospitalària del nomenat excloent-ne les primeres 6 setmanes posteriors al part. El pare podrà gaudir d'aquest permís en cas de mort de la mare o incapacitat. • En el supòsit anterior la mare tindrà dret a absentar-se durant un màxim de 2 hores diàries, preferentment en hores complementàries. • Durant la durada del permís de maternitat biològica es podrà participar en els cursos de formació.
ADOPCIÓ o acolliment de menors	ART. 6	Direcció Territorial.	16 setmanes ininterrompudes, ampliables per adopció, acolliment múltiple o discapacitat de l'acollit, 2 setmanes per cada fill/a a partir del segon, a partir de la decisió administrativa o judicial.		En cas de treballar els dos progenitors i de gaudir simultàneament el permís, la suma dels dos no excedirà les 16 setmanes o les que corresponguen. Aquest permís es podrà gaudir en règim de jornada completa o a temps parcial, depenent de les necessitats del servei amb un informe de la direcció del centre.
ADOPCIÓ INTERNACIONAL	ART. 7	Direcció Territorial.	Fins a 2 mesos, amb retribucions bàsiques		Durant la duració del permís es podrà participar als cursos de formació. Es pot iniciar 4 setmanes abans de la resolució d'adopció. Durant la duració del permís es podrà participar als cursos de formació.
LACTÀNCIA	ART. 8	Dir. centre i Dir. Territorial en cas de compactar-la adjuntant llibre de família	1 hora diària fins que el nadó tinga 12 mesos tant per maternitat biològica, adopció o acolliment		Indistintament pare o mare, amb prèvia renúncia del pare, en pot gaudir el cònjuge o parella de fet de la mare. • Es pot compactar per una ampliació d'un mes del permís maternal que acumule en jornades completes el temps corresponent.
PATERNITAT	ART. 9	Serveis Territorials.	15 dies naturals per naixement, adopció...		Prèvia renúncia del pare el permís el pot gaudir el conjuge o parella de fet de la mare.
INTERRUPCIÓ EMBARÀS		Direcció Territorial	6 dies naturals i consecutius a partir del fet causant, si no s'està de baixa.		
MÈDIC EDUCATIU i assistencial	ART. 11	Direcció del centre	Temps indispensable, preferentment en horari no lectiu.		Necessitats pròpies d'assistència de menors, majors o discapacitats al seu càrrec. Consultes, tractaments i exploracions mèdiques. Reunions de coordinació dels centre educatius i consultes en l'àmbit socio-sanitari de fills, filles o menors al seu càrrec...
MORT O MALALTIA GREU DE FAMILIAR (consanguinitat o afinitat)	ART. 12	Direcció del centre	Conjuge, parella de fet o familiar fins a 1r grau (consanguinitat) fins 4 dies (6 a més de 100 km de la localitat de residencial). Familiar fins a 2n grau (consanguinitat) o 1r grau (afinitat) 3 dies (5, més de 100 km).		Els dies comptaran a partir del fet que origine el dret. • En cas de malalties greus de llarga durada, els dies podran utilitzar-se alternats. Es pot concedir de nou cada volta que s'acredite una nova situació de gravetat. • En cas que l'hospitalització siga inferior als dies a què el personal té dret per malaltia greu, aquest permís es reduirà als dies d'hospitalització. A excepció de l'existència d'un certificat de gravetat.
EXÀMENS	ART. 13	Direcció del centre. Cal justificant després.	El dia o dies de celebració.		Proves selectives d'ingrés en administracions públiques. - Exàmens i altres proves definitives en centres oficials. - Es gaudirà encara que siga compatible amb la jornada.
TRASLLAT domicili	ART. 14	Direcció del centre.	2 dies naturals consecutius		Aportar justificant
DEURE INEXCUSABLE	ART. 15	Direcció del centre.	Pel temps indispensable.		Citacions de tribunals, comissaries, organismes oficials. Consultes electorals. Càrrecs electes. Obligacions que generen una responsabilitat d'ordre civil, social o administrativa.
FUNCIONS representatives	ART. 16	Justificant.	Establerta en la normativa vigent		

EXCEDÈNCIES

EXCEDÈNCIES

Llei 30/84, de mesures per a la Reforma de la Funció Pública (BOE. n.º 185, de 29/09/1984; correccions d'errades en BOE. n.º 229 i n.º 244, de 29/09 i 11/10) Actualització de la norma:

• L'article 29 de la Llei 30/84 va ser reformat per la

Llei 22/1993 de 29/12, la qual va modificar els apartats 2.e),3.c) i d), introduint els apartats 5,6 i 7; pel R.D. 365/1995, de 10/03, pel qual es va aprovar el reglament de situacions administratives del funcionariat civil de l'Administració General de l'Estat.

• Llei 39/1999 de 5/11 de conciliació de la vida familiar i laboral de les persones treballadores.

*Resta pendent d'aplicació la Llei d'Igualtat (Llei Orgànica 3/2007, per a la igualtat efectiva de dones i homes, i la Llei de Dependència.

EXCEDÈNCIA VOLUNTÀRIA

A **ESTAR EN SERVEI ACTIU EN ALTRE COS.** Escala de qualsevol de les Administracions Públiques, o passen a prestar serveis en Organismes o Entitats del sector públic i no els corresponga quedar en altra situació. (art 29.3.a)

B **INTERÉS PARTICULAR** (art 29.3.c)

C **AGRUPACIÓ FAMILIAR** (art 29.3.d)

REQUISITS

Haver pres possessió en altre Cos o Escala, o lloc de treball dels esmentats en el supòsit.

• Haver prestat serveis efectius en qualsevol de les Administracions públiques durant els 5 anys immediatament anteriors.

• Per aquells funcionaris/es que el seu cònjuge resideixca en altre municipi per haver obtingut i estar ocupant un lloc de treball de caràcter definitiu com a funcionari/ia de carrera o com a contractat laboral, en qualsevol Administració Pública, Organismes Autònoms, entitat gestora de la Seguretat Social, així com òrgans Constitucionals o del Poder Judicial.

DURADA

• Fins el cessament del servei que genera aquesta situació.

• Si en el moment del reingrès no hi ha vacant per a cubrir, haurà de romandre en aquesta situació fins que es produeixca.

• No podrà romandre en aquesta situació menys de 2 anys continuats.

• No menys de 2 anys continuats.
• Màxim 15 anys per a qui tinga 15 o més anys de servei. Per a qui tinga menys, el màxim serà la seua pròpia antiguitat.

CONDICIONS

• La sol·licitud de reingrès es tindrà que formular en el termini de 30 dies comptats a partir del cessament en el servei que va generar la excedència.

• La no sol·licitud del reingrès provoca el canvi a una excedència de interès particular.

• Quedaran exclosos d'aquesta situació els funcionaris públics que presten serveis en organismes o entitats que no estiguen considerades del sector públic, passant al supòsit d'excedència per interès particular, amb la durada de la excedència del tipus A.

• No hi ha límit de temps per a la sol·licitud del reingrès.

• Abans de finalitzar el període de 15 anys de durada, deurà sol·licitar el reingrès.

SUPÒSITS A-B-C

• No hi ha reserva de plaça.

• No es devenguen retribucions ni es tindrà dret a percebre l'atur.

• La permanència en aquestes situacions no serà computable a efectes de promoció, triennis ni drets passius.

ALTRES TIPUS D'EXCEDÈNCIA

D **EXCEDÈNCIA PER LA CURA D'UN FILL O FILLA MENOR DE TRES ANYS,** per naturalesa, per adopció o per acolliment preadoptiu o permanent. (art 29.4)

• Ser funcionari/ia i tindre un fill o filla menor de 3 anys per naturalesa, adopció o acolliment preadoptiu o permanent.

• Un sol període no superior a 3 anys, que podrà sol·licitar-se en qualsevol moment posterior a la data de naixement o resolució judicial o administrativa que resolga l'adopció o acolliment preadoptiu o permanent.

• Els sucesius fills/es comporten l'inici d'un nou període d'excedència que posarà fi al que vinguera gaudint-se.

E **EXCEDÈNCIA PER LA CURA D'UN FAMILIAR** que es trobe al seu càrrec. (art. 29.4)

• Ser funcionari/ia i tindre cura d'un familiar que es trobe al seu càrrec, fins al segon grau inclusiu de consanguinitat o afinitat, i que per raons d'edat, accident o malaltia no desenvolupe activitat retribuïda.

• Un sol període no superior a 1 anys.

SUPÒSIT D

• Aquest dret pot ser exercir per qualsevol dels dos cònjuges, per separat o de manera conjunta si treballen en la mateixa Administració.

• Durant el primer any tindrà dret a la reserva del mateix lloc de treball; transcorregut aquest període només hi haurà dret a reserva de localitat.

SUPÒSITS D i E

• El període d'excedència serà únic per cada fill/a, donant lloc als posteriors fills a gaudir nous períodes.

• En cas de ambdós funcionaris sol·licitaren la excedència simultànea pel mateix fill o familiar, l'Administració podrà limitar aquest exercici per raons justificades relacionades amb el funcionament dels serveis.

• El període de permanència en aquesta situació serà computable a efectes de triennis, consolidació de grau personal i drets passius.

• No es devenguen retribucions ni es tindrà dret a percebre l'atur.

**ACTUALITZAT
AMB LES
RETAILLADES
(JUNY 2010)**

REVISA'T LA NÒMINA 2010

INGRESSOS (A)

Taula de retribucions brutes

	SOU BASE	C.DESTINACIÓ	C.ESPECÍFIC	T.MENSUAL
Mestres	958,98	473,35	578,52	2010,85
Mestres ESO	958,98	582,92	578,52	2120,42
Professorat tècnic	958,98	582,92	579,81	2121,71
P. Secundària i Règ. Especial	1109,05	582,92	582,13	2440,55
Catedràtic/a	1109,05	698,2	633,30	2562,87
Inspecció Grup B	958,98	698,2	E047 1328,79-ED44 1073,22	2985,97-2730,4
Inspecció Grup A	1109,05	698,2	E047 1328,79-ED44 1073,22	3136,04-2880,47

DESCOMPTES

Quota drets passius i MUFACE (D)

GRUP	MUFACE (1,69%)	PASSIUS (3,86%)
GRUP A1	46,80	106,89
GRUP A2	36,83	84,13

Règim general de la Seguretat Social

GRUP	BASE MENSUAL	
	MÍNIMA	MÀXIMA
1	1.031,60	3198,00
2	855,90	3198,00
3	744,50	3198,00
4-11	738,90	3198,00

I.R.P.F. (C)

La quantitat que s'ha de descomptar de l'I.R.P.F. depèn del salari brut i la situació familiar en els programes de retencions de l'Agència Tributària.

SEXENNIS (comuns a tots els cossos)

NOMBRE	IMPORT	IMPORT ACUMULAT
SEXENI 1	102,61	102,61
SEXENI 2	108,68	211,29
SEXENI 3	124,32	335,61
SEXENI 4	135,32	470,93
SEXENI 5	78,65	549,58

TRIENNIS

GRUP A1	42,65
GRUP A2	34,77
GRUP C1	26,31
GRUP C2	17,90
GRUP E	13,47

COMPLEMENTES ESPECÍFICS D'ÒRGANS UNIPERSONALS *

E. INFANTIL, PRIMÀRIA I EDUCACIÓ ESPECIAL

	A	B	C	D	E
DIRECCIÓ	629,97	579,64	446,82	356,20	156,86
SECRETARIA	409,48	376,77	290,44	231,53	
CAP ESTUDIS	409,48	376,77	290,44	231,53	

SECUNDÀRIA, ENS. RÈGIM ESPECIAL I SECCIONS

	A	B	C
DIRECCIÓ	746,68	657,05	604,17
VICEDIRECCIÓ	485,49	427,08	392,72
SECRETARIA	485,49	427,08	392,72
CAP ESTUDIS	485,49	427,08	392,72
VICESECRET.	298,77	262,83	241,68

Aquestes quantitats s'han de sumar al c. específic del lloc de treball base del cos docent corresponent (quadre INGRESSOS).

COMPLEMENTES ESPECÍFICS DE LLOCS SINGULARS *

CAP DEPARTAMENT	67,73
CAP DIVISIÓ FP	67,73
DIRECCIÓ CEFIRE/SPE	444,77
ESPECIALISTA SPE/ASSESSORIA	339,13
DIRECCIÓ CENTRE RESIDÈNCIA	339,13
COORDINACIÓ ESPECIALITAT	67,73
ADMINISTRACIÓ FP CENTRE TIPUS A	285,00
ASSESSORIA CEFIRE	339,13
ASSESSORIA TÈCNICA VALENCIÀ	339,13
COORDINACIÓ CENTRE RESIDÈNCIA	67,73

(*) Aquestes quantitats s'han de sumar al c. específic del lloc de treball base del cos docent corresponent (quadre INGRESSOS).

EL PLA DE PENSIONS

Es tracta d'un concepte nou, aprovat en 2006 i fet efectiu des de la nòmina de novembre de 2009. Tanmateix, des de 2006 s'estava reservant el 0,3% de la massa salarial global del funcionari.

En 2009 era de 8,97€ al mes, que s'ha d'actualitzar en 2010 recalculant el 0,3% de la massa salarial.

La quantitat és la mateixa en ingressos i en deduccions, perquè aquestes quantitats van integrar al fons de pensions i no a la nòmina.

En novembre de 2009, l'administració va ingressar i descomptar els endarreriments des de 2006.

COM COMPROVEM EL NOSTRE SOU

1. **Calculem el salari brut mensual (A)**, que és la suma dels conceptes: sou base, complement de destinació, complement específic, triennis, sexennis i, si cal, els complementes de llocs singulars i càrrecs unipersonals.
2. **Calculem les retencions:**
 - El descompte (C) de l'IRPF el trobarem comparant el salari brut anual i la situació familiar en els programes de retencions de l'Agència Tributària.
 - Descomptem la part (D) corresponent a MUFACE i Drets Passius (al juny i desembre el descompte és el doble) o a la Seguretat Social.
3. **El salari líquid a percebre** es compon de = **A - C - D**
4. **Si hi haguera endarreriments (B)** o compensacions en els descomptes (E), caldria afegir aquestes quantitats al brut mensual i a les retencions, respectivament, i quedaria: **salari líquid a percebre = A + B - C - E - D**
5. **Calculem el brut anual**, que és la suma del salari brut mensual multiplicat per 12, més les 2 pagues extres.
6. **Calculem la paga extra**, que és la suma del salari brut mensual, més el Complement de destinació, més el Complement específic, més els triennis. A les pagues extres no es computen els sexennis.

El personal interí que no ocupa vacant (i per tant no cobra l'estiu) cobrarà al final de cada substitució una liquidació de la part proporcional de les pagues extres (1/6 per mes de sou) i del mes de vacances (l'equivalent a 2,5 dies per mes treballat).



LA RETALLADA DEL JORNAL

NÒMINA	SOU BASE		C. DE DESTÍ		C. ESPECÍFIC		TOTAL		PÈRDUA	TRIENNI		EXTRAORDINÀRIA DESEMBRE	
	FINS MAIG	JUNY-DES.	FINS MAIG	JUNY-DES.	FINS MAIG	JUNY-DES.	FINS MAIG	JUNY-DES.		FINS MAIG	JUNY-DES.	PÈRDUA	PÈRDUA TRIENNI
Mestres	985,59	958,98	498,26	473,35	608,97	578,52	2092,82	2010,85	-81,97	35,73	34,77	-378,63	-11,71
Mestres ESO	985,59	958,98	613,60	582,92	608,97	578,52	2208,16	2120,42	-87,74	35,73	34,77	-384,40	-11,71
Prof. Tècnic FP	985,59	958,98	613,60	582,92	610,33	579,81	2209,52	2121,71	-87,81	35,73	34,77	-384,47	-11,71
Secundària i EE	1161,30	1109,05	613,60	582,92	612,77	582,13	2387,67	2274,10	-113,57	44,65	42,65	-599,00	-20,67
Catedràtic/a	1161,30	1109,05	734,94	698,2	666,63	633,30	2562,87	2440,55	-122,32	44,65	42,65	-607,75	-20,67

en l'ensenyament...

més
RESPECTE

més
STEPV



CALENDARI ESCOLAR 2010-2011

setembre

dl	dt	dc	dj	dv	ds	dg
			1	2	3	4 5
6	7	8	9	10	11	12
13	14	15	16	17	18	19
20	21	22	23	24	25	26
27	28	29	30	inici El-primària inici secundària-batx. inici Règ. Esp. i FPA		

desembre

dl	dt	dc	dj	dv	ds	dg
			1	2	3	4 5
6	7	8	9	10	11	12
13	14	15	16	17	18	19
20	21	22	23	24	25	26
27	28	29	30	31		

març

 dia de les dones

dl	dt	dc	dj	dv	ds	dg
			1	2	3	4 5 6
7	8	9	10	11	12	13
14	15	16	17	18	19	20
21	22	23	24	25	26	27
28	29	30	31	falles		
carnestoltes						

juny

 fogueres

dl	dt	dc	dj	dv	ds	dg
			1	2	3	4 5
6	7	8	9	10	11	12
13	14	15	16	17	18	19
20	21	22	23	24	25	26
27	28	29	30	final Ens. Ei FPA final inf.-primària secundària-batx.		

octubre

dl	dt	dc	dj	dv	ds	dg
					1	2 3
4	5	6	7	8	9	10
11	12	13	14	15	16	17
18	19	20	21	22	23	24
25	26	27	28	29	30	31

gener

dl	dt	dc	dj	dv	ds	dg
					1	2
3	4	5	6	7	8	9
10	11	12	13	14	15	16
17	18	19	20	21	22	23
24	25	26	27	28	29	30
31	dia de la pau					

abril

dl	dt	dc	dj	dv	ds	dg
					1	2 3
4	5	6	7	8	9	10
11	12	13	14	15	16	17
18	19	20	21	22	23	24
25	26	27	28	29	30	
magdalena						
llibertats nacionals salut laboral dia del llibre						

juliol

dl	dt	dc	dj	dv	ds	dg
					1	2 3
4	5	6	7	8	9	10
11	12	13	14	15	16	17
18	19	20	21	22	23	24
25	26	27	28	29	30	31
Escola d'Estiu						

novembre

dl	dt	dc	dj	dv	ds	dg
					1	2 3 4 5 6 7
8	9	10	11	12	13	14
15	16	17	18	19	20	21
22	23	24	25	26	27	28
29	30					

febrer

dl	dt	dc	dj	dv	ds	dg
					1	2 3 4 5 6
7	8	9	10	11	12	13
14	15	16	17	18	19	20
21	22	23	24	25	26	27
28						

maig

dl	dt	dc	dj	dv	ds	dg
						1
2	3	4	5	6	7	8
9	10	11	12	13	14	15
16	17	18	19	20	21	22
23	24	25	26	27	28	29
30	31					
primer de maig						

agost

dl	dt	dc	dj	dv	ds	dg
					1	2 3 4 5 6 7
8	9	10	11	12	13	14
15	16	17	18	19	20	21
22	23	24	25	26	27	28
29	30	31				

Dies festius: l'Ajuntament, previ acord del CEM, pot proposar-ne tres més.