

Allioli



Quaderns de l'ensenyament del País Valencià · núm. 215 · Època IV · Setembre 2008



L'hora de la mobilització

La indignació dels claustres és màxima

Guia del professorat 2008/2009



L'última oportunitat perduda de Camps

Editorial

Poques vegades la comunitat educativa havia viscut una situació tan tensa i delicada com l'actual, derivada dels continus desgavells i provocacions procedents de la Conselleria d'Educació. A escassos setmanes d'iniciar el curs escolar, Francisco Camps disposava d'una magnífica oportunitat per a donar un senyal de sensatesa a la comunitat educativa. L'anunciada remodelació del seu Consell —que s'ha materialitzat parcialment amb el pretext del trasllat del conseller de Rosa al Consejo General del Poder Judicial— podria haver resultat providencial perquè el president de la Generalitat remoguera de la cartera d'Educació Alejandro Font de Mora.

Al llarg de la seua executòria, el conseller i el seu equip han demostrat de manera reiterada la seua incapacitat per a resoldre els mals que arrossega el sistema educatiu valencià. Des de la seua arribada a la seu de l'avinguda de Campanar, Font de Mora no sols ha estat incapaç de tancar els múltiples fronts heretats dels seus antecessors Tarancón i González Pons, sinó que s'ha entestat a acumular mèrits per a alimentar el seu protagonisme, a còpia de provocacions successives que, finalment, han esgotat la paciència de tota la comunitat educativa: massificació d'alumnat en els centres; barracons estesos arreu del País; concertació de batxillerats; aprofundiment de la privatització; canvi i empitjorament de les condicions laborals de docents; manca de professorat d'anglès a infantil i primària; persecució ideològica contra directors (Almoines); paràlisi de l'ensenyament en valencià; decret de drets i deures; pla Èxit; currículums de batxillerat; o retallada en assignatures. Amb aquesta llarga —i incompleta— retafila de capítols, la política del Consell posa contra les cordes el professorat i el conjunt de la comunitat educativa.

Els episodis que el conseller ha protagonitzat en els darrers mesos amb motiu de l'ensenyament de l'assignatura Educació per la Ciutadania —Education for Citizenship and Human Rights, com prefereix denominar-la Font

de Mora en les seues compareixences públiques— són l'últim episodi esperpèntic d'un polític sense miraments que ha convertit l'educació en un instrument útil per a la estratègia sistemàtica d'enfrontament partidista amb la Moncloa, una pràctica a què el Partit Popular és tan procliu. El conseller pretén ignorar els greus problemes de l'educació

valenciana —de nou a la cua de l'estat en xifres de fracàs escolar, segons ha posat de manifest un estudi fet públic en setembre— i segueix menyspreant els actors educatius i les veus crítiques que qüestionen la seua política en l'espai públic i en els mitjans de comunicació, llevat, això sí, de Radiotelevisió Valenciana, un terminal més de l'administració del PP.

Les escoles i els instituts valencians van llançar un avís seriós a la Conselleria a finals del curs passat. Però sembla que les manifestacions de descontentament de la comunitat educativa han estat insuficients: Font de Mora continua fent el sord, i el president del Consell guarda silenci.

Al malestar en els centres educatius, i els reiterats incompliments de l'acord de 8 de maig de 2007 —que han fet paleses les seues limitacions, a pesar de les rebaixes que les organitzacions signants van acceptar per desactivar la mobilització— s'hi ha afegit ara la gravetat d'una crisi econòmica que s'estén per tot arreu, amb uns costos socials que amenacen sobretot els sectors més febles de la classe treballadora, entre els quals hi ha la població immigrant.

Així les coses, aquest Sindicat ha decidit mamprendre un procés mobilitzador per articular una resposta a la política educativa del Consell. Amb el màxim suport possible per part dels treballadors i les treballadores, de les organitzacions sindicals i cíviques del País Valencià, STEPV es compromet a desplegar de manera immediata una important mobilització d'àmplia base social que pose fre a tant de desgavell, que torne a il·lusionar els sectors més dinàmics i compromesos de la comunitat educativa i que consciencie el conjunt de la societat que una altra educació és necessària i possible.

Font de Mora ha de saber que l'escola valenciana li ha dit que ja n'hi ha prou. Al president Camps se li ha acabat el temps per a desactivar el malestar que ha orquestrat tenaçment en aquests últims anys.

El president tenia una magnífica oportunitat per a donar un senyal de sensatesa a l'educació valenciana

Les provocacions de Font de Mora han acabat amb la paciència de la comunitat educativa

STEPV es compromet a desplegar un procés de mobilitzacions, d'àmplia base social

Allioli

ÈPOCA IV - N.º 215 - Setembre 2008 - STEPV-IV - DIRECTOR: Joan Blanco · **CAP DE REDACCIÓ:** Rafa Miralles · **COORDINACIÓ:** Rosa Roig · **REDACCIÓ:** Marc Candela, Mila Conca, Santiago Estañán, Josep M. Esteve, Manuela Ferrer, Sònia Ibanyez, Xavi Izquierdo, Helènia López, Jaume Llopis, Vicent Maurí, Ramon Torres · **PRODUCCIÓ:** Pep Ruiz · **MAQUETACIÓ:** Gràcia Ausiàs, Jordi Boluda, Amadeu Sanz · **CORRECCIÓ LINGÜÍSTICA:** Toni Soriano · **ADMINISTRACIÓ, REDACCIÓ I PUBLICITAT:** Juan de Mena, 18, baix. 46008 València. Telèfon: 963919147 · Fax.: 963924334 · allioli.stepv@intersindical.org · **IMPRIMEIX:** Bronte Graf, S. L. · Cullerers, 18. Alaquàs. · T. 961515017 · **TIRATGE:** 20.000 exemplars · **ISSN:** 1576-0197 · **DIPÒSIT LEGAL:** V-1.454-1981 · **FRANQUEIG CONCERTAT:** 46/075 **INTERSINDICAL VALENCIANA - ALACANT:** Glorieta P. Vicente Mojica, 5-12. 03005 · T. 965985165 · **ALCOI:** Oliver, 1-5è. 03802 · T. 966540602 · **ALZIRA:** Av. Luis Suñer, 28-4t, p. 16. 46600 · T. 962400221 · **BENICARLÓ:** Plaça de l'Ajuntament, 3. 12580 · T. 964465283 · **ELX:** Maximilià Thous, 121-b. 03201 · T. 966225616 · **CASTELLÓ:** Marqués de Valverde, 8. 12003 · T. 964269094 · **GANDIA:** Sant Pasqual, 13 - 1r dta. 46700 · T. F. 962950754 · **VALÈNCIA:** Juan de Mena, 18. 46008 · T. 963919147 · **XÀTIVA:** Portal del Lleó, 8, 2ª. 46800 · T. 962283067 ·

El Sindicat proposa respondre a les contínues provocacions del conseller

Font de Mora mereix una mobilització

El secretariat nacional de STEPV ha proposat als sindicats i a les organitzacions representatives de les mares i pares d'alumnes la planificació conjunta de diverses accions, entre les quals hi ha la convocatòria d'una vaga i de jornades de lluita per a pressionar el govern valencià perquè done un gir a la seua política educativa i adopte mesures que milloren les condicions laborals, socials i econòmiques dels treballadors i les treballadores de l'ensenyament i del sistema educatiu.

Per al Sindicat, "són molts els motius que justifiquen una acció contundent de la comunitat educativa, en vista que l'administració no ha mostrat cap indici de canvi en la seua actitud respecte al curs passat, que ja va motivar una sèrie de mobilitzacions al final de curs". Entre aquests temes destaca l'obstinació del conseller d'Educació d'obligar a impartir Educació per a la Ciutadania (EpC) en anglès. Però hi ha més qüestions, com ara la implantació d'anglès en infantil, la persecució política de les direccions dels centres, l'incompliment d'acords retributius i, en general, les imposicions i la manca de diàleg dels responsables d'Educació.

Les amenaces recents d'Alejandro Font de Mora d'obrir expedients al professorat i als centres

que no complisquen l'Ordre d'EpC ha tensat encara més la delicada situació en els instituts. Davant l'anunci repressiu del conseller, STEPV ha posat els serveis jurídics del Sindicat de manera gratuïta a la disposició dels possibles docents afectats i ha anunciat que respondrà "amb contundència" si s'expedienta un sol professor per aquest motiu.

El Sindicat exigeix un canvi de rumb en la política educativa que garantisca el desplegament normatiu de la LOE, la millora de les condicions laborals, econòmiques i socials del professorat, l'augment de la inversió, el respecte a la gestió democràtica i a l'autonomia dels centres, així com el compliment dels acords i la represa del diàleg amb la comunitat educativa.

Educació per a la Ciutadania

L'obstinació del conseller d'Educació en què aquesta assignatura s'impartisca en anglès ha trasbalsat el funcionament normal dels centres que ara es troben amb una ordre amb algunes disposicions que la Justícia ha obligat a suspendre de manera cautelar. L'última instrucció d'Educació encara ha empitjorat la situació: segons la circular de la Conselleria dos docents de cada centre hauran de romandre alhora en la mateixa aula. La llarga sèrie d'ocurrències de Font de Mora va estar en l'origen de les mobilitzacions de la comunitat educativa, que reclama de manera reiterada un canvi en la seua política educativa. El Sindicat aposta perquè els centres impartisquen l'assignatura de Ciutadania en valencià o castellà, en funció del seu programa lingüístic, i adverteix que, en les circumstàncies actuals, l'alumnat que no la curse no podrà obtindre el graduat en ESO.

Convocada una manifestació per la dignitat i el nostre futur



Amadeu Sanz

Un bon grapat d'organitzacions, entre les quals està la Intersindical Valenciana, han convocat una manifestació el dimarts 7 d'Octubre, a les 19h a la Plaça de Sant Agustí de València, per manifestar el seu rebuig a les pretensions de la Unió Europea d'ampliar la setmana laboral a 65 hores, per oposar-se a la directiva europea del retorn recentment aprovada pel Parlament Europeu i per exigir que la crisi capitalista que la paguen els seus responsables!!

El projecte europeu preten la modificació de la jornada laboral, de les 48 hores com a màxim legal actuals, fins a les 60 hores (65 en el cas de sanitaris, bombers...). D'altra banda, l'actual situació de crisi repercuteix directament sobre totes les treballadores i els treballadors, agreujant la delicada situació dels serveis públics, i dels sectors més desfavorits del sistema, com els immigrants per als quals l'anomenada directiva europea "del retorn" persegueix, amb penes d'emprisonament o expulsió incloses.

La Intersindical Valenciana ha fet una crida a participar en aquest acte i en altres que s'organitzaran en la perspectiva d'una jornada de vaga general a tota l'Europa.

ENSENYAMENT

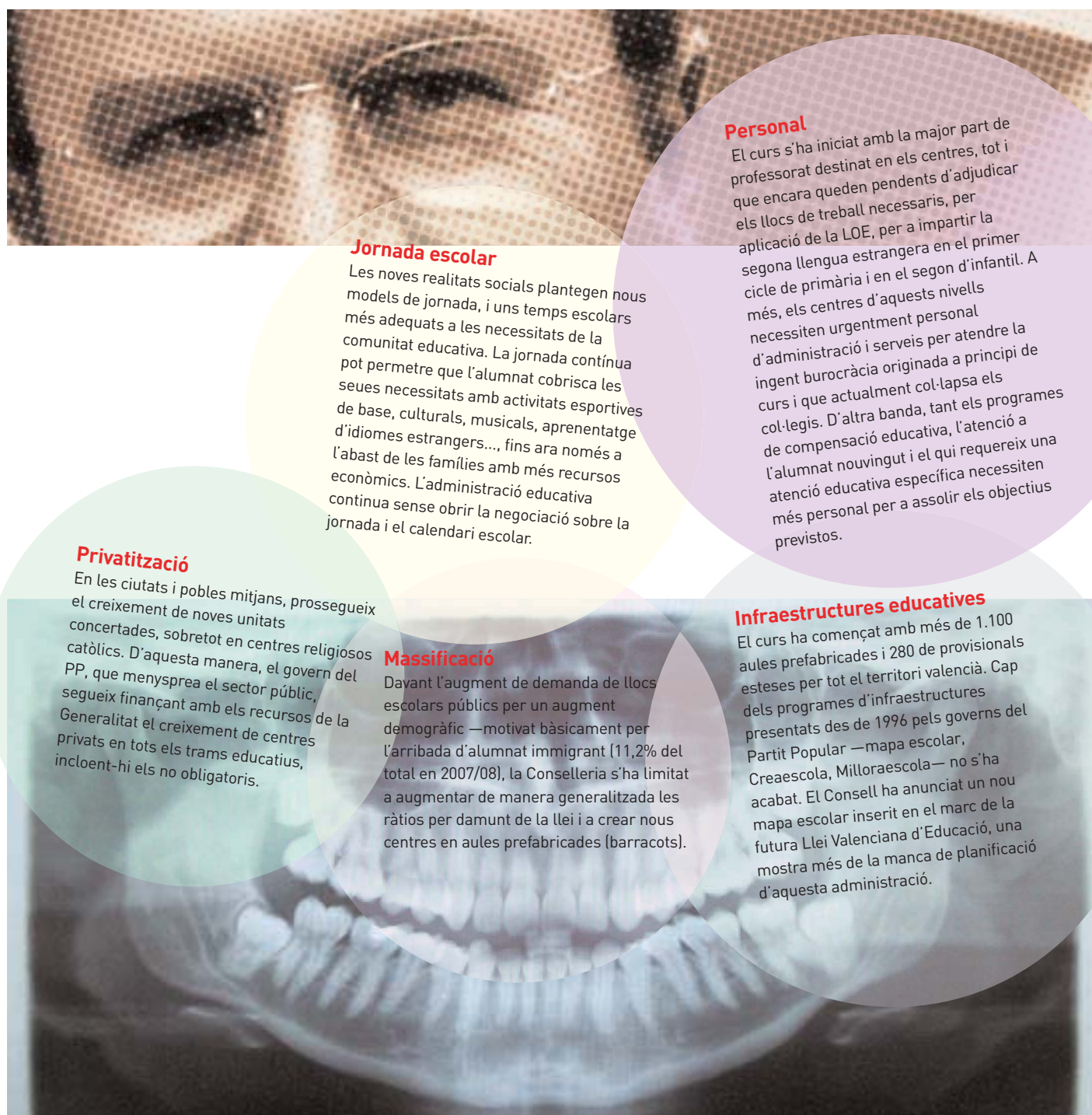
Les mancances del sistema palesen la necessitat d'un gir radical de la política educativa

Radiografia de l'escola valenciana en l'inici de curs

STEPV, l'organització majoritària de l'ensenyament, ha exigit una atenció prioritària als problemes endèmics que arrossega el sistema públic valencià i, consegüentment, un canvi en la política educativa de la Conselleria d'Educació. El Sindicat, que aposta per un sistema educatiu de qualitat i per millorar les condicions laborals del professorat, ha decidit impulsar les actuacions i mobilitzacions necessàries per tal d'aconseguir-ho.

La política educativa del govern valencià al llarg del curs 2007/08 s'ha caracteritzat per les imposicions unilaterals, la retallada en la participació, la negociació col·lectiva i la gestió democràtica dels centres docents i les modificacions no pactades de les condicions laborals del professorat. La concertació dels batxillerats, el decret de drets i deures de l'alumnat, l'Ordre sobre Educació per a la Ciutadania, el pla Èxit, la no-renovació de les direccions, la imposició dels currículums, la reduc-

ció d'hores d'algunes assignatures, entre altres aspectes, han provocat el descontentament de la comunitat educativa, que a final del curs passat va protagonitzar importants actes de protesta. Mentre el conseller s'obstinava a usar el sistema educatiu de forma partidista, els grans problemes han continuat sense solució i, en alguns casos, s'han agreujat encara més. El curs 2008/09 comença amb mancances greus que tot seguit es detallen.



Jornada escolar

Les noves realitats socials plantegen nous models de jornada, i uns temps escolars més adequats a les necessitats de la comunitat educativa. La jornada contínua pot permetre que l'alumnat cobreixi les seues necessitats amb activitats esportives de base, culturals, musicals, aprenentatge d'idiomes estrangers..., fins ara només a l'abast de les famílies amb més recursos econòmics. L'administració educativa continua sense obrir la negociació sobre la jornada i el calendari escolar.

Personal

El curs s'ha iniciat amb la major part de professorat destinat en els centres, tot i que encara queden pendents d'adjudicar els llocs de treball necessaris, per aplicació de la LOE, per a impartir la segona llengua estrangera en el primer cicle de primària i en el segon d'infantil. A més, els centres d'aquests nivells necessiten urgentment personal d'administració i serveis per atendre la ingent burocràcia originada a principi de curs i que actualment col·lapsa els col·legis. D'altra banda, tant els programes de compensació educativa, l'atenció a l'alumnat nouvingut i el qui requereix una atenció educativa específica necessiten més personal per a assolir els objectius previstos.

Privatització

En les ciutats i pobles mitjans, prossegueix el creixement de noves unitats concertades, sobretot en centres religiosos catòlics. D'aquesta manera, el govern del PP, que menysprea el sector públic, segueix finançant amb els recursos de la Generalitat el creixement de centres privats en tots els trams educatius, incloent-hi els no obligatoris.

Massificació

Davant l'augment de demanda de llocs escolars públics per un augment demogràfic —motivat bàsicament per l'arribada d'alumnat immigrant (11,2% del total en 2007/08), la Conselleria s'ha limitat a augmentar de manera generalitzada les ràtios per damunt de la llei i a crear nous centres en aules prefabricades (barracots).

Infraestructures educatives

El curs ha començat amb més de 1.100 aules prefabricades i 280 de provisionals esteses per tot el territori valencià. Cap dels programes d'infraestructures presentats des de 1996 pels governs del Partit Popular —mapa escolar, Creaescola, Milloraescola— no s'ha acabat. El Consell ha anunciat un nou mapa escolar inserit en el marc de la futura Llei Valenciana d'Educació, una mostra més de la manca de planificació d'aquesta administració.

Ensenyament en valencià

L'ensenyament en valencià no experimenta una extensió significativa, ni qualitativament ni quantitativament. Aquesta modalitat a penes arriba al 25% de l'alumnat, majoritàriament en la xarxa pública i amb greus problemes per continuar els estudis en valencià en ESO i en els ensenyaments postobligatoris (batxillerat o FP).

Equips Directius

Aquest col·lectiu continua sent el més mal retribuit de tot l'estat. L'acord retributiu signat el curs anterior amb l'Administració encara no s'ha fet efectiu. La càrrega creixent de treball burocràtic dels equips directius planteja la urgència de dotar tots els centres de personal d'administració.

Els interins cobraran els triennis pendents

La Conselleria s'ha negat a tancar un nou acord de millora de les condicions laborals dels 15.000 professores i professors interins, que es regeixen encara per un acord de 1993. Quant al cobrament dels triennis, pendent des de fa més d'un any, l'administració ha assegurat que entre octubre i desembre se'n farà el pagament, primer als qui no van presentar cap reclamació i després a la resta.



Desplegament de la LOE

El desenvolupament normatiu de la Llei d'Educació per part del govern valencià a penes avança i quan ho fa és per a posar-se al servei d'interessos partidistes. La normativa legal que cal desplegar s'està negociant tard i malament, i no compta amb el consens la comunitat educativa. El currículum de batxillerat, per exemple, ha originat el rebuig del professorat de Filosofia, que ha perdut una hora curricular en el primer curs. A més, els equips directius han hagut d'elaborar els nous horaris amb moltes incerteses, pel retard en la publicació de la normativa.

Alumnat immigrant

La inversió de la Conselleria en programes específics és inadequada, ja que permet que, per a estalviar recursos econòmics, els llocs de treball assignats a aquests programes siguin de mitja jornada. La presència creixent d'aquest alumnat en el sistema —tot i que concentrat molt majoritàriament en els centres públics— requereix el desenvolupament i l'extensió d'aquests programes.

Gestió democràtica

L'aplicació interessada de la LOE per part del Consell ha provocat un retrocés en la gestió democràtica dels centres educatius. De fet, s'han retallat competències dels consells escolars en aspectes clau com l'elecció de les direccions. L'Administració pretén així controlar i sotmetre els equips directius i obviar la seua funció essencial com a representants democràticament triats per la seua comunitat educativa.

L'impossible ensenyament de l'anglès en infantil

La implantació de l'anglès en educació infantil s'ha d'aplicar aquest curs segons la LOE. Per això, el Sindicat recorrerà la Resolució del 21 d'agost que regula l'extensió de l'ensenyament de l'anglès en el segon cicle d'infantil, perquè la Conselleria no ha dotat els centres de professorat habilitat en aquesta llengua. STEPV ha calculat que amb les actuals plantilles només un 30% dels centres poden complir la normativa aprovada: "L'administració valenciana, malgrat la campanya publicitària sobre l'ensenyament de l'anglès, n'impedeix el desenvolupament perquè ha publicat molt tard la disposició legal i ha abandonat la implantació a la voluntat dels centres, als quals no ha dotat de professorat especialista".

Llei Valenciana d'Educació

La nova norma, la promulgació de la qual ja ha estat anunciada pel conseller Font de Mora, ha de considerar l'ensenyament públic l'eix principal del sistema educatiu valencià. Per a assegurar la seua vigència en el temps ha d'estar formulada amb el consens del conjunt de la comunitat educativa i els partits polítics valencians. A més, ha de servir per fixar un model educatiu propi que aposte per la integració, la qualitat, la renovació, la gestió democràtica i la normalització lingüística, i que dispose de suficients recursos econòmics que en garantisquen l'aplicació.

Condicions laborals

La massificació, l'augment de les ràtios i dels barracots, la jornada escolar actual, la manca de professorat qualificat en anglès per a infantil i primària i les incerteses provocades pel conseller han empitjorat les condicions laborals del professorat. El salari dels docents només ha augmentat un 2%, molt per davall de l'IPC, raó per la qual tornen a perdre poder adquisitiu. Cal obrir, per tant, una negociació sobre les condicions laborals i econòmiques per a millorar-les.

L'administració incompleix els acords firmats

RETRIBUCIONS DELS EQUIPS DIRECTIUS

La negociació de la millora de les retribucions dels càrrecs directius s'ha tancat amb un acord de mesa sectorial d'Educació subscrit per l'STEPV que representa un reconeixement important a la tasca educativa i de gestió dels equips directius. La negociació d'aquestes millores estava compromesa en l'anterior protocol de negociació i formava part de la plataforma reivindicativa de les mobilitzacions i la vaga del 29 de març de 2007 convocada per l'STEPV, AFID i CAT. L'acord estableix una nova classificació de la tipologia de centres.

■ Efectes econòmics de l'acord

D'acord amb la nova classificació, les retribucions dels equips directius s'haurien d'haver actualitzat amb efectes des de l'1 de gener de 2008. També cal actualitzar el complement consolidat de les exdirectores i els exdirectors dels centres.

L'administració ha incomplert el pagament i els efectes de l'acord pel que fa a la nova tipologia de centres i als nous càrrecs.

Més informació:

<http://www.intersindical.org/stepv/ensenya/meses/mesa0708.htm#080219>

PACTE SOBRE EL PROFESSORAT INTERÍ

L'acord de 8 de maig de 2007 entre l'administració educativa i altres sindicats, inclou una clàusula que els comprometia a actualitzar el pacte sobre condicions laborals del professorat interí abans de juliol de 2007. STEPV va denunciar la inclusió d'aquesta clàusula, incorporada per a adornar l'acord, absolutament insuficient, i que no suposava cap compromís per l'administració. El temps transcorregut des de la signatura d'aquell acord ha demostrat que les parts firmants no tenien cap voluntat de millorar el pacte d'interinatge. De fet, el col·lectiu segueix discriminat com abans de l'acord: sense dret a percebre sexennis, no restricció de província, no comarcalització, diferències substancials pel que fa a permisos i llicències amb el funcionariat, docents majors de 55 anys, cobrament de l'estiu, etc. L'administració, a més, du més d'un any de retard en el pagament del triennis. STEPV ha treballat per millorar la situació discriminatòria que pateix el professorat interí, ha convocat assemblees per tot el territori i ha elaborat, junt amb els sindicats AFID i CAT, un document que arreplega les reivindicacions del col·lectiu en una nova propos-

ta de pacte sobre condicions laborals del professorat interí:

http://www.intersindical.org/stepv/ensenya/interi/proposta_acord200208.pdf

COORDINACIÓ DE PREVENCIÓ DE RISCOS LABORALS (PRL)

El 30 d'abril de 2008 la comissió sectorial de seguretat i salut laboral va acordar l'Ordre que regularà la figura del coordinador o coordinadora de PRL de centre. A partir del curs 2008/09 tots els centres docents no universitaris dependents de la Conselleria d'Educació incorporaran en la seua estructura organitzadora aquesta figura, que serà nomenada per la Direcció Territorial d'Educació a proposta de la direcció del centre, escoltada l'opinió del claustre. El nomenament es farà per dos anys prorrogables i recaurà preferentment sobre el personal amb destí definitiu. La coordinació de PRL disposarà de dues hores lectives i dues complementàries per dur endavant la seua tasca. La Conselleria elaborarà un pla específic de formació per a aquestes persones.

CATALOGACIÓ LINGÜÍSTICA DELS LLOCS DE SECUNDÀRIA

L'acord de plantilles de 1999 arreplegava el compromís de l'administració a catalogar lingüísticament els centres de secundària, una mesura que comporta que per a ocupar aquests llocs de treball a través del concurs de trasllats caldrà disposar del certificat de capacitació de valencià. L'administració ha obert la negociació diverses vegades, l'última en el curs 2007/08, que està pendent encara de concloure. Com l'STEPV ha denunciat de manera reiterada, les resolucions dels concursos de trasllats del professorat provoquen cada any alteracions organitzatives greus en els centres amb línies en valencià.

LA REGULACIÓ DE LA JORNADA CONTÍNUA: UNA REIVINDICACIÓ PENDENT

STEPV continua exigint a l'administració que regule la jornada contínua. Tot i que la Conselleria ha assegurat que el tema no serà abordat en l'actual legislatura, el Sindicat continuarà reclamant una regulació que permeti a les comunitats educatives de cada centre triar el model de jornada més adient al seu entorn sociològic i les seues necessitats educatives.

La jornada contínua, que afavoreix la conciliació de la vida personal i laboral de les famílies, funciona amb èxit en distintes comunitats autònomes —llevat del País Valencià, Catalunya i Aragó—, sense conseqüències negatives en el rendiment acadèmic de l'alumnat. Per a implantar qualsevol model de jornada diferent del tradicional, han de ser les famílies, el professorat i el personal del centre els que proposen un projecte d'organització del temps escolar que siga aprovat mitjançant una consulta vinculant entre el conjunt de la comunitat educativa.

Cal rebutjar l'argument que la implantació de la jornada contínua provoca un transvasament de l'alumnat de l'ensenyament públic a la xarxa privada. Ans al contrari, hi ha localitats on la nova jornada s'ha implantat en molts centres privats. D'altra banda, no hi ha cap persona experta en educació que relacione el fracàs escolar amb el tipus de jornada, ja que són, sobretot, les condicions socioeconòmiques i culturals de les famílies les principals responsables dels baixos rendiments acadèmics. La Conselleria menteix i manipula les dades per amagar la realitat sobre la jornada contínua. Els arguments a què recorre són excuses que pretenen evitar la negociació d'una norma que permetria a cada centre establir una jornada que s'adaptara a les seues particulars circumstàncies socials i educatives.

NORMATIVA COMUNA A TOTS ELS ENSENYAMENTS

Normativa general

- Llei Orgànica d'Educació
<http://www.boe.es/g/es/boe/dias/2006/05/04/section1.php#00001>
- Llei Orgànica 5/2002, de 19 de juny, de les Qualificacions i de la Formació Professional:
<http://www.boe.es/g/es/boe/dias/2002/06/20/section1.php#00000>
- ROF Primària. Decret 234/1997 (DOCV 8/09/97)
http://www.docv.gva.es/portal/portal/1997/09/08/pdf/1997_10024.pdf
- ROF Secundària. Decret 234/1997 (DOCV 8/09/97)
http://www.docv.gva.es/portal/portal/1997/09/08/pdf/1997_10025.pdf

- Decret 39/2008, de 4 d'abril, del Consell, sobre la convivència en els centres docents no universitaris sostinguts amb fons públics i sobre els drets i deures de l'alumnat, pares, mares, tutors o tutores, professorat i personal d'administració i servicis:
<http://www.docv.gva.es/portal/pages/irADocv.jsp?fecha=20080409>

Instruccions d'inici de curs

Primària

- Ordre de 29 de juny de 1992, de la Conselleria de Cultura, Educació i Ciència, per la qual s'aproven les instruccions que regulen l'organització i el funcionament dels centres docents que imparteixen ensenyaments del segon cicle d'educació infantil, preescolar, primària, general bàsica, educació especial, secundària obligatòria, batxillerat i formació professional, mantinguts amb fons públics i que depenen de la Conselleria de Cultura, Educació i Ciència de la Generalitat Valenciana. [DOGV 15-7-1992].
- Resolució de 15 de juny de 2001 per la qual es dicten instruccions en matèria d'ordenació acadèmica i d'organització de l'activitat docent als centres d'educació secundària [DOCV 29/06/2001]. Es prorroga tots els cursos.
https://www.docv.gva.es/portal/portal/2001/06/29/pdf/2001_X6303.pdf

Infantil i Primària

RESOLUCIÓ de 8 de juliol de 2008, de la direcció general d'Ordenació i Centres Docents i de la direcció general de Personal, per la qual es dicten i s'aproven instruccions per a l'organització i funcionament dels col·legis d'Educació Infantil de segon cicle i col·legis d'Educació Primària per al curs 2008-2009.
https://www.docv.gva.es/portal/portal/2008/07/22/pdf/2008_9044.pdf

Secundària

RESOLUCIÓ de 8 de juliol de 2008 de les direccions

generals d'Ordenació i Centres Docents, d'Avalluació, Innovació i Qualitat Educativa i de la Formació Professional i de Personal, per la qual es dicten instruccions en matèria d'ordenació acadèmica i d'organització de l'activitat docent als centres d'Educació Secundària per al curs 2008-2009.

https://www.docv.gva.es/portal/portal/2008/07/22/pdf/2008_9045.pdf

Batxillerat

RESOLUCIÓ de 15 de juliol de 2008 de la Direcció General d'Ordenació i Centres Docents de la Conselleria d'Educació, per la qual es dicten instruccions en matèria d'ordenació acadèmica i organització de l'activitat docent dels centres autoritzats per a implantar, durant el curs 2008-2009, les ensenyances del primer curs del Batxillerat establert per la Llei Orgànica 2/2006, de 3 de maig, d'Educació.

https://www.docv.gva.es/portal/portal/2008/07/23/pdf/2008_9146.pdf

Serveis Psicopedagògics Escolars (SPE)

El funcionament dels SPE estan regulats per:

- Decret 53/1989, de 18 d'abril, del Consell de la Generalitat Valenciana, pel qual es regulen els SPE [DOGV de 25/04/1989].
- Ordre de 10 de març de 1995, de la Conselleria d'Educació i Ciència, per la qual es determinen les funcions i es regulen aspectes bàsics del funcionament dels SPE de sector. [DOGV de 15/06/1995].

Educació Especial (EE)

■ **Programes QPI.** Hi ha la possibilitat d'implantar programes de qualificació professional inicial especial als centres específics d'EE.

http://www.docv.gva.es/portal/portal/2008/06/23/pdf/2008_7763.pdf

■ **Serveis complementaris i programes específics.** Estan pendents de publicació en el DOCV les Instruccions que regulen el funcionament dels serveis complementaris d'atenció primerenca i ambulatoria dels centres específics d'EE, i el desenvolupament de programes específics en aquests centres.

■ **Adequació a la LOE.** Està pendent de publicar en el DOCV la revisió de l'Ordre de 16 de juliol de 2001, l'Ordre de 14 de març de 2005 i l'Ordre d'11 de novembre de 1994, que atenen l'alumnat amb NEE d'acord amb la LOE (títol II, Equitat en l'Educació).

■ **Negociació del ROF.** La Conselleria d'Educació té previst obrir la negociació d'un reglament orgànic i funcional per als centres específics d'EE.

Coordinació de les noves tecnologies de la informació i la comunicació (TIC)

El nomenament del coordinador o la coordinado-

ra de TIC s'efectuarà mitjançant proposta de la direcció del centre entre el professorat funcionari docent en servei actiu i amb destinació definitiva. Si no és possible això, entre el personal no definitiu amb la formació i disponibilitat adequades. La coordinació TIC disposarà de dues hores lectives i dues més de complementàries de reducció.

Adaptació dels reglaments de règim interior (RRI)

Arran la publicació del Decret 39/2008 sobre drets i deures de l'alumnat, pares, mares, tutors o tutores, professorat i personal d'administració i serveis, els centres disposen fins al 10 d'octubre de 2008 per a adaptar els seus reglaments a la nova normativa.

http://www.docv.gva.es/portal/portal/2008/04/09/pdf/2008_4159.pdf

EDUCACIÓ INFANTIL

És una etapa educativa amb identitat pròpia que atén xiquetes i xiquets fins als sis anys d'edat. Aquesta etapa s'ordena en dos cicles. El primer, fins als tres anys, i el segon, dels tres als sis. Aquest últim cicle té caràcter voluntari i gratuït.

■ **Currículum.** Els continguts per al primer cicle i el currículum per al segon s'expliciten en dos decrets, que citem més avall en cadascun dels cicles.

■ **Organització.** Els continguts s'organitzen en àrees corresponents a àmbits propis de l'experiència i del desenvolupament, i s'aplicaran per mitjà d'unitats globalitzades.

■ **Àrees.** El coneixement de si mateix i autonomia personal; El medi físic, natural, social i cultural (conté l'organització dels continguts matemàtics); Els llenguatges: comunicació i representació.

PRIMER CICLE D'INFANTIL

Es posen en marxa els nous currículums establits pel Decret 37/2008, de 28 març, del Consell (http://www.docv.gva.es/portal/portal/2008/04/03/pdf/2008_3829.pdf).

La principal novetat és la consideració del caràcter educatiu del cicle. El decret n'estableix els continguts: objectius, continguts, metodologia, àrees d'experiències i criteris d'avaluació. La Conselleria s'ha compromés a obrir la negociació d'un ROF específic per a les escoles d'infantil (0-3 anys).

SEGON CICLE D'INFANTIL

Es posen en marxa el nous currículums establits pel Decret 38/2008, de 28 de març, del Consell (http://www.docv.gva.es/portal/portal/2008/04/03/pdf/2008_3838.pdf).

El currículum comprén objectius, continguts, metodologia i criteris d'avaluació.

■ **Coordinació.** Per a assegurar mecanismes de continuïtat en el procés educatiu de l'alumnat i facilitar-ne l'adaptació en la transició d'un cicle a l'altre i d'una etapa a l'altra, els centres estaran coordinats pedagògicament. La Conselleria elaborarà una normativa reguladora.

■ **Avaluació.** Global, contínua i formativa. Observació directa i sistemàtica. Conselleria ha enllestit una nova ordre d'avaluació —ORDE de 24 de juny de 2008, de la Conselleria d'Educació, sobre l'avaluació en l'etapa d'Educació Infantil. (DOCV 25.07.2008)— que arreplega el procés i els nous documents d'avaluació que incorporen per a cada cicle un qüestionari amb l'historial educatiu i un informe resum. (https://www.docv.gva.es/portal/portal/2008/07/25/pdf/2008_8788.pdf)

■ **Currículums.** Els nous currículums incorporen aspectes, com el descobriment de les TIC en l'aula; la iniciació en la lectoescriptura i habilitats logicomatemàtiques; el tractament de preocupacions socials actuals (convivència, resolució pacífica de conflictes, respecte de les cultures pròximes...).

■ **Organització.** L'organització del temps ha de donar resposta a les necessitats biològiques d'alimentació, higiene, descans, seguretat, relació i comunicació, entre altres atencions.

■ **Coordinació.** La Conselleria ha de garantir la coordinació pedagògica dels centres del primer cicle amb els del segon cicle, pròxims entre ells.

■ **Plantilla.** Un/una mestra amb funcions de direcció, un/una educadora per grup/aula i un/una educadora més de suport per cada tres grups/aula.

■ **Currículums.** Com a novetat específica hi ha la iniciació en el coneixement d'una llengua estrangera.

■ **Suport d'altres mestres.** Quan els ensenyaments ho requerisquen, el professorat d'infantil pot rebre suport de mestres d'altres especialitats (article 2.4. del decret).

REIVINDICACIONS PENDENTS

- Reconeixement que l'educació infantil és una etapa amb identitat pròpia i única. Cal un currículum unificat per a tota l'etapa.
- Regulació d'un ROF específic per als centres d'infantil, amb els trets característics i organitzadors dels ensenyaments.
- Publicació immediata de l'ordre d'avaluació.

- Transferència a Educació de tot el personal que treballa en aquests centres.
- Incorporació immediata del personal de les plantilles.
- Ampliació de la xarxa pública de centres d'aquest cicle.
- Reconeixement ple del caràcter educatiu del treball de les educadores i educadors i, consegüentment, adequació de la classificació d'aquests llocs de treball.
- Creació de departaments d'orientació en tots els centres d'infantil (funció preventiva i compensatòria).

- Ampliació de les plantilles dels centres per a aplicar el nou currículum en el segon cicle i que els mestres especialistes puguin fer recolzar, en la labor docent, els ensenyaments que ho requerisquen (educació física, música, anglès...).

EDUCACIÓ PRIMÀRIA

Aplicació dels nous ensenyaments establits pel Decret 111/2007, de 29 de juliol, en el primer i al segon cicle.

(http://www.edu.gva.es/ocd/areaord/docs/dossier_edprim_val07.pdf)

El decret defineix l'educació primària com l'ensenyament bàsic i, per tant, té caràcter obligatori i gratuït. Entén per currículum el conjunt d'objectius, competències bàsiques, continguts, mètodes pedagògics i criteris d'avaluació.

■ **Organització.** Sis cursos acadèmics, que ordinàriament cal cursar entre els sis i els dotze anys. S'hi organitzen tres cicles de dos anys acadèmics. Cada cicle constitueix la unitat de programació i d'avaluació.

■ **Currículum.** Les novetats principals són:

- Les tecnologies de la informació i la comunicació (TIC) han d'estar integrades en totes les àrees del currículum.

- Tractament de preocupacions socials actuals (convivència, resolució pacífica de conflictes, respecte de les cultures pròximes...).

- Nova àrea d'Educació per a la ciutadania i els drets humans. S'impartirà en 5é en el curs 2009/2010.

■ **Horaris.** Estan regulats en l'Ordre de 28 d'agost de 2007

(http://www.docv.gva.es/portal/portal/2007/09/07/pdf/2007_10990.pdf)

■ **Curs 2008/09.** El 3r cicle no aplica la LOE, i encara té vigent el currículum establert pel Decret 20/1992, de 17 de febrer i l'horari regulat per l'Ordre de 21 de juliol de 1992, organitzat per sessions setmanals, segons el model de l'apartat quatre de la Resolució de 29 de juny del 2004 (DOGV, 16 de juliol de 2004).

■ **Coordinació.** La tutora o el tutor coordinarà el treball del grup del professorat corresponent i mantindrà una relació permanent amb la família.

■ **Avaluació.** Està regulada en l'Ordre de 13 de desembre de 2007.

(http://www.docv.gva.es/portal/portal/2007/12/19/pdf/2007_15366.pdf)

Com a novetat, es reintrodueixen els termes Excel·lent, Notable, Bé, Suficient, Insuficient. S'avaluarà el grau d'adquisició de les competències bàsiques. Els documents oficials d'avaluació són: l'expedient acadèmic, les actes d'avaluació, l'historial acadèmic, l'informe personal de trasllat i l'informe d'aprenentatge.

■ **Competències bàsiques.** Són elements integrants del currículum, fixades en l'annex I del Reial Decret 1513/2006, de 7 de desembre. Encara que aquestes competències s'han d'adquirir en finalitzar l'ensenyament bàsic, l'educació primària ha de contribuir a la seua consecució a través de les distintes àrees en què s'organitza.

■ **Avaluació de diagnòstic de les competències bàsiques.** La LOE (article 21) determina que es durà a terme en acabar el segon cicle. Tindrà caràcter formatiu i orientador per als centres i informatiu per a les famílies i per al conjunt de la comunitat educativa. No tindrà efectes acadèmics.

■ **Horari**

En acabar la implantació de la LOE, l'horari serà el que figura en el quadre inferior.

REIVINDICACIONS PENDENTS

- Ampliació de les plantilles, especialment d'especialistes d'anglès, per tal d'aplicar el nou currículum en el 1r cicle i fomentar la implantació de programes d'ensenyament bilingüe enriquit.
- Dotació de personal administratiu a tots els centres d'infantil, infantil i primària, educació especial i formació de persones adultes, segons la següent relació: de 100 a 199 alumnes, ½ plaça; de 200 a 399 alumnes, una plaça; de 400 a 899 alumnes, dues places; més de 900 alumnes, tres places.
- Regulació de la jornada contínua. Durant el curs 2007/08 s'ha encetat un debat que, malgrat la resistència de Conselleria, encara ha de continuar. Els nous models de jornada i temps escolars estan avalats per la LOE, que permet estructures organitzatives variades i de futur, una norma que dóna legitimitat i cobertura legal a qualsevol model organitzatiu que compte amb el suport democràtic de la comunitat educativa. El Sindicat proposa que cada centre establisca un debat que permeta decidir el model de jornada que millor s'adeque a les seues necessitats i que servisca per a vertebrar el seu projecte educatiu.
- Revisió i negociació de tota la normativa obsoleta d'organització dels centres.

ÀREES	PRIMER CICLE		SEGON CICLE		TERCER CICLE	
	1r curs	2n curs	3r curs	4t curs	5é curs	6é curs
CONEIXEMENT DEL MEDI NATURAL I SOCIAL	3	3	4	4	3	4
EDUCACIÓ ARTÍSTICA	3	3	3	3	2	2
EDUCACIÓ FÍSICA	3	3	2	2	2	2
CASTELLÀ: LLENGUA I LITERATURA	4	4	4	4	3,5	4
VALENCIÀ: LLENGUA I LITERATURA	4	4	4	4	3,5	4
LLENGUA ESTRANGERA	1,5	1,5	2,5	2,5	3	3
MATEMÀTIQUES	5	5	4	4	5	4,5
ED. CIUTADANIA I DRETS HUMANS	-	-	-	-	1,5	-
RELIGIÓ / ATENCIÓ EDUCATIVA	1,5	1,5	1,5	1,5	1,5	1,5
TOTAL	25	25	25	25	25	25

EDUCACIÓ SECUNDÀRIA

■ Decret de currículum ESO

http://www.edu.gva.es/ocd/areaord/docs/dossier_eso_val_07.pdf

D'aquesta norma emana la nova normativa d'ordenació de l'ESO

■ Horaris ESO

Ordre que regula els horaris:

http://www.docv.gva.es/portal/portal/2008/05/15/pdf/2008_6066.pdf

Les principals novetats quant a l'organització horària són:

- Per a tots els cursos: La religió no té alternativa, i el decret diu: "Els centres docents, de conformitat amb els criteris que determine la Conselleria, posaran en marxa mesures organitzatives perquè l'alumnat que no haja optat per l'ensenyament de religió reba l'adequada atenció educativa..."

- 1r curs. Reducció i limitació de l'optativitat; la Religió agafa una hora de quart i passa d'una hora a dues.

- 2n curs. Reducció i limitació de l'optativitat; Educació per a la ciutadania, una hora; no hi ha Tecnologia.

- 3r curs. Únic curs en què es poden oferir optatives de disseny propi; es generalitza la possibilitat d'activar un PDC.

- 4t curs. Les optatives troncales passen a ser huit i s'han d'agrupar en vies coherents a criteri del centre; l'optativa passa a tindre una hora i es converteix en un treball d'investigació relacionat amb la via formativa triada; la Religió perd una hora que passa a primer.

- Quadre horari de l'ESO:

■ Optatives

Ordre d'optatives: http://www.docv.gva.es/portal/portal/2008/06/12/pdf/2008_7244.pdf

Les principals novetats organitzatives són:

- Per a tots els cursos. El nombre de grups per a cursar optatives no podrà superar, en cada un dels cursos de l'etapa, el doble dels constituïts per al desenvolupament de les matèries troncales del currículum.
- 1r curs. Es pot dirigir l'alumnat a fer una optativa "instrumental". Les altres optatives són: informàtica, segona llengua, taller de música, comunicació audiovisual.
- 2n curs. Es pot dirigir l'alumnat a fer una optativa "instrumental". Les altres optatives són: informàtica, segona llengua, taller de música, comunicació audiovisual, taller de disseny, taller de tecnologies.
- 3r curs. A part de les que estableix l'ordre, és l'únic curs obert a les optatives de disseny propi. Calen 15 alumnes perquè l'autoritzen.
- 4t curs. Només es pot cursar el treball monogràfic d'investigació.

■ Programes de Diversificació Curricular (PDC)

Ordre sobre PDC:

https://www.docv.gva.es/portal/portal/2008/06/20/pdf/2008_7629.pdf

Les principals novetats quant a l'organització són:

- Es generalitza la possibilitat de fer dos cursos.
- Programa de diversificació curricular per atendre els diferents interessos, capacitats i motivacions de l'alumnat en 3r i 4t d'ESO.
- 3r ESO. PDC1: La nova estructura és: set hores de matèries comunes, 19 de matèries específiques i sis d'optatives.
- 4t ESO. PDC2: La nova estructura és: 12 hores de matèries comunes, 19 de matèries específiques i una d'optativa.
- Principal novetat. Els dos cursos incorporen un àmbit pràctic de tres hores.

■ Programes d'adaptació curricular en grup (PACG)

Els PACG continuen en les mateixes condicions, tot i que aniran reduint-se per la implantació dels nous programes PQPI.

■ Programes de qualificació professional inicial

Aquests programes nous es poden consultar en: http://www.docv.gva.es/portal/portal/2008/06/23/pdf/2008_7764.pdf

http://www.docv.gva.es/portal/portal/2008/06/23/pdf/2008_7763.pdf

Els PQPI representen una oferta formativa bàsica, adaptada a les necessitats específiques de l'alumnat què, o bé corre el risc d'abandonar l'ensenyament reglat, o bé ja ho ha fet sense aconseguir

MATÈRIES	HORES SETMANALS			
	1r	2n	3r	4t
Ciències de la Naturalesa	3	3	-	-
Biologia i Geologia (*)	-	-	2	3
Física i Química (*)	-	-	2	3
Educació eticocívica	-	-	-	2
Educació Física	2	2	2	2
Educació plàstica i visual (*)	3	-	2	3
Ciències socials, Geografia i Història	3	3	3	3
Educació per a la ciutadania i els drets humans	-	1	-	-
Castellà: llengua i literatura	3	3	3	3
Valencià: llengua i literatura	3	3	3	3
Llengua estrangera	3	3	3	3
Matemàtiques	3	4	3	4
Música (*)	-	3	2	3
Tecnologies	2	-	3	-
Religió	2	2	1	1
Optativa	2	2	2	1
Informàtica (*)	-	-	-	3
Llatí (*)	-	-	-	3
Segona llengua estrangera (*)	-	-	-	3
Tecnologia (*)	-	-	-	3
Tutoria	1	1	1	1
TOTAL	30	30	32	32

(*) D'acord amb l'article 7.4 del Decret 112/2007 de 20 de juliol, del Consell, pel qual s'estableix el currículum de l'ESO, l'alumnat cursarà tres d'aquestes matèries. Els centres hauran d'oferir-les agrupades per opcions que configuren vies formatives coherents. Aquestes opcions es vincularan preferentment amb els estudis que, amb posterioritat, cursarà l'alumnat en l'educació secundària postobligatòria.

EL DESPLEGAMENT DE LA LOE I ELS NOUS CURRÍCULUMS

els objectius previstos en l'ESO. Els PQPI tenen una triple finalitat professionalitzadora, madurativa i propedèutica.

- Modalitats: aules de qualificació, tallers de qualificació, programes de qualificació, i programes polivalents: aules i tallers.
- Constitució de grups: per a les modalitats d'aules i tallers de qualificació professional inicial, ordinàries o polivalents, el nombre màxim d'alumnes serà de quinze i el mínim de 10 per grup.
- Per al professorat: la impartició dels programes PQPI té la consideració de "tasca d'especial dificultat" a l'efecte que es determinen en els diferents concursos de trasllats.
- Calendari d'implantació: en el curs 2008/09 s'implantarà el primer nivell i deixaran d'impartir-se els programes de garantia social; en 2009/10 s'implantarà el segon nivell en els centres docents i entitats autoritzats. En el cas dels programes de garantia social de la modalitat per a alumnat amb NEE, de dos anys acadèmics, la substitució podrà dur-se a terme per cursos.

Les qualificacions professionals de nivell I les trobareu en:

http://www.edu.gva.es/eva/val/cuali_n1.htm

■ Educació per a la ciutadania

Ordre que regula l'ensenyament de l'Educació per a la ciutadania:

https://www.docv.gva.es/portal/portal/2008/06/11/pdf/2008_7272.pdf

El Sindicat ha elaborat una campanya pròpia, amb documentació per al centres i ha participat junt amb altres organitzacions en mobilitzacions contra el desgavell que suposa aquesta ordre. Més informació:

<http://www.intersindical.org/stepv/ensenya/EpC08-1.htm>

RESOLUCIÓ per la que s'establixen orientacions metodològiques, didàctiques i organitzatives per a la impartició de la matèria Educació per a la Ciutadania i els Drets Humans en l'ESO en compliment de les interlocutòries del Tribunal Superior de Justícia de la Comunitat Valenciana. (DOCV 15/09/08)

https://www.docv.gva.es/portal/portal/2008/09/15/pdf/2008_10600.pdf

■ Avaluació

Ordre de 14 desembre de 2007 sobre avaluació:

http://www.docv.gva.es/portal/portal/2007/12/21/pdf/2007_15520.pdf

Mapa conceptual sobre avaluació:

vegeu pàgina 8

- Documents oficials d'avaluació: expedient acadèmic, actes d'avaluació, historial acadèmic de l'ESO i informe personal de trasllat.



Jordi Boluda

REIVINDICACIONS PENDENTS

- No eliminació d'optatives i manteniment de les hores d'optativitat pactades en l'acord de plantilles.
- Educació per a la ciutadania en valencià o castellà, currículum complet i una única opció.
- Manteniment de totes les hores dels currículums LOGSE i de tots els desdoblaments, reforços i increments horaris dels acords de plantilles.
- Catalogació lingüística dels llocs de treball.
- Disminució del nombre total de grups i d'alumnat que ha d'atendre cada docent.
- Reducció de l'horari lectiu per millorar l'atenció i la comunicació professorat-alumnat.
- Eliminació del nombre mínim d'alumnat per constituir optatives, si en el centre hi ha professorat.
- Extensió dels programes d'ensenyament en valencià a tots els trams educatius, amb catalogació lingüística dels llocs de treball.
- Publicació dels perfils del centres i negociació anual de la planificació educativa.

- Competències bàsiques. Estan fixades en l'annex I del Reial Decret 1631/2007, de 29 de desembre. S'han d'adquirir en finalitzar l'ensenyament bàsic.
- Avaluació de diagnòstic de les competències bàsiques aconseguides. La LOE (Art. 29) determina que es realitzarà en acabar el 2n curs de l'ESO. Tindrà caràcter formatiu i orientador per als centres i informatiu per a les famílies i per al conjunt de la comunitat educativa. No tindrà efectes acadèmics.

ENSENYAMENTS NO OBLIGATORIS

■ Batxillerats

- Currículum i estructura. Decret 102/2008, d'11 de juliol del Consell, pel qual s'estableix el currículum del Batxillerat en la Comunitat Valenciana. DOCV 15.07.2008 (https://www.docv.gva.es/portal/portal/2008/07/15/pdf/2008_8761.pdf). Estableix tres modalitats de batxillerat: art, ciències i tecnologia, i humanitats i ciències socials.
- Tots els centres han d'oferir les tres modalitats, però condiona la de ciències i tecnologia a un mínim d'alumnat i aules de tecnologia.
- Regula les matèries comunes, de modalitat i optatives que es poden triar i incorpora una assignatura nova: Ciències del món contemporani. Filosofia perd una hora i història de la música i de la dansa només s'ofereix en 2n com a matèria de modalitat optativa.
- Preveu una mena de curs pont en què l'alumnat amb tres o quatre pendents podrà matricular-se d'aquestes matèries i d'algunes de segon.

■ Formació professional

- L'ordenació general està regulada en les disposicions següents:
- Reial Decret 1538/2006, de 15 de desembre, que estableix l'ordenació general de la formació professional (BOE 03/01/2007) <http://www.boe.es/boe/dias/2007/01/03/pdfs/A00182-00193.pdf>
 - Reial Decret 777/1998, de 30 d'abril, pel qual es desenvolupen determinats aspectes de l'ordenació de l'FP (BOE 08/05/1998) <http://www.boe.es/boe/dias/1998/05/08/pdfs/A15389-15460.pdf>
 - Decret 115 /2008, d'1 d'agost, del Consell, pel qual es regulen els centres integrats de formació professional a la Comunitat Valenciana. DOCV 05.07.2008 http://www.docv.gva.es/portal/portal/2008/08/05/pdf/2008_9766.pdf. Preveu la creació de centres amb FP reglada, ocupacional i contínua. Les dues darreres dependran de la Conselleria d'Economia, Hisenda i Ocupació.
 - Organització de l'activitat docent. Està regulada en Resolució de 14 de juny de 2001 (DOGV 29/06/2001) i de 17 de juny de 2003 (DOCV 25/06/2003), per la qual es dicten instruccions en matèria d'ordenació acadèmica i d'organització de l'activitat docent dels centres del País Valencià que impartisquen cicles de formació professional específica http://www.docv.es/portal/portal/2001/06/29/pdf/2001_6305.pdf https://www.docv.gva.es/portal/portal/2003/06/25/pdf/doc/2003_7494.pdf
 - FP a distància
 - Decret pel qual es crea l'institut valencià per al desenvolupament de l'educació a distància: <https://www.docv.gva.es/portal/por->

tal/2001/06/15/pdf/2001_X5853.pdf

- Orde per la qual es regula la formació professional en la modalitat semipresencial o a distància. http://www.docv.gva.es/portal/portal/2008/07/31/pdf/2008_9535.pdf

■ Escoles Oficials d'Idiomes (EOI)

- Currículum. Establert en el Decret 155/2007, de 21 de setembre, que regula els ensenyaments d'idiomes de règim especial i estableix el currículum del nivell bàsic i del nivell intermedi (DOCV 24.09.2007/11678) [\[https://www.docv.gva.es/portal/portal/2007/09/24/pdf/2007_11678.pdf\]](https://www.docv.gva.es/portal/portal/2007/09/24/pdf/2007_11678.pdf)
- Organització i funcionament. Resolució de 20 de juliol de 2005 que regula l'organització i el funcionament de les EOI [\[https://www.docv.gva.es/portal/portal/2005/08/02/pdf/doc/2005_8855.pdf\]](https://www.docv.gva.es/portal/portal/2005/08/02/pdf/doc/2005_8855.pdf). Resolució de 25 de maig de 2006, que modifica i amplia la Resolució de 20 de juliol de 2005 [\[https://www.docv.gva.es/portal/portal/2006/06/05/pdf/doc/2006_6508.pdf\]](https://www.docv.gva.es/portal/portal/2006/06/05/pdf/doc/2006_6508.pdf).

■ Formació de persones adultes (FPA)

- Orde de 14 de juny de 2000 que regula la implantació dels programes formatius dirigits a la formació de persones adultes, i que dicta instruccions per a l'organització i funcionament dels centres d'FPA (DOCV, 28 de juny de 2000). https://www.docv.gva.es/portal/portal/2000/06/28/pdf/doc/2000_5381.pdf
- Decret 220/1999, de 23 de novembre, del Consell, pel qual es regulen els programes formatius que figuren en la Llei 1/95, de 20 de gener, de la Generalitat Valenciana, d'FPA, i s'estableix el currículum (DOCV, 18 de febrer de 2000).
- Llei 1/95, de 20 de gener, de la Generalitat Valenciana, d'FPA (DOCV, 31 de gener de 1995).

■ Ensenyaments artístics

Currículums música

- Elemental. Decret 158/2007 https://www.docv.gva.es/portal/portal/2007/09/25/pdf/2007_11701.pdf
- Professional. Decret 159/2007 https://www.docv.gva.es/portal/portal/2007/09/25/pdf/2007_11706.pdf
- Superior. Decret 132/2001 https://www.docv.gva.es/portal/portal/2001/08/14/pdf/doc/2001_8200.pdf

Currículums dansa

- Elemental. Decret 156/2007 https://www.docv.gva.es/portal/portal/2007/09/25/pdf/2007_11703.pdf
- Professional. Decret 157/2007 http://www.docv.es/portal/portal/2007/09/25/pdf/2007_11704.pdf

REIVINDICACIONS PENDENTS

■ Batxillerat

- No a la concertació.
- Continuitat dels Programes d'Ensenyament en Valencià.
- Manteniment de les tres hores de Filosofia.
- Continuitat d'Història de la música com a optativa de 1r.
- Manteniment de l'actual estructura d'oferta d'economia i aplicació en 2n.
- Oferta en tots els centres de la modalitat de batxillerat científicotecnològic sense condicionar-ho al nombre d'alumnat.
- Eliminació de les dues hores de religió o ofrida fora d'horari.

■ Formació Professional

- Control públic de les activitats formatives d'FP i dels títols i certificats professionals. Modificació de les normes que regulen la composició dels consells de l'FP per a donar cabuda a tots els sindicats.
- Gestió democràtica dels centres integrats d'FP: elecció dels càrrecs directius pel consell escolar del centre.
- Ràtio màxima de 20 alumnes per aula, amb desdoblaments en els mòduls pràctics.
- Disseny i posada en pràctica d'una formació i orientació laboral orientada cap a una cultura sindical solidària i participativa en el món del treball.
- Ampliació i potenciació de l'FP a distància i reconeixement de la tasca docent en els horaris del professorat.

■ EOI

- Expedició del nivell C1 pels certificats de nivell avançat de les Escoles Oficials d'Idiomes.
- Ampliació i consolidació de la xarxa amb edificis propis. Construcció immediata de la posada en marxa de la nova escola a València

■ FPA

- Anàlisi, negociació i transformació de les places no ocupades, catalogades actualment com a 1r cicle d'ESO, per tal que puguin ser cobertes de forma definitiva pel professorat del cos de mestres.
- Dotació de personal administratiu en tots els centres.
- Establiment d'un calendari de negociació d'un ROF propi per als centres d'FPA que en preveja l'especificitat
- Negociació dels horaris del professorat.

EL DESPLEGAMENT DE LA LOE I ELS NOUS CURRÍCULUMS

• Superior. Decret 128/2002

https://www.docv.gva.es/portal/portal/2002/08/06/pdf/2002_X8712.pdf

Currículums art dramàtic

Decret 62/1993 de 17 de maig de 1993 (DOCV 28/05/1993), modificat pel Decret 289/1997, de 25 de novembre (DOCV 15/12/1997).

Currículums de les escoles d'art i superior de disseny

Decret 133/2001

https://www.docv.gva.es/portal/portal/2007/09/25/pdf/2007_11703.pdf

Currículums de ceràmica

Decret 100/2000

https://www.docv.gva.es/portal/portal/2000/07/06/pdf/2000_X5600.pdf

Instruccions d'inici de curs

- Dansa. Resolució de 27 de maig de 1998.
- Escoles d'art i superior de disseny. Resolució de 27 de juny de 2002

(https://www.docv.gva.es/portal/portal/2002/07/11/pdf/doc/2002_7459.pdf)

Institut superior d'ensenyaments artístics (ISEA)

• Llei 8/2007, de 2 de març d'ordenació de centres superiors d'ensenyaments artístics i de la creació de l'Institut Superior d'Ensenyances Artístiques (https://www.docv.gva.es/portal/portal/2007/03/08/pdf/doc/2007_3144.pdf)

L'ISEA és una entitat administrativa autònoma, però dependent de la Conselleria d'Educació, que gestionarà els centres d'ensenyaments artístics superiors al País Valencià i tot el que tinga a veure amb l'alumnat, els estudis i el personal que hi treballa, docent i no docent.

• Avantprojecte d'estatuts de l'ISEA (pendent de publicació):

http://www.intersindical.org/stepv/ensenya/descarregar/Estatut_ISEA0608.pdf

Els Estatuts regulen l'activitat acadèmica, investigadora i creadora dels centres que en formaran part, així com l'estructura, l'organització i el govern de l'ISEA.

REIVINDICACIONS PENDENTS

■ ISEA

- Exigència que tot el professorat, dels ensenyaments superiors i dels cicles formatius, s'adscriba a l'ISEA.
- Manteniment de les borses de treball en el traspàs de competències a l'ISEA. Flexibilitat per a poder triar més d'una especialitat.
- Estabilització de les plantilles, amb mesures urgents i sostingudes que eviten el nivell d'eventualitat i la falta de transparència en l'adjudicació de les comissions de servei.
- Obertura de les borses de treball necessàries, com dansa contemporània.
- Establiment de fórmules d'estabilitat del professorat interí i especialment dels mestres de taller en escoles d'art i superior de disseny.
- Revisió de l'horari total lectiu del professorat i adaptació als estudis superiors.



Jordi Boluda

RECULL DE NORMATIVA AL WEB DE SINDICAT

http://stepv.intersindical.org/enxarxats/legiseduca/index_legiseducativa.htm

TUTORIES I ASSIGNACIÓ DE GRUPS

Normativa reguladora de l'activitat educativa en els centres de primària i secundària

COS DE MESTRES

- Assignació de tutories
 - Decret 233/1997, pel qual s'aprova el Reglament Orgànic i Funcional de les escoles d'educació infantil i dels col·legis d'educació primària. DOCV 3073 (08.09.1997)
- Competències de la direcció
 - [Art. 19] Designar i proposar el cessament dels altres membres de l'equip directiu, així com designar i fer cessar els coordinadors de cicle i els tutors, d'acord amb el procediment establert en aquest reglament.

COSSOS DE SECUNDÀRIA

- Marc legal dels horaris i grups: Resolució per la qual es dicten instruccions en matèria d'ordenació acadèmica i d'organització de l'activitat docent als centres per al curs 2001/02 (DOGV 4.032, 29/06/2001), que es prorroga cada curs.
- Horaris lectius. 18 hores setmanals, de dilluns a divendres, amb un mínim de dues hores lectives diàries i un màxim de cinc.
- Jornada laboral. Amb caràcter general, 37 hores i mitja: 18 hores lectives setmanals; set d'individuals setmanals; cinc de còmput mensual; set i mitja per a la preparació de les classes i el perfeccionament. El temps d'obligada permanència és de 25 hores setmanals, i cinc més de còmput mensual (claustres, consells, avaluació...)
- Hores lectives setmanals. És el total del temps dedicat a atendre els currículums d'ESO, batxillerat i cicles formatius d'FP i les dedicades a: tutoria; reforç en ESO; desdoblaments en ESO i cicles formatius; programes ducatiu; coordinació didàctica; funcions directives; repàs d'assignatures pendents de 1r de batxillerat i mòduls.
- Hores individuals setmanals. Hores de guàrdia, entre un i tres períodes, amb les funcions d'atendre els grups d'alumnat sense professor i orientar les seues activitats; vetlar per l'ordre i el bon funcionament del centre durant l'horari de l'alumnat, temps de pati...; anotar en el comunicat corresponent, en finalitzar la guàrdia, les absències del professorat i qualsevol altra incidència.
- Hores de tutoria. S'hauran de dedicar també tres hores complementàries setmanals, una vegada cobertes les hores de guàrdia i guàrdia de pati, una per a l'atenció a tutors, i dues per a la col·laboració amb el cap d'estudis, el departament d'orientació, el servei d'orientació educativa, o a la col·laboració les activitats complementàries del centre.
- Reunions del departament didàctic. Una hora setmanal que pot agrupar-se quinzenalment per a reunions de major duració.
- Organització d'activitats esportives, pràctiques de laboratori, manteniment de tallers, arxiu, materials audiovisuals. Una o dues hores setmanals.
- Biblioteca. Entre una i tres hores setmanals.

- Competències del claustre
 - [Art. 69] Establir els criteris per a l'assignació i la coordinació de tutories i de les activitats d'orientació de l'alumnat.
- Professorat i tutories
 - [Art. 77] En tots els centres, hi haurà una professora o un professor tutor per cada grup d'alumnes.
- Tutories
 - [Art. 84] La tutoria i l'orientació de l'alumnat formarà part de la funció docent.

- Cada grup d'alumnes tindrà un professor o professora tutor, independentment del nombre d'unitats. Podrà ser professor o professora tutor qui impartisca diverses àrees del currículum.
- El professor o professora tutor serà designat pel director o directora, a proposta del cap o de la cap d'estudis, d'acord amb els criteris establerts pel claustre.

- Hores individuals de còmput mensual. Es dediquen a assistència a reunions de claustre, consell escolar, sessions d'avaluació; assessorament lingüístic al centre; col·laboració en les activitats d'orientació universitària de l'alumnat de 2n de batxillerat; participació en activitats de formació i altres activitats que redunden en benefici del centre, autoritzades pel consell escolar...
Les 25 hores d'obligada permanència es consignaran en horaris individuals, visats per la direcció i amb el coneixement del professor o professora. Els delegats de prevenció de riscos laborals dedicaran a les seues funcions entre un mínim de tres i un màxim de quatre hores (còmput setmanal) agrupades, preferentment en el matí del dimarts.
- Distribució i assignació d'horari al professorat.
 - Està determinada pel nombre de grups i programes autoritzats. La direcció d'estudis comunicarà als caps de departament el nombre de grups i d'hores lectives setmanals assignades a cada departament, amb indicació expressa de les hores/especialitat a impartir en valencià i en castellà.
 - Pel que fa a l'assignació d'horari, els caps de departament reuniran el professorat definitiu que en forma part i el que ha obtingut destinació definitiva en l'últim concurs i traslladaran l'assignació horària atribuïda a cada docent a la direcció d'estudis, així com les hores que no hagen sigut assumides pel departament o bé la falta de càrrega horària que afecte un o més membres del departament. El departament distribuirà l'horari atribuït les hores curriculars corresponents als grups en valencià (segons el programa d'educació bilingüe que aplique el centre) i la capacitació lingüístico-tècnica del professorat, i a continuació la resta d'hores assignades al departament. Efectuat el repartiment, en cas que hi haja excés d'hores lectives en el departament s'aplicaran els criteris següents:
 - a) S'adjudicaran totes les tutories possibles.
 - b) S'adjudicaran totes les hores dels programes: diversificació curricular, adaptació curricular, garantia social, i qualificació professional inicial, entre els professors definitius.
 - S'adjudicaran totes les hores possibles de reforços,

- desdoblaments i repassos entre el prof. definitiu.
 - En el cas que no existisca acord per a l'elecció de torns horaris i nivells educatius, s'aplicarà el que figura en l'apartat 2.2. de l'annex II de la OC de 29/06/1992 de la Conselleria d'Educació: 1. Professorat amb la condició de catedràtic i assimilats. 2. Professorat d'ens. secundari, tècnic d'FP, pertanyents als grups A31 i A34 i prof. especial d'ITEM. La persona a qui corresponga elegir en primer lloc, elegirà un grup d'alumnat de l'especialitat i curs que desitge impartir preferentment. A continuació ho farà la persona a qui corresponga elegir en segon lloc i així successivament fins que tot el professorat complete el seu horari lectiu o s'hagen assignat totes les hores corresponents al departament. De totes les circumstàncies que es produïsqen en aquesta reunió s'alçarà acta, signada per tots els membres del departament, de la qual es traslladarà una còpia de manera immediata a la direcció d'estudis. Si hi haguera algun departament amb nombre insuficient d'hores lectives, l'horari que no completara les d'huit hores s'assignarà al professorat major de 55 anys.
 - Els mòduls d'FP específica susceptibles de desdoblament, que s'impartisquen a un mateix grup es procurarà que no siguin assignades a dos docents numeraris, si hi ha prof. interí en el centre.
 - La direcció d'estudis incorporarà, a cada horari personal, les hores individuals setmanals corresponents a guàrdies, tutories, (pares/mares...), reunió de departament..., fins a completar les 25 hores d'obligada permanència en el centre.
 - La direcció d'estudis elaborarà els horaris setmanals seguint els criteris adoptats pel claustre i els incorporarà a la programació general anual, que haurà de ser aprovada pel consell escolar.
 - En cap cas, les preferències horàries comportaran per a l'alumnat que les matèries a què corresponguen dos o tres períodes lectius setmanals siguin impartides en dies consecutius.
- L'horari lectiu de l'alumnat no podrà incloure hores lliures intercalades ni dos o més períodes lectius diaris de la mateixa matèria.

ELS PROGRAMES EDUCATIUS

PROGRAMA D'ACOLLIDA AL SISTEMA EDUCATIU (PASE)

http://www.docv.gva.es/portal/portal/2008/04/28/pdf/2008_5175.pdf

El PASE representa una mesura de suport temporal (màxim, un curs) destinada a l'alumnat estranger de nova incorporació. En una primera fase, ofereix suport a l'alumnat que desconeix la llengua d'ensenyament del centre. En una fase posterior, dona suport a l'alumnat amb deficiències en les àrees o matèries, principalment les instrumentals, per a facilitar-li la seua ràpida integració escolar. La metodologia del PASE integra l'aprenentatge lingüístic amb els continguts de les àrees i matèries.

Per la seua banda, el programa de compensació educativa (PCE) atén la resta de l'alumnat estranger, proporcionant recursos personals i materials, d'acord amb el pla específic presentat per cada centre segons les necessitats educatives específiques del seu alumnat.

■ Organització

- Educació primària. Un mestre per programa amb 12 alumnes de mitjana per programa.
- Educació secundària. Dos mestres per programa amb 12 alumnes de mitjana per programa.

PROGRAMES PROA

http://www.docv.gva.es/portal/portal/2008/04/28/pdf/2008_5176.pdf

Els programes PROA són el PAE i el Programa de suport i reforç als instituts

Programa d'acompanyament escolar (PAE)

Destinat a l'alumnat de centres públics d'educació primària i d'instituts de secundària, en desavantatge educatiu les famílies del qual no poden proporcionar-li el suport necessari fora de l'horari escolar, però adquireixen un compromís amb el centre.

Amb el PROA, grups d'uns 12 alumnes treballen fora de l'horari lectiu durant quatre hores setmanals atesos per una professora o un professor que orienta el seu treball escolar, els ajuda a desenvolupar l'hàbit lector, l'expressió escrita i la resolució de problemes, i potencia la seua autoestima i l'autonomia davant de l'estudi.

Programa de suport i reforç als instituts

Es desenvolupa en instituts de secundària que escolaritzen una proporció important d'alumnat en condició de desavantatge educatiu associat amb l'entorn, amb dificultats generalitzades en l'aprenentatge. El programa té com a objectiu millorar l'organització i funcionament del centre, així com les expectatives escolars de l'alumnat. Per a això, ofereix actuacions en els àmbits següents:

- Atenció directa a l'alumnat: transició de primària a l'ESO, foment de la lectura i reforços acadèmics complementaris, desenvolupament de capacitats...
- Col·laboració amb les famílies.
- Relació amb l'entorn per a resoldre problemes com l'absentisme o per a facilitar la inserció social de l'alumnat.

INTERCULTURALITAT

En:

http://www.edu.gva.es/ocd/areaord/val/atdiver_intercult.htm

REIVINDICACIONS PENDENTS

- Compromís social amb l'ensenyament públic. Compliment de la legalitat en els processos d'admissió de l'alumnat. Distribució equitativa de l'alumnat nouvingut entre els centres públics i els privats concertats.
- Pla interdepartamental de les institucions públiques locals i autonòmiques per a la compensació de desigualtats i la prevenció del desarrelament i la marginació social. Plans d'acollida per a l'alumnat immigrant.
- Creació d'una xarxa per a la intervenció coordinada de professionals de tots els àmbits de l'administració: educadors i educadores, personal mèdic, professionals d'assistència social i mediació cultural, per millorar la convivència i compensar les desigualtats.

EL SISTEMA EDUCATIU

Educació infantil. És una etapa educativa, organitzada en dos cicles, dels quals el segon és grautit.

Educació primària. Etapa organitzada en sis cursos, entre els 6 i 12 anys.

Educació secundària. Es divideix en obligatòria (ESO) i postobligatòria (batxillerat, FP de grau mitjà, ensenyaments professionals d'arts plàstiques i disseny de grau mitjà i ensenyaments esportius de grau mitjà).

Educació secundària obligatòria (ESO). Són quatre cursos, entre els 12 i 16 anys, amb programes de diversificació curricular a partir de 3r. El títol de Graduat en ESO dona accés a la secundària postobligatòria.

Programes de qualificació professional inicial (PQPI) per a alumnes de més de 16 anys, excepcionalment de 15, amb tres mòduls: a) de qualificació professional; b) formatiu general y c) orientats a l'obtenció del Graduat en ESO.

Batxillerat. Són dos cursos amb tres modalitats: Arts, Ciències i Tecnologia i Humanitats i Ciències Socials. El títol de batxiller dona accés a l'educació superior.

Educació superior. Ensenyaments universitaris, artístics superiors, FP de grau superior, professionals d'arts plàstiques i disseny de grau superior i esportives de grau superior.

Ensenyaments de règim especial. Són els ensenyaments d'idiomes, els ensenyaments artístics i els ensenyaments esportius.

Ensenyaments artístics professionals. Són els

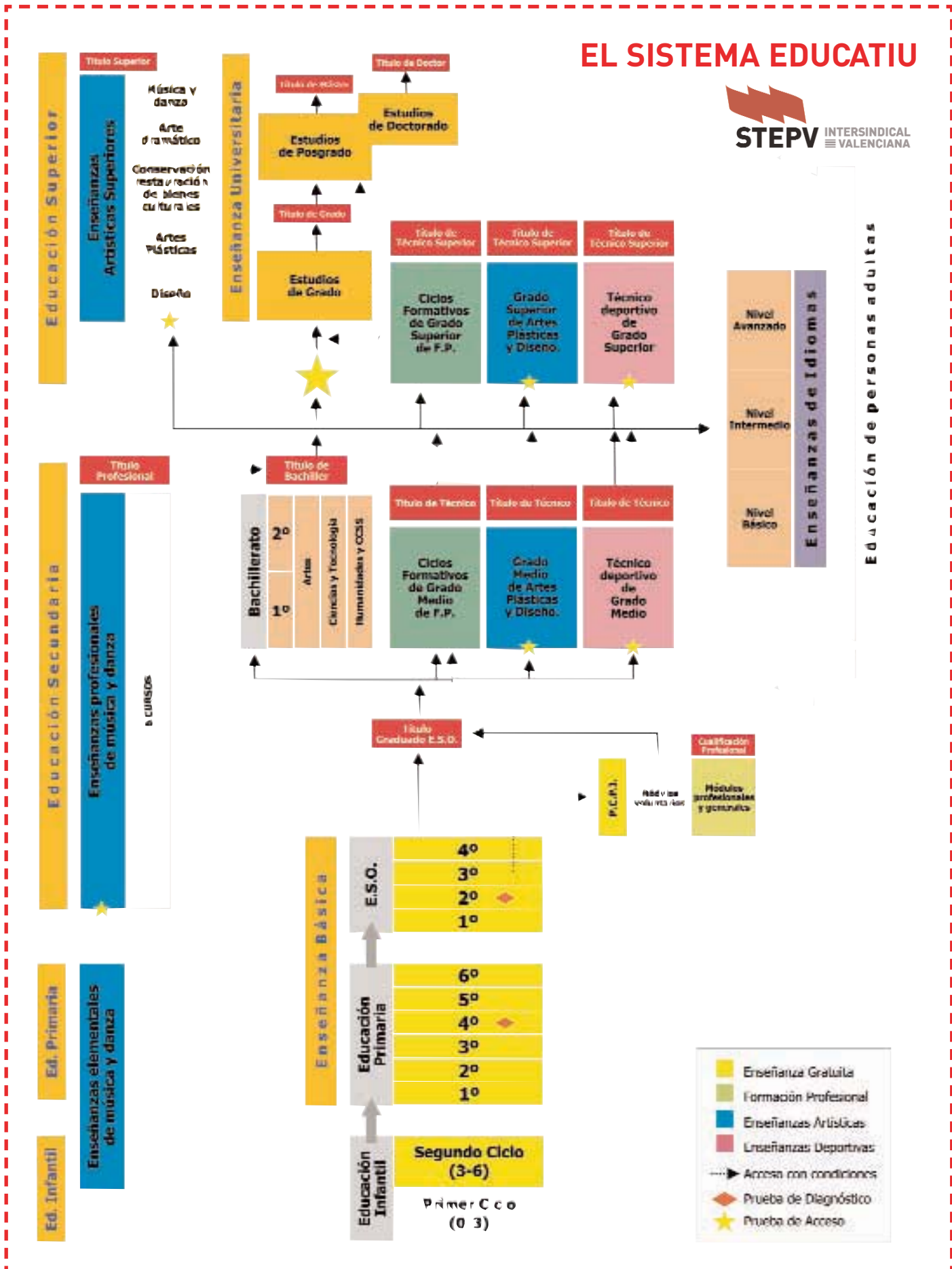
ensenyaments professionals de música i dansa y els graus mitjà i superior d'arts plàstiques i disseny. L'alumnat obtindrà el títol de batxiller si supera las matèries comunes de batxillerat.

Ensenyaments artístics superiors. A més del títol de batxiller, cal superar una prova específica.

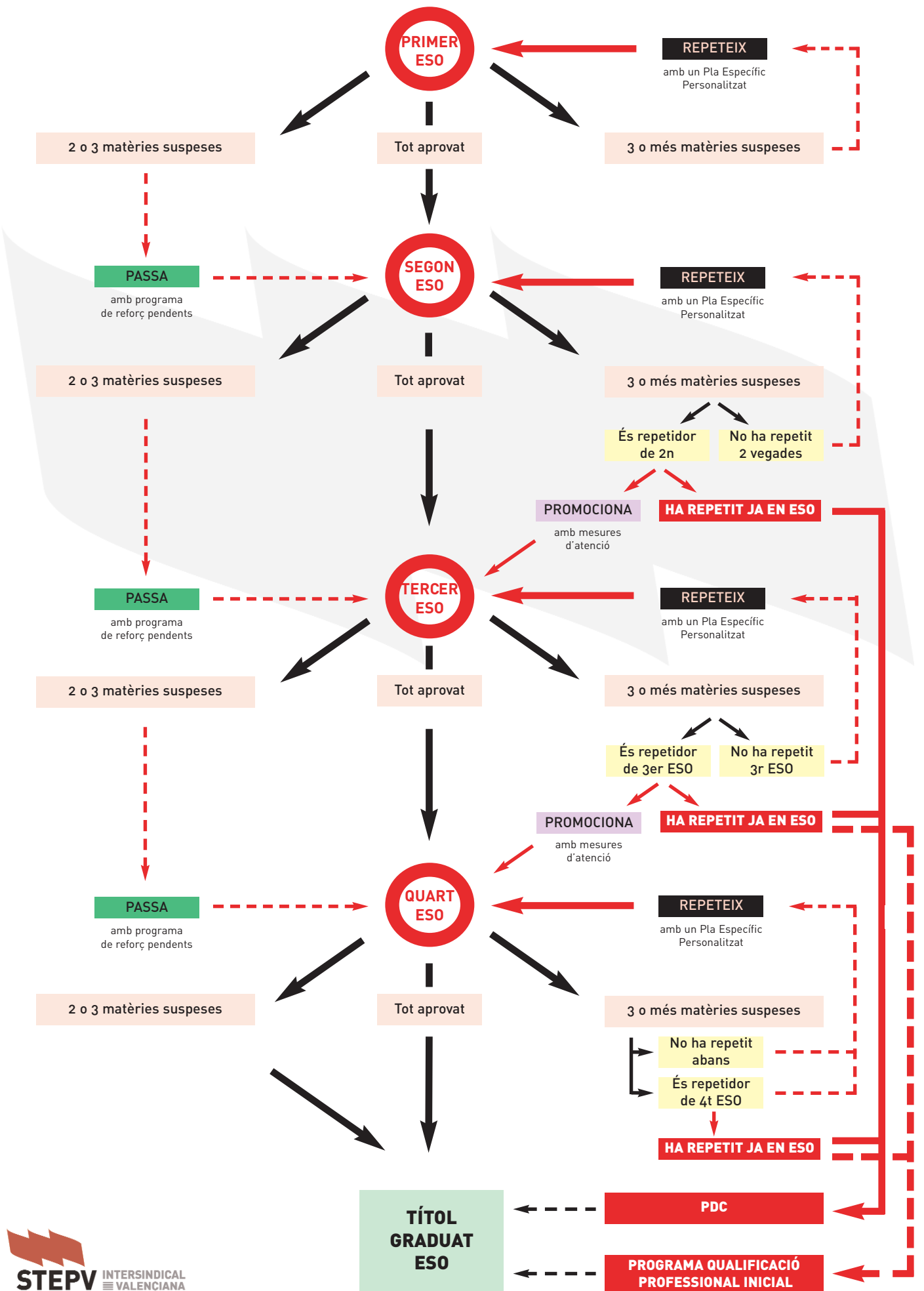
Educació de persones adultes. Per a majors de 16 anys. Amb metodologia flexible i oberta. Per a facilitar la incorporació de les persones adultes al sistema educatiu es realitzen proves per a l'obtenció dels títols i l'accés als diversos ensenyaments.

vegeu quadre a la pàgina següent

EL SISTEMA EDUCATIU



COM ES PROMOCIONA A L'ESO



ELS PROGRAMES D'ENSENYAMENT EN VALENCIÀ

La Llei d'Ús i Ensenyament del Valencià, al seu articulat, diu referint-se a l'ensenyament: "Al final dels cicles educatius, i qualsevol que haja sigut la llengua habitual en iniciar els estudis, els alumnes han d'estar capacitats per a utilitzar, oralment i per escrit, el valencià en igualtat amb el castellà" (art. 19.2).

Per a acomplir la Llei d'Ús l'Administració valenciana va optar per la combinació de dos models: el d'incorporació progressiva —el castellà i el valencià són estudiats i utilitzats com a llengua vehicular en l'ensenyament— i el d'ensenyament en valencià —les dues llengües són matèria d'estudi i el valencià és la llengua vehicular de l'ensenyament—. La coexistència de tots dos models en el sistema educatiu valencià ha estat, i és, alta en tot el territori de predomini lingüístic valencià. No hi cap la possibilitat, des del punt de vista legal i normatiu, d'un ensenyament monolingüe. Els centres educatius i l'alumnat que hi assisteix han d'utilitzar el valencià com a llengua vehicular en un mínim de dues àrees no lingüístiques.

Dos són els programes d'educació bilingüe que es presenten com a òptims: el Programa d'Ensenyament en Valencià (PEV) i el Programa d'Immersion Lingüística (PIL). El PEV i el PIL donen en els primers nivells d'escolaritat una major presència al valencià, però sense oblidar el tractament del castellà i de la llengua estrangera. En els dos programes, la llengua base d'aprenentatge, d'escolarització inicial i d'iniciació sistemàtica de la lectura i l'escriptura és el valencià.

■ Programa d'Ensenyament en Valencià (PEV)

En els centres d'Educació Infantil i Primària va dirigit a xiquets i xiquetes majoritàriament valencianoparlants. S'utilitza el valencià com a llengua principal en la instrucció.

Es prestigia la llengua pròpia de l'alumnat, s'augmenta la competència lingüística i també s'assoleix un bon domini del castellà.

El castellà s'incorpora des del primer moment amb un enfocament comunicatiu que potencia el seu aprenentatge.

Posteriorment s'incorpora la tercera llengua, un idioma estranger, seguint el mateix enfocament didàctic. En els centres d'Educació Secundària el programa s'adreça tant a l'alumnat valencianoparlant com castellanoparlant.

■ Programa d'Immersion Lingüística (PIL)

Dissenyat per a xiquets i xiquetes majoritàriament castellanoparlants, les famílies dels quals opten voluntàriament per una escola en valencià, perquè així s'integren lingüísticament des de l'inici de l'escolaritat.

L'alumnat manté i millora la llengua familiar i n'adquireix una altra, el valencià, a través del treball específic basat en un enfocament comunicatiu de les llengües.

Per a l'alumnat castellanoparlant el fet d'iniciar l'escolaritat en valencià suposa quasi l'única possibilitat de dominar l'altra llengua oficial que té menor presència social.

En el PIL, el castellà, com a àrea i com a llengua d'instrucció, s'incorpora a partir del primer o segon cicle de Primària, segons el context sociolingüístic del centre.

El castellà rep un tractament cada vegada més sistemàtic, de manera que l'alumnat assoleix un domini formal de la llengua que ja coneix.

Les xiquetes i els xiquets que segueixen el PIL en l'Educació Infantil i Primària tenen continuïtat en l'Educació Secundària en el PEV.

■ Programa d'Incorporació Progressiva (PIP)

En els centres ubicats en les poblacions de predomini lingüístic valencià que no apliquen el PEV o el PIL, s'adopta el PIP, en el qual la llengua base d'aprenentatge és el castellà. El Disseny Particular del PIP inclou, com a mínim, l'Àrea de Coneixement del Medi Natural, Social i Cultural, impartit en valencià a partir del tercer curs de l'Educació Primària.

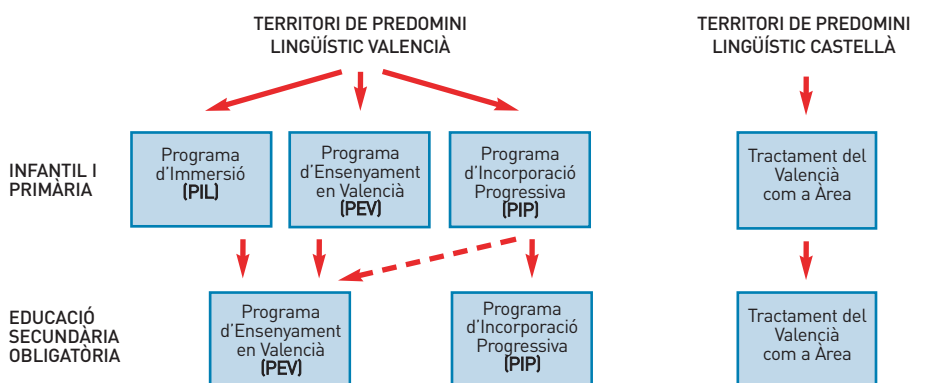
El PIP en l'ESO garanteix la continuïtat de l'aplicat en l'Educació Primària. Ací el programa comporta l'ús del valencià com a llengua vehicular en una part de les àrees no lingüístiques, segons les especificacions del Disseny Particular del Programa d'Educació Bilingüe. El disseny garanteix l'ús del valencià com a llengua d'aprenentatge en, com a mínim, dues àrees no lingüístiques en cada un dels grups.

■ Programa d'Educació Bilingüe Enriquit (PEBE)

El PEBE contempla la incorporació primerenca d'una llengua estrangera, com a llengua vehicular, des del primer cicle de l'Educació Primària. Es parteix de la convicció que l'augment de competència lingüística dels escolars valencians és el resultat d'un tractament integrat dels dos idiomes oficials i de la introducció d'una llengua estrangera.

Per tant, en els programes PEV, PIL i PIP establits en el sistema educatiu valencià es permet l'inici de la configuració d'un sistema educatiu plurilingüe singular del País Valencià.

ELS PROGRAMES D'EDUCACIÓ BILINGÜE EN EL SISTEMA EDUCATIU VALENCIÀ



Relació entre els Programes d'Educació Bilingüe d'Educació Infantil i Primària, i els de l'ESO

LA SALUT LABORAL, UNA PRIORITAT DEL SINDICAT

“Estudi de les condicions de treball i la influència d'aquestes condicions en l'estat físic, mental i social del treballador i de la treballadora a causa de la realització d'una tasca específica”. Aquesta definició està inspirada en el concepte de salut laboral de l'Organització Mundial de la Salut (OMS): la salut és un estat de benestar físic, mental i social i no sols l'absència de dany i de malaltia. Des d'aquesta perspectiva, la cultura de la prevenció ha de substituir la inèrcia dels fets consumats, de tal manera que les mesures per garantir la seguretat i la prevenció dels riscos laborals ha d'integrar-se en les fórmules organitzatives i de gestió empresarial i impregnar totes les estratègies assolides per les empreses per dur endavant les seues activitats.

■ Què fa el Sindicat

STEPV-Iv ha promogut campanyes per informar els treballadors i les treballadores docents de qüestions relacionades amb la salut laboral i per reivindicar una millora substancial de les condicions laborals mitjançant l'aplicació de polítiques preventives. La campanya “Pengem les claus” plantejava millores en les condicions de treball en llocs considerats itinerants. “Pel reconeixement de les nostres malalties professionals” era una altra campanya que pretenia, mitjançant una nova catalogació de les malalties i accidents laborals considerats fins ara fortuïts, que s'hi començaren a aplicar mesures preventives des de tots els àmbits de gestió de l'administració educativa. Des del comitè de Seguretat i Salut Laboral, la representació del Sindicat ha encapçalat la denúncia de situacions concretes que produïen un deteriorament

greu de les condicions de treball individuals i col·lectives de professorat a determinats centres educatius públics.

El Sindicat va propiciar la signatura dels acords de juliol de 2006 al si de la Comissió Sectorial de Seguretat i Salut Laboral, uns acords que suposaven un impuls necessari.

■ Els comitès de Seguretat

Els comitès de Seguretat i Salut Laboral són òrgans paritaris integrats per representants de l'administració i dels treballadors, que han de vetlar per la seguretat i la salut laboral i als quals pot adreçar-se qualsevol treballador o treballadora.

■ La comissió sectorial de Seguretat i Salut Laboral

El Sindicat va propiciar la signatura dels acords de juliol de 2006 al si de la comissió sectorial de Seguretat i Salut Laboral. Aquests acords han estat incomplerts per la Conselleria, que no considera la Seguretat i la Salut Laboral una prioritat a la qual cal destinar recursos humans i materials. Aquest incompliment va ser objecte d'una denúncia a l'Inspecció de Treball. El Sindicat, a més d'exigir el seu compliment, vol ampliar els drets del professorat sobre seguretat i salut laboral.

■ Els delegats de Prevenció

Els delegats i les delegades de Prevenció de l'STEPV-Iv col·laboren amb la Conselleria en la millora de l'acció preventiva, promouen i fomenten la cooperació dels treballadors i les treballadores en l'execució de la normativa sobre prevenció de riscos laborals. Els delegats han de ser consultats per

l'administració, amb caràcter previ a la seua execució, quant a les decisions referides a la consulta dels treballadors i treballadores. Els delegats exerceixen un treball de vigilància i control sobre el compliment de la normativa de prevenció de riscos laborals.

■ Normativa vigent

- Àmbit estatal: Llei 31/1995 de 8/11/95 (BOE 10/XI/95). Llei de Prevenció de Riscos Laborals. Reial Decret 39/1997 de 17/1/97 (BOE 31/1/97). Reglament dels Serveis de Prevenció. Decret 123/2001, del 10 de juliol de la Generalitat Valenciana.
- Desenvolupament normatiu al País Valencià: Reial Decret 780/1998 de 30/4/98 (BOE 1/5/1998, modificat pel RD 39/1997. Llei 39/1999 de 5/11/99 (BOE 6/11/99). Conciliació de la vida familiar i laboral: Reial Decret 5/2000 de 4/8/00 (BOE 8/8/00). Text refós de les infraccions i sancions. Llei 54/2003 de 12/12/03 (BOE 13/12/03). Reforma del marc normatiu.

■ Per a saber-ne més

- Autoria compartida: “La salud del profesorado” (Tema del mes), a Cuadernos de Pedagogía núm. 335, Barcelona, maig 2004.
- Autoria compartida: Riesgos psicosociales en la enseñanza, Cuadernos STEs-intersindical, Valladolid, 2003.
- Navarro, Javier: Legislación básica en Salud Laboral, ed. All-i-Oli. València, 2001.

ELS DISCAPACITATS D'ONTINYENT RECONEIXEN LA TASCA DE L'STEPV

L'Associació de Minusvàlids d'Ontinyent (AMO), una organització de referència en tota la Vall d'Albaida, ha concedit a l'STEPV el seu premi anual com a reconeixement a la llarga trajectòria del Sindicat en defensa de l'eliminació de les barreres físiques als centres educatius, l'ampliació de la reserva de llocs de treball i la lluita per a eixamplar els drets de les persones amb discapacitats funcionals, tasques en què encara queda molt per fer. El guardó és un estímul per a l'STEPV, organització capdavantera en el compromís per la defensa de la plena integració social i laboral de les persones amb discapacitats funcionals.



Amadeu Sanz

SISTEMES DE PROTECCIÓ

MUFACE

A més del règim general de la Seguretat Social, al qual estan acollits la major part dels ciutadans i les ciutadanes, hi ha diversos règims especials, com ara MUFACE, denominació amb què es coneix la Mutualitat General de Funcionaris Civils de l'Estat; un organisme públic de l'administració de l'estat adscrit al Ministeri d'Administracions Públiques.

■ Alta en MUFACE

Tot el professorat que ha superat el procés selectiu està obligat a donar-se d'alta en MUFACE. Tant la Llei 109/1963, de 20 de juliol, de funcionaris civils de l'estat, com el Decret 315/1964, de 7 de febrer, que va aprovar el text articulat, disposen que el règim de la Seguretat Social dels funcionaris públics siga establert per una llei especial. La Llei 29/1975, de 27 de juny, sobre Seguretat Social dels funcionaris civils de l'estat, partint de l'existència dels sistemes de classes passives i ajuda familiar als quals, amb caràcter general i obligatori, estan adscrits tots els funcionaris de l'administració civil de l'estat, crea una mutualitat única i obligatòria, MUFACE.

MUFACE ofereix les prestacions següents: assistència sanitària, pròtesis, prestació farmacèutica, subsidi per incapacitat temporal, subsidi per risc durant l'embaràs, indemnització per lesions permanents no invalidants, prestació per gran invalidesa, prestació per fill a càrrec minusvàlid, ajuda per a adquisició d'habitatge, prestacions per a estudis universitaris, subsidi de jubilació, subsidi per defunció, ajuda de sepeï, ajudes assistencials, ajudes de protecció sociosanitàries, ajudes econòmiques en els casos de part múltiple.

■ Assistència sanitària

Totes les persones mutualistes i beneficiàries de MUFACE tenen dret a rebre les prestacions sanitàries. A més, els cònjuges dels mutualistes i els que hagen conviscut amb ells –encara que no si-

guen beneficiàries– tenen dret a rebre assistència per maternitat.

La cobertura sanitària de la cartera de serveis de MUFACE és equivalent a la del Sistema Nacional de Salut. Les modalitats compreses en l'assistència sanitària són les següents:

- Atenció primària, en la qual s'inclouen les vacunacions i l'atenció a pacients de VIH-sida.
- Atenció especialitzada en totes les especialitats mèdiques i quirúrgiques, tant en consulta externa com en règim d'hospitalització.
- Transport sanitari, oxigenoteràpia i aerosolteràpia a domicili.

Els serveis sanitaris són totalment gratuïts, sense que calga realitzar cap aportació per part de l'assegurat.

■ Possibilitat d'elecció

Els mutualistes poden optar entre l'assistència sanitària del sistema sanitari públic a través de la Seguretat Social o la d'alguna de les entitats privades d'assegurança lliure concertades. L'opció es pot exercir cada any, durant el mes de gener i per una sola vegada. Cada entitat ofereix la possibilitat d'optar entre els facultatius i centres assistencials que figuren en el seu catàleg de serveis, tenint en compte que han d'oferir almenys dos facultatius de cada especialitat.

■ Assistència en l'estranger

Les persones beneficiàries de MUFACE tenen una cobertura en l'estranger equivalent a l'assistència sanitària de la qual gaudeixen. No obstant això, cal distingir dues situacions:

1. Les persones mutualistes destinades en l'estranger reben la seua assistència sanitària a través d'ALICO mitjançant una pòlissa d'assegurança que MUFACE té subscripta amb aquesta entitat.
2. Els mutualistes que només es desplacen temporalment a l'estranger i reben assistència sani-

tària tindran dret que MUFACE els reintegre les despeses ocasionades per aquesta assistència, amb les següents excepcions:

- A) Que l'assistència rebuda o les despeses reclamades estiguen incloses en algun tipus de cobertura sanitària en l'exterior, a càrrec d'un ens públic o privat, estatal o estranger.
- B) Que de l'apreciació de la patologia que es tracte es constate un propòsit intencionat del mutualista o beneficiari d'eludir els serveis sanitaris que li corresponguen.

■ Tramitació

Les entitats concertades editen catàlegs amb la relació detallada dels seus serveis i mitjans, les adreces, telèfons, horaris, així com la informació, urgències i ambulàncies en altres províncies.

Per a determinats serveis, com l'hospitalització o el transport, cal obtenir l'autorització prèvia de l'entitat.

Només en determinats supòsits d'urgència vital es pot recórrer a mitjans no concertats, encara que és necessari comunicar-ho a l'entitat en el termini de quinze dies.

Quan sorgisquen dificultats per a obtenir l'assistència haurà de presentar-se una reclamació escrita davant l'entitat, la qual haurà de disposar una alternativa assistencial en un termini de tres dies.

■ Reclamacions

Les reclamacions o queixes relacionades amb l'assistència sanitària s'han de presentar davant el servei provincial. MUFACE, després d'escoltar l'entitat, li plantejarà una resolució i si continua el conflicte ho traslladarà a una comissió mixta provincial. Si persisteix el desacord el cas serà examinat per una comissió mixta d'àmbit estatal. En tot cas, es podrà presentar una impugnació d'acord amb la llei.

Què són els sexennis?

El cobrament de sexennis deriva de l'acord signat, en 1991, entre la Conselleria i alguns sindicats de la mesa d'Educació. STEPV, contrari a l'acord de sexennis, entén que és un sistema retributiu que discrimina una gran part del professorat —l'interí i interines, el professorat en pràctiques i el que no arriba als sis anys d'antiguitat, que no cobren un duro per aquest concepte— paga salaris diferents per fer la mateixa tasca i amb el mateix grau de responsabilitat i ha convertit la formació permanent en una cursa per col·leccionar crèdits, cosa que l'avalua i la converteix en una mercaderia.

Mentre s'aconsegueix, i atesa la complexitat del sistema, cal recordar les qüestions més importants per poder cobrar puntualment els sexennis. Per al reconeixement hauran de tindre's acreditats sis anys de serveis en la docència i un mínim de cent crèdits de formació per cada període de sis anys. Coincidirà amb el venciment dels triennis parells, sempre que siguin triennis per serveis docents. Es pot sol·licitar el reconeixement dels serveis previs al nomenament com a funcionari de carrera. L'obtenció dels crèdits corresponents a cada període estan regulats per un barem, així com les característiques que han de complir les justificacions.

L'educació a l'exterior

L'educació a l'exterior es realitza en coordinació entre els ministeris d'Educació i el d'Afers Exteriors, juntament amb l'Institut Cervantes, amb els objectius d'estendre la presència del sistema educatiu espanyol en el món i promocionar i difondre la llengua i la cultura espanyoles. Les actuacions s'estenen a 32 països a través de les conselleries d'Educació i Ciència de les ambaixades. Cal ser funcionari de carrera en activitat amb una antiguitat mínima de tres anys i complir els requisits exigits en la normativa i que conega l'idioma que s'assenyale en la convocatòria per a cada lloc.

RÈGIM GENERAL DE LA SEGURETAT SOCIAL

El personal interí docent està inclòs en el sistema del Règim General de la Seguretat Social. Aquest règim presenta algunes característiques que con- ven conèixer.

■ Prestacions per desocupació

- Beneficiaris. Tindran dret a percebre aquestes prestacions els treballadors i les treballadores que tinguen cotitzats els 365 dies immediatament anteriors a la situació de desocupació.

- Tipus de prestacions.

A) Prestacions per desocupació total, per als que volen treballar i no poden.

B) Prestacions per desocupació parcial, per als que han vist reduïda la seua jornada de treball en, almenys, un 33%.

- Quantia de les prestacions.

Es calcularà tenint en compte la base reguladora dels sis mesos immediatament anteriors a la situació de desocupació, i se n'obtindrà la mitjana. Les quanties a percebre seran:

A) Durant el 180 primers dies, es pagarà el 70% de l'import de la base reguladora.

B) A partir dels 181 dies, es pagarà el 60% de l'import de la base reguladora.

■ Prestacions per incapacitat temporal

- La base que es tindrà en compte per a calcular la prestació per incapacitat temporal (IT) serà la base per contingències comunes.

- En el període que un treballador es troba en situació d'IT percebrà les quanties següents:

A) Del dia 4 al dia 20, es pagarà per part de la Seguretat Social el 60% de la base reguladora; el 40% restant el pagarà l'empresa.

B) Des del dia 21 es pagarà el 75% de la base reguladora i el 25% restant el pagarà l'empresa.

NOTA: LA CONSELLERIA PAGA EL 100% DEL SALARI

■ Tipus de jubilacions aplicables

Es presenten a continuació els tipus de jubilacions més habituals, encara que n'hi ha d'altres que no se solen aplicar als funcionaris interins.

- Jubilació forçosa. Es produeix quan el treballador compleix 65 anys d'edat. La base reguladora es calcula a partir de les bases per contingències comunes dels 15 anys immediatament anteriors al fet causant.

- Jubilació per incapacitat. Es produeix quan el treballador es troba en situació d'IT durant almenys 12 mesos, el quals podran ser prorrogats per sis mesos més si hi ha alguna possibilitat de recuperació o el diagnòstic és incert. Actualment no es concedeixen pràcticament prorroques i al cap al part de baixa número 33 aproximadament Inspecció mèdica ja fa passar un tribunal.

Els períodes de baixa pel mateix motiu s'acumularan a l'efecte d'aquest temps màxim, sempre que entre baixa i baixa no hagen transcorregut més de sis mesos. Per al càlcul de la base reguladora es tenen en compte les bases de contingències comunes dels últims huit anys.

D'aquests períodes d'IT, es poden derivar quatre tipus de jubilacions:

- Jubilació parcial. No se sol aplicar.

- Jubilació per incapacitat total per a la professió habitual.

El treballador percebrà, si és menor de 55 anys, el 55% de la base reguladora i, si és major de 55 anys, el 75%.

- Jubilació per incapacitat absoluta per a qualsevol professió.

Es percebrà el 100% de la base reguladora. No hi ha descompte d'IRPF.

- Gran invalidesa. No se sol aplicar: 150% de la base reguladora. No se sol aplicar, ja que es dona en malalties molt greus i amb molta dependència de la persona malalta.

- Jubilació als 60 anys. És produeix quan el treballador té cotitzats a la Seguretat Social un mínim de 15 anys i ha realitzat alguna cotització abans de l'1 de gener de 1967. La base reguladora, equivalent a la base per contingències comunes dels últims 15 anys, es redueix en un 8% per cada any que falte per a complir els 65 anys.

■ Prestacions durant la maternitat

Durant el període de permís maternal es percebrà el 100% de la base per contingències comunes, la qual serà pagada íntegrament per la Seguretat Social. Aquesta prestació no està subjecta a cap tipus de retenció (IRPF, Seguretat Social o altres).

NOTA IMPORTANT PER AL PERSONAL SUBSTITUT: Cal demanar la baixa quan es té el nomenament per cobrar en funció de la nòmina actual i no en funció de la prestació d'atur.

Enxarxats

Enxarxats és una iniciativa de l'STEPV per a compartir recursos amb els centres. Des d'aquest espai (<http://stepv.intersindical.org/enxarxats>) es pot accedir a múltiples informacions sobre diferents sectors educatius o a pàgines web amb materials, recursos i enllaços referents a aspectes d'interés per al treball a l'escola (un món de llibres, el 9 d'Octubre, educació per al consum, celebritats...) o informacions útils (Un nadal diferent, un estiu de profit...).

La Junta de Personal Docent?

És l'òrgan legal de representació sorgit de les eleccions sindicals en l'àmbit de cada Direcció Territorial: València, 65 representants (30 STEPV); Alacant, 55 (27); Castelló, 31 (13). Les organitzacions amb més del 10% del total de vots emesos integren les meses sectorials d'Educació, una en l'àmbit de la Conselleria i, una altra, en el conjunt de l'estat. Al País Valencià, l'STEPV hi té el 50,7% de representativitat; la resta es reparteix entre CCOO (23,9), ANPE (14,5) i UGT (10,6).

El comitè de salut laboral

Els comitès de salut laboral són òrgans paritaris integrats per representants de l'administració i dels treballadors que han de vetlar per la seguretat i la salut laboral i als quals pot adreçar-se qualsevol treballador o treballadora. Les delegades i els delegats de prevenció tenen atribuïdes funcions específiques en matèria de prevenció i són elegits entre els membres electes de les juntes de personal i de les seues seccions sindicals. Exerceixen un treball de vigilància i control sobre el compliment de la normativa de prevenció de riscos laborals.

NORMATIVA

REGULACIÓ DE LES ITINERÀNCIES

Disposicions legals sobre llocs de treball itinerants

■ Normativa

Ordre de 26/11/02 (DOGV 8/10/02). Instruccions 29/6/99 de la DGCD i Innovació Educativa i Política Lingüística. Ordre de 23/7/98 (DOGV 15/9/98). Decret 24/1997, d'11 de febrer (DOGV 17/2/97). Decret 88/2008, de 20 de juny.

■ Definició i adscripció

Tindran consideració de llocs docents itinerants aquells en què el funcionari docent haja de prestar els seus serveis en més d'un centre, amb caràcter regular i periòdic. En els cas dels centres rurals agrupats (CRAs), els serveis s'han de prestar en més d'una localitat. Atés que els llocs docents itinerants tenen caràcter singular, l'adscripció a aquestes places és voluntària.

■ Règim de la itinerància

Al professorat itinerant se li aplicarà les disposicions legals que amb caràcter general corresponen al professorat del cos que imparteix els mateixos ensenyaments. Els serveis prestats pel funcionari docent en un altre centre distint del de la seua adscripció ho seran en règim de comissió de serveis estesa pel director del centre de destinació (Resolució 16/5/95).

El còmput de l'horari lectiu setmanal estarà de-

terminat per l'horari destinat a l'atenció directa de l'alumnat, els temps de reducció horària destinats als desplaçaments i aquells altres que estiguen atribuïts a altres funcions que li siguin assignades.

S'aplicaran els temps de reducció horària destinats als desplaçaments que a continuació s'especifiquen: fins a 80 km setmanals, dues hores de reducció; de 80 a 120 km, tres hores; de 120 a 160 km, quatre hores; de 160 a 200 km, cinc hores; de 200 a 240 km, sis hores.

Quan computats l'horari d'atenció directa de l'alumnat i la reducció horària per raons de desplaçament, la suma fóra inferior a l'horari lectiu setmanal, el professorat itinerant desenvoluparà les altres funcions que li seran assignades.

El professorat itinerant complirà l'horari complementari setmanal d'obligada permanència en el centre on que estiga adscrit i podrà establir-se una major atribució horària d'atenció directa a l'alumnat, amb una reducció de l'horari complementari. El professorat podrà complir part de l'horari complementari en un centre distint del d'adscripció, a fi de participar en les sessions d'avaluació, claustres i sessions de coordinació. La jornada lectiva del professorat itinerant començarà i finalitzarà en el centre d'adscripció. Mentre la resta de professorat no les

tinguen assignades i llevat que siga estrictament necessari, al professorat itinerant no li podran ser assignades tutories. El calendari laboral que haurà de complir serà el corresponent al del seu centre d'adscripció.

■ Indemnitzacions

En cas d'accident de circulació, es tindrà dret a les indemnitzacions que puguen correspondre per aplicació de l'article 6 del Decret 24/1997, d'11 de febrer, i del Decret 88/2008, de 20 de juny, que modifica l'anterior. Tots els trajectes s'abonaran a 0,19 euros per km.

■ Centres

El professorat itinerant formarà part dels claustres de tots els centres en què impartisca la docència. La persona responsable de la coordinació d'horaris serà el o la cap d'estudis del centre d'adscripció.

■ Salut laboral

A partir del sisé mes d'embaràs, les professores itinerants podran suspendre transitòriament les itineràncies i s'adscriuran al seu centre de destinació a temps total per reforçar l'atenció a l'alumnat.

L'EDUCACIÓ EN L'EXTERIOR

L'educació en l'exterior, que té com a objectiu estendre la presència del sistema educatiu espanyol en el món i promocionar i difondre l'idioma i la cultura, es realitza en coordinació entre els ministeris d'Educació i el d'Afers Exteriors, juntament amb l'Institut Cervantes. Les actuacions s'estenen a 32 països.

■ Modalitats

- Centres de titularitat mixta amb altres països.
- Centres de conveni de col·laboració entre el MEC i les fundacions culturals.
- Escoles europees, destinades a l'educació dels fills del personal que treballa en les institucions europees.
- Agrupacions de llengua i cultura espanyoles, amb programes específics per a fills de residents en l'estranger, escolaritzats en els sistemes educatius dels països de residència.
- Seccions espanyoles en centres educatius estrangers. Estan sotmeses a l'organització d'aquests últims i als convenis amb les autoritats educatives en els països respectius.
- Centres docents de titularitat de l'estat espanyol. Imparteixen els ensenyaments del sistema espanyol.

- Assessores i assessors tècnics, per a l'assistència científica i didàctica.

■ Legislació bàsica

- Reial Decret 1138/2002 de 31 d'octubre (BOE de l'1/11/2002) que regula l'acció educativa en l'exterior. Les últimes convocatòries han estat: Orden ECI/3452/2007, de 23 de novembre, BOE del 29 de novembre (docents); Orden ECI/3566/2007, de 26 de novembre, BOE del 7 de desembre (assessors).

■ Provisió de les places

- Requisits. Funcionari de carrera en activitat amb una antiguitat mínima de tres anys amb coneixement de l'idioma que s'assenyale en la convocatòria.
- Selecció. En la fase general es consideren els mèrits professionals i la valoració del treball desenvolupat, cursos de formació, mèrits acadèmics i antiguitat —màxim, 40%—. La fase específica consta de dues parts: una sobre continguts teòrics i una altra amb un supòsit pràctic relacionat amb l'exercici de les funcions dels corresponents cossos docents i amb l'acció educativa en l'exterior.

■ Regulació laboral

- Personal docent. Una vegada assignat un lloc en l'exterior no s'hi pot renunciar, excepte per raons excepcionals. L'adscripció és per dos cursos, prorrogables per dos períodes de dos cursos més (màxim de sis). Acabada la permanència en l'exterior, el professorat té dret preferent a una plaça docent en la localitat o àmbit territorial d'origen. Ha de participar en el concurs de trasllats del curs anterior al seu retorn. El règim del personal docent, incloses les retribucions, és competència del MEC.
- Assessoria tècnica. Les persones seleccionades són nomenades per un període d'un curs en comissió de serveis prorrogable, en règim d'adscripció temporal per un segon període de dos cursos i per un tercer període de dos anys més (cinc cursos en total). El contingut de la prova per a accedir a les assessories així com el seu desenvolupament estan contemplats en l'Orden ECI/3566/2007, de 26 de novembre. El personal destinat a les Escoles Europees, hi pot romandre un màxim de nou anys.

EL CONCURS DE TRASLLATS

El concurs de trasllats és el procediment administratiu per a assignar destinació definitiva al professorat que no en té i per a traslladar-se a aquell que sí en disposa. Es convoca tots els cursos. Alternativament, hi han concursos de caràcter estatal i de caràcter autonòmic. El termini de presentació d'instàncies sols ser entre els mesos d'octubre i novembre. Tots els documents que es presenten hauran d'estar conformes dins de la data que comprén el termini establert.

Per a poder sol·licitar llocs de treball de les especialitats del propi concurs de trasllats s'ha d'estar en possessió de les habilitacions corresponents. Hi ha varies convocatòries que afecten a diferents situacions del personal que hi participa (violència de gènere, dret preferent, participació voluntària o forçosa...). Amb caràcter general, l'ordre de prioritats per a l'adjudicació dels llocs de treball vindrà determinada per la puntuació obtinguda segons un barem establert.

Abans de concloure el termini de presentació d'instàncies es podran presentar noves sol·licituds d'habilitacions/especialitats diferents a les de l'ingrés.

Les vacants a proveir seran publicades en el DOCV prèviament a la resolució provisional del concurs. Seran incrementades amb les resultes produïdes. Les que tinguen caràcter itinerant seran de petició i adjudicació voluntària.

Els Serveis Territorials publicaran les llistes de participants amb la puntuació corresponent i obriran un període per a les reclamacions.

Davant de la publicació de l'adjudicació provisional podrà presentar-se reclamació o desistiment (en el cas de participació no forçosa).

Amb caràcter general, els destins adjudicats en la resolució definitiva de les convocatòries seran irrenunciables.

EL BAREM DE MÈRITS EN EL CONCURS DE TRASLLATS

El professorat que ha de participar de manera forçosa en el concurs de trasllats del curs 2008/09 —funcionaris provisionals o en expectativa de desllet— ha de tindre en compte el barem de mèrits per a preveure i organitzar els mèrits que seran valorats en el concurs. Aquesta informació també pot resultar útil per al professorat en pràctiques, que haurà de concursar en el curs 2009/10. Les dades es poden consultar de forma orientativa en la convocatòria de concurs de trasllats de 2007 (Resolució de 18 d'octubre de 2007 de la Conselleria de Cultura, Educació i Esport, DOCV del 26/10/2007). El Sindicat convocarà assemblees explicatives del concurs de trasllats en les distintes seus sindicals quan es publiquen les convocatòries, previsiblement en novembre.

Educació Primària

Temps treballat. Es valora el temps de perma-



Amadeu Sanz

nència ininterrompuda com a funcionari de carrera amb destí definitiu en el centre des del qual s'hi participa; el temps transcorregut en situació de provisionalitat si no s'ha obtingut mai destí definitiu i els anys de servei com a funcionari de carrera.

Cursos de perfeccionament. Només es valoren els cursos de perfeccionament organitzats per les administracions públiques competents i/o universitats, com a ponent o com a assistent, sempre i que versen sobre especialitats pròpies del cos de mestres o sobre aspectes científics, didàctics i d'organització o amb les noves tecnologies aplicades a l'educació.

Noves especialitats i titulacions. També s'hi té en compte l'adquisició d'una nova especialitat adquirida en la convocatòria oficial i l'adquisició de titulacions acadèmiques distintes a les al·legades per l'ingrés al cos (doctor, titulacions de segon cicle o equivalents, de primer cicle o estudis corresponents).

Altres mèrits. També es valora el desenvolupament de càrrecs directius, la coordinació de cicle, l'assessoria o figures anàlogues, llocs en l'administració educativa de nivell igual o superior. Només es consideren els serveis exercits com a funcionari de carrera. Finalment, s'hi té en compte les publicacions de caràcter didàctic i

científic, les titulacions d'ensenyaments de règim especial (música, dansa, escoles oficials d'idiomes) —a la espera de l'adequació de la puntuació en aquest apartat als nous nivells (bàsic, intermedi i superior)— i el títol de mestre de valencià.

Sistema d'habilitacions. Al concurs es pot participar per totes les habilitacions reconegudes. Cal presentar les habilitacions distintes a la d'accés al sistema d'oposició en el moment de participar en el concurs general, segons el model d'instància oficial.

Educació Secundària

Mèrits docents. En aquest apartat es valoren les següents situacions:

- Condició de catedràtic.
- Antiguitat com a funcionari de carrera en el cos al qual correspon la vacant; com a funcionari de carrera en altres cossos o escales docents del mateix grup o grup superior; com a funcionari de carrera en altres cossos o escales docents de grup inferior; com a funcionari amb destí definitiu en el mateix lloc al centre des del qual es participa.
- Treball realitzat en places qualificades per l'administració com a d'especial dificultat.

Mèrits acadèmics. Es valoren les següents titulacions: doctorat i premis extraordinaris, altres titulacions universitàries de primer i de segon cicle diferents al primer títol que es posseïssa, titulacions d'ensenyaments de règim especial (música, dansa i escoles oficials d'idiomes).

Mèrits per formació, perfeccionament i innovació. Es valoren tot tipus de cursos, tot i que les bases diferencien entre els cursos relacionats científicament o didàcticament amb l'especialitat i els relacionats amb l'organització escolar o les noves tecnologies aplicades i d'altra banda les activitats de formació i perfeccionament, inclosa la impartició de cursos. També es considera l'obtenció d'especialitats distintes a la d'ingrés adquirides en el procediment d'adquisició de noves especialitats.

Altres mèrits. Es valoren les publicacions de caràcter didàctic i científic, projectes i innovacions tècniques sobre les disciplines objecte del concurs; els mèrits artístics (composicions estrenades, gravacions, concerts com a solistes o premis en exposicions i en concursos); l'exercici de càrrecs directius, cap de seminari o departament, assessoria de formació permanent o direcció d'un equip d'orientació educativa i psicopedagògica i els càrrecs a l'administració educativa de nivell de complement de destinació igual o superior a l'assignat al cos pel qual participa. Finalment, es valora el certificat de capacitació i el títol de mestre de valencià.

JORNADA ESCOLAR I MARC LEGISLATIU: UNA NORMATIVA OBSOLETA CAPRITXOSA I DISCRIMINATÒRIA

Després de quatre lleis orgàniques d'educació (LOGSE, LOPEGCE, LOQE i LOE), la sacrosanta distribució de la jornada escolar en el sistema educatiu valencià i la normativa que l'empara, són arcaiques i estan desfasades. En qualsevol àmbit de l'administració pública seria increïble que la publicació i desenvolupament de distintes lleis orgàniques no haurien afectat i renovat la normativa que en depén. Però en el nostre sistema educatiu tot és possible: l'Ordre d'11/06/1998, de la Conselleria d'Educació, per la qual s'estableixen els criteris generals que regeixen el calendari escolar per a tots els centres docents valencians, ha mantingut les referències a la jornada escolar dels últims 30 anys. Pel que es veu, al País Valencià, incomplir la norma s'ha convertit en la situació habitual.

La legislació valenciana no fixa criteris, sinó que ordena una distribució de períodes lectius segons els mesos de l'any, de l'octubre al maig i del juny al setembre. Per quina raó aquesta diferència? Que potser és per la calor? Perquè els principis i els finals són diferents? És la minijornada contínua del juny i el setembre un procés d'experimentació?

A més, la distribució a què ens referim s'aplica en graus diferents segons els distintes tipus de centres, els nivells educatius i, pel que sembla, l'època de l'any. Té una estructura tancada per a primària, un marge de flexibilització en la seua aplicació per a secundària i és absolutament oberta per a la resta de nivells.

Així doncs, les realitats han superat la norma i, en conseqüència, en els centres d'infantil i primària —excepció feta de la jornada contínua— hi ha una gran varietat d'horaris diferents. Però, en els centres de secundària han convertit l'article huité, el que estableix l'excepcionalitat, en la referència fonamental per a establir diferents models de jornada. Actualment és impossible trobar un centre de secundària al País Valencià amb l'horari lectiu de 9 h a 13 h., que és el prescrit per la norma. La



jornada contínua és pràcticament l'habitual en aquest nivell educatiu i està autoritzada pels mateixos que la neguen en primària.

Per això, algú ha d'explicar per què, d'una norma única, se'n poden fer tantes adaptacions com centres educatius tenim, sempre que a ningú se li ocorrega demanar la jornada contínua en primària que, no obstant això, ningú no qüestiona que és adequada al setembre i al juny.

Una pregunta més. Quants centres de primària incompleixen l'ordre que estableix un horari de 9 h a 12 h i de 15 h a 17 h, de dilluns a divendres entre els mesos d'octubre a maig? És evident que es tracta d'una norma coercitiva, a la qual molts centres fan objecció, però que només es pot incomplir amb una autorització explícita. Es tracta, per tant, d'una norma capritxosa, discriminatòria i obsoleta, que en la pràctica provoca confusió i situacions de greuge comparatiu.

La nova norma que reclamem ha de permetre, dins d'uns paràmetres generals, que siga possible qualsevol solució democràtica adoptada autònomament per cada comunitat educativa. Però, mentre l'administració no negocie aquesta regulació, ningú no ens impedirà reivindicar per als centres educatius valencians uns nous i diversos models de jornada. Perquè amb la legislació vigent la jornada contínua és un model tan vàlid i legal com qualsevol altre.

Ordre 11/06/1998, de calendari escolar per a tots els centres docents de la Comunitat Valenciana. DOCV 18/06/98

Seté

1. La jornada diària per al desplegament del currículum, en els ensenyaments d'Ed. Infantil, Ed. Primària i Ed. Especial, serà de cinc períodes lectius, distribuïts de 9 h a 12 h i de 15 h a 17 h. Durant els mesos de juny i setembre les activitats escolars de l'alumnat es desplegaran durant el matí en jornada continuada de 9 h a 13 h.

2. En l'ESO, de forma general, la jornada diària

serà de sis períodes lectius, distribuïts de 9 a 13 hores i de 15 a 17 hores. L'alumnat de 2n cicle ampliarà la seua jornada setmanal en dos períodes lectius addicionals. Durant els mesos de juny i setembre, els centres podran organitzar les activitats escolars durant el matí, en jornada continuada de 9 a 14 hores.

3. En la resta dels ensenyaments, la jornada diària per al desplegament del currículum serà de matí, o de vesprada, o de matí i vesprada alhora, sense perjudici que s'establisca per als centres d'horari nocturn, o, si s'escau, d'ensenyaments de règim especial.

Vuité

1. Els directors o titulars dels centres docents podran sol·licitar la modificació de la jornada escolar establida en la citada ordre.

2. Per a això, dirigiran una sol·licitud al director territorial (...) exposarà les raons que en motiven la modificació, s'hi adjuntarà certificat de l'acta on conste l'acord del Consell Escolar.

3. Els directors territorials de Cultura i Educació podran autoritzar les dites modificacions, després de l'informe previ de la Inspecció d'Educació.^{3 20,}

Revisa't la nòmina

INGRESSOS (A)

Taula de retribucions brutes

	Sou base	Complement destinació	Complement específic	Total mensual
Mestres	963,37	487,01	520,22	1.970,60
Mestres ESO	963,37	599,76	520,22	2083,35
Professorat tècnic	963,37	599,76	521,56	2084,69
P. de Secundària				
EOL i E. Artístics	1.135,11	599,76	523,94	2.258,81
Catedràtic/a	1.135,11	718,37	576,69	2.430,07
Inspecció Grup B	963,37	718,37	E047 1.324,61 E044 1.066,54	3.062,68 2.804,61
Inspecció Grup A	1.135,11	718,37	E047 1.324,61 E044 1.066,54	3.234,42 2.976,35

(*) Sense triennis ni sexennis. Quanties calculades aplicant-hi un 2% d'augment.

El complement específic s'incrementarà al llarg de l'any 2008 en 25 euros, a partir de juny, 25 euros més a partir de setembre, i 25 euros més, a partir de desembre.

Triennis

GRUP A	43,63
GRUP B	34,92
GRUP C	26,22
GRUP D	17,52
GRUP E	13,15

Sexennis (comuns a tots els cossos)

	IMPORT	ACUMULAT	
Primers sis anys	Sexenni 1	56,72	56,72
Pels segons sis	Sexenni 2	75,61	132,33
Pels tercers	Sexenni 3	109,44	241,77
Pels quarts	Sexenni 4	134,02	375,79
Pels cinquens	Sexenni 5	59,22	435,01

Complements específics de llocs singulars *

CAP DEPARTAMENT	68,37	COORDINADOR ESPECIALITAT	68,37
VICESECRETARIA	40,24	DIRECCIÓ CEFIRE/SPE	449,10
CAP DIVISIÓ FP	68,37	ASESORIA CEFIRE	342,43
ADMINISTRACIÓ FP CENTRE TIPUS A	287,76	ASESORIA TÈCNICA VALENCIÀ	342,43
ADMINISTRADOR FP CENTRE TIPUS B	281,63	ESPECIALISTA SPE/ASESORIA	342,43
ADMINISTRADOR FP CENTRE TIPUS C	203,38	DIRECCIÓ CENTRE RESIDENCIA	342,43
ADMINISTRACIÓ CONSERVATORI	40,24	COORDINADOR CENTRE RESIDÈNCIA	68,37

(*) Aquestes quantitats s'han de sumar al c. específic del lloc de treball base del cos docent corresponent (quadre INGRESSOS).

COM COMPROVEM EL NOSTRE SOU

1. **Calculem el salari brut mensual (A)**, que és la suma dels conceptes: sou base, complement de destinació, complement específic, triennis, sexennis i, si cal, els complements de llocs singulars i càrrecs unipersonals. Vegeu els exemples a continuació.

	SOU	COMPLEMENT ESPECÍFIC	COMPLEMENT DESTINACIÓ	0 SEXENNIS 0 TRIENNIS	1 SEXENNI 2 TRIENNIS	3 SEXENNIS 6 TRIENNIS	5 SEXENNIS 10 TRIENNIS
PRIMÀRIA	963,37	520,22	487,01	1970,60	2097,16	2421,89	2754,81
SECUNDÀRIA	1135,11	523,94	599,76	2258,81	2402,79	2762,36	3130,12

Recordeu que haureu d'afegir-hi 25 euros a partir de juny, altres 25 a partir de setembre i 25 més a partir de desembre.

2. Calculem les retencions:

- El descompte (C) de l'IRPF el trobarem comparant el salari brut anual i la situació familiar en els programes de retencions de l'Agència Tributària.
- Descontem la part (D) corresponent a MUFACE i Drets Passius (al juny i desembre el descompte és el doble) o a la Seguretat Social.

3. **El salari líquid a percebre** es compon de = A - C - D.

4. **Si hi haguera endarreriments (B)** o compensacions en els descomptes (E), caldria afegir aquestes quantitats al brut mensual i a les retencions, respectivament, i quedaria: salari líquid a percebre = A + B - C - E - D.

5. **Calculem el brut anual**, que és la suma del salari brut mensual multiplicat per 12, més les 2 pagues extres.

6. **Calculem la paga extra**, que és la suma del salari brut mensual, més el Complement de destinació, més dos terços del Complement específic, més els triennis. A les pagues extres no es computen els sexennis.

El personal interí que no ocupa vacant (i per tant no cobra l'estiu) cobrarà al final de cada substitució una liquidació de la part proporcional de les pagues extres (1/6 per mes de sou) i del mes de vacances (l'equivalent a 2,5 dies per mes treballat).

DESCOMPTES

Quota drets passius i MUFACE (D)

	MUFACE (1,69%)	PASSIUS (3,86%)
GRUP A	45,25	103,35
GRUP B	35,61	81,34
GRUP C	27,35	62,47
GRUP D	21,64	49,43
GRUP E	18,45	42,14

Règim general de la Seguretat Social

Bases de cotització

Grup	Base mensual		Base diària	
	mínima	màxima	mínima	màxima
1	977,70	3074,10	32,59	102,47
2	810,90	3074,10	27,03	102,47
3	705,35	3074,10	23,51	102,47
4-11	700,20	3074,10	23,34	102,47

Les Bases de cotització apareixen a la nòmina i han d'estar entre els trams mínims i màxims detallats al quadre anterior.

En els casos dels mestres, mestres d'ESO i PTFP es tracta del grup 2 i en els professors de secundària és el grup 1 de cotització.

Complements específics d'òrgans unipersonals *

Les quantitats estan calculades aplicant-hi un 2% d'augment. Les quanties dels complements i la tipologia de centres es modificaran al llarg d'aquest any. La modificació tindrà efectes econòmics a partir de l'1 de gener de 2008.

CENTRES D'EDUCACIÓ INFANTIL, PRIMÀRIA I EDUCACIÓ ESPECIAL*

	A	B	C	D	E	F
Direcció	536,10	485,29	351,17	259,65	158,38	158,38
Cap d'estudis	186,52	175,25	169,63	124,61	-	-
Secretaria	186,52	175,25	169,63	124,61	124,61	-

Tipus A: centres de 55 o més unitats. Tipus B: centres de 24 a 54 unitats i CEE. Tipus C: centres de 16 a 23 unitats. Tipus D: centres de 9 a 15 unitats. Tipus E: centres de 6 a 8 unitats. Tipus F: centres de menys unitats. [R.O.F.]

La vigent classificació de centres és anacrònica i està pendent de revisió aquest curs.

CENTRES DE SECUNDÀRIA I ENSENYAMENTS ESPECIALITZATS

	A	B	C	D	E
DIRECCIÓ	654,17	563,46	510,06	461,74	-
VICEDIRECCIÓ	287,76	282,14	203,38	175,25	175,25
CAP ESTUDIS	287,76	282,14	203,38	175,25	-
SECRETARIA	287,76	282,14	203,38	175,25	-

Tipus A: Centres de més de 1.800 alumnes. Tipus B: Centres de 1.001 a 1.800. Tipus C: Centres de 601 a 1.000. Tipus D: Centres de menys de 601. Tipus E: Seccions IES i Aules d'Extensió d'EOL.

(*) Aquestes quantitats s'han de sumar al complement específic del lloc de treball base del cos docent corresponent (quadre INGRESSOS).

Una nòmina insuficient, incompleta i injusta

Els increments de sou aplicats a la nòmina provenen de dos acords: el del 12 de gener de 2007, de la mesa general (Funció Pública), i el del 8 de maig de 2007, de la mesa sectorial (Educació). STEP-IV no va firmar cap dels dos. El primer, que aplica l'increment del 2%, renuncia a la clàusula de revisió salarial, i el segon, incrementa de manera insuficient el complement específic i fa una revisió dels sexennis, que només percep una part del professorat. El Sindicat considera que ambdós acords són insuficients, incomplets i injustos, perquè no homologuen el conjunt del professorat i representen una pèrdua de poder adquisitiu.

COBRAMENT DELS SEXENNIS

PER NO PERDRE LA MEMÒRIA

El cobrament de sexennis deriva de l'acord entre la Conselleria de Cultura i Educació i els sindicats de la Mesa d'Educació, excepte l'STEPV-Iv, signat el 17 de desembre de 1991.

Per a l'STEPV-Iv, aquest sistema retributiu discrimina una gran part del professorat -els interins i interines, el professorat en pràctiques i el que no arriba als sis anys d'antiguitat, que no cobren un duro per aquest concepte- paga salaris diferents per fer la mateixa tasca i amb el mateix grau de responsabilitat i ha convertit la formació permanent en una cursa per col·leccionar crèdits, deva- lant-la convertint-la en una mercaderia.

El sistema de sexennis classifica salarialment el professorat quan aquesta jerarquització no es correspon amb la naturalesa de la tasca docent ni amb l'organització escolar dels centres educatius.

L'STEPV-Iv entén que la realització d'una mateixa tasca amb idèntic grau de responsabilitat ha d'estar remunerada amb el mateix salari. Ja és l'hora que el Govern Valencià avalua l'aplicació del sistema de sexennis, aprenga del que es fa a d'altres llocs, com ara a Canàries o a Navarra, i s'acabe amb aquesta discriminació. Ja és hora que la formació s'entenga com un dret i un deure dels docents i, per tant, estiga integrada en la jornada laboral i retribuïda com a tal.

Mentre s'aconsegueix, i atesa la complexitat del sistema, cal recordar les qüestions més importants per poder cobrar puntualment els sexennis.

REGULACIÓ DELS SEXENNIS. NORMATIVA

- ACORD de 17.12.1991 entre la Conselleria d'Educació i Ciència i els sindicats ANPE, CSI-CSIF, FETE-UGT i F.E.CC.OO. sobre un sistema retributiu nou, formació del professorat per a la implantació de la reforma educativa i la millora de la qualitat de l'ensenyament
- DECRET 157/1993, de 31 d'agost, que regula el component retributiu relacionat amb la formació permanent del professorat
- CORRECCIÓ d'errades del Decret 157/1993
- ACORD de 10.06.1994 entre la Conselleria d'Educació i Ciència i els sindicats ANPE, CSI-CSIF, FETE-UGT i F.E.CC.OO. sobre criteris per a l'acreditació i la valoració de les activitats de formació permanent ...
- ORDRE de 9 de juny de 1994, per la qual es regula la convocatòria, reconeixement, certificació i registre de les activitats de formació permanent del professorat.
- ORDRE de 10 de juny, per la qual es regula l'acreditació i la valoració de les activitats de formació permanent a efectes del nou complement específic.
- INSTRUCCIONS conjuntes de la D.G. d'Ordena-

ció, Innovació educativa i Política lingüística i de la D.G. de Personal sobre el component retributiu relacionat amb la formació permanent del professorat i millora de la qualitat de l'ensenyament de 5.11.1996

QUAN ES TÉ DRET A CADA SEXENNI

1. Per al reconeixement del dret al component retributiu hauran de tenir-se acreditats sis anys de serveis en la docència i un mínim de cent crèdits de formació per cada període de sis anys.
2. El dret a percebre naixerà a partir del més següent a la data de resolució del reconeixement.
3. El venciment de cada sexenni coincidirà amb el venciment dels triennis parells, sempre que siguin triennis per serveis docents, de la manera següent:

2n. trienni	1r. sexenni
4t. trienni	2n. sexenni
6é trienni	3r. sexenni
8é trienni	4t. sexenni
10é. trienni	5é sexenni

4. Si en el transcurs d'un període de sis anys no s'han efectuat activitats de perfeccionament suficients per a l'obtenció dels crèdits necessaris, el període es prorrogarà fins a la data de la seua sol·licitud acompanyada de la Certificació acreditativa d'haver desenvolupat activitat de perfeccionament equivalent per a l'obtenció dels crèdits necessaris.
5. El personal que haja prestat serveis en la Funció Pública Docent amb caràcter previ al seu nomenament com a funcionari de carrera, i, en el cas d'haver completat algun període, podrà sol·licitar el reconeixement del corresponent complement retributiu conjuntament amb la sol·licitud de reconeixement de Serveis Previs, aportant Certificació acreditativa d'haver desenvolupat, en eix període, activitats de formació o millora de la qualitat de l'ensenyament, equivalents a 100 crèdits. A aquest efec-

te sols es reconeix 1 sexenni, encara que es tinguen més anys de serveis acreditats.

L'inici del període següent començarà a partir del dia següent de la data de perfeccionament de l'anterior.

6. Els funcionaris docents que obtinguen destinació al País Valencià procedents d'altres Administracions Educatives, excepte de Canàries, hauran d'acreditar mitjançant Certificació expedida per l'Òrgan competent de l'Administració de procedència, els sexennis consolidats i el percentatge cobert del sexenni en curs. Si a la persona interessada li manquen més del 20% de crèdits, la seua acreditació es regularà pel Decret 157/93.

Els funcionaris docents procedents de Canàries hauran d'efectuar les activitats de formació corresponents al percentatge que els manquen per completar el període en curs.

ON I QUAN ES PRESENTA LA DOCUMENTACIÓ?

Uns dies abans de complir un sexenni es presentarà la sol·licitud del reconeixement i la documentació complementària (certificats d'activitats) a la corresponent Direcció Territorial d'Educació.

Els expedients de reconeixement d'un sexenni que es troben en tràmit quan es produeix un canvi de destinació que comporte canvi de Província dins de la Comunitat, es resoldran per la Direcció Territorial a la qual es trobe destinat la persona interessada en el moment de resolució de l'expedient.

Transcorreguts 3 mesos sense haver rebut contestació a la sol·licitud de reconeixement del sexenni, s'haurà d'interposar recurs d'alçada per silenci administratiu. Després de realitzar aquest tràmit poden ocórrer dues coses:

1. Que l'administració no conteste el recurs, amb la qual cosa s'entén que ha estimat la sol·licitud inicial.
2. Que l'administració conteste el recurs donant la possibilitat d'interposar un recurs potestatiu de reposició en el termini d'un mes, o bé un recurs contenciós administratiu en el termini de dos mesos.

QUANTIA DE CADA SEXENNI PER A 2008

		IMPORT	ACUMULAT
Primers sis anys	Sexenni 1	56,72	56,72
Pels segons sis	Sexenni 2	75,61	132,33
Pels tercers	Sexenni 3	109,44	241,77
Pels quarts	Sexenni 4	134,02	375,79
Pels cinquens	Sexenni 5	59,22	435,01

Pendent d'una actualització al Gener de 2009

ACTIVITATS DE FORMACIÓ PERMANENT DEL PROFESSORAT

CURSOS: (de 20 hs. o +)	- Assistència - Professorat - Direcció o coordinació	1 hora = 1 crèdit 1 hora = 2 crèdits 1 hora = 1 crèdit	Els Certificats expedits abans de la publicació de l'Ordre de 9.6.94, en què no figure el nombre d'hores, s'entendrà que la durada és de 5 hores per dia. Les activitats desenvolupades en el curs 91-92 i les que s'inicien i no conclouen en el moment del venciment d'un període, s'entendrà desenvolupades en la seua totalitat en la data de finalització de l'activitat. - Les dues primeres sempre que no hagen estat al·legades com a requisit per a l'accés a la funció docent. - Els resguards de dipòsit de Titulacions, per a ser admesos, hauran d'acreditar nom i cognoms i DNI de la persona interessada, denominació de la titulació, data d'expedició de la titulació i nom i cognoms del funcionari que ho expedeix.	
Activitats de menys de 20 hores: congressos, jornades i altres equivalents.		Assistent = 10 crèdits Comunicant = 15 crèdits Ponent = 20 crèdits		
Components Grups de Treball i Seminari		30h. anuals = 30 crèdits		
Personal dels CEFIREs		20 crèdits per any de servei		
- Diplomatura o equivalent - Llicenciatura o equivalent - Títol de Doctor - Titulacions pròpies de cada Universitat, cursos de postgrau i altres		100 crèdits 100 crèdits 100 crèdits 1 hora = 1 crèdit. (Màxim 100 crèdits per activitat)		
- Certificat capacitat de valencià - Diploma mestre de valencià		100 crèdits 100 crèdits		
MÚSICA I DANSA	- Grau elemental - Grau mitjà - Grau superior	100 crèdits 100 crèdits 100 crèdits		Incompatibles amb l'apartat de cursos.
IDIOMES	- Cicle elemental - Cicle superior	100 crèdits 100 crèdits		Titulacions atorgades pels conservatoris professionals i superiors de música.
Projectes d'investigació i innovació educativa		1 hora = 1 crèdit		Titulacions atorgades per les escoles oficials d'idiomes
Projectes d'investigació científica i innovació educativa		Segons les normes que s'establesquen		Activitats realitzades per convocatòria pública de la Conselleria de C. E. i C.
Activitats inscrites en els programes d'investigació d'institucions públiques o privades que hagen signat conveni amb la Conselleria de C., E, i C.		Segons les normes que s'establesquen	Activitats realitzades per convocatòria pública d'altres institucions de formació.	

Per al seu reconeixement seran vàlides les activitats convocades per la Conselleria d' Educació, els CEFIREs, altres administracions educatives de l'Estat espanyol, les titulacions i cursos organitzats per les

universitats, les titulacions dels ensenyaments de règim especial i aquelles altres organitzacions públiques i privades que, amb aquesta finalitat, tinguen l'autorització de la Conselleria d'Educació.

ALTRES ACTIVITATS PER MILLORAR LA QUALITAT DE L'ENSENYAMENT

- Organització i intercanvi d'alumnes i viatges educatius.	5 crèdits per dia. (Màxim 20 crèdits per any)	Aquestes activitats es reconeixeran sempre que estiguen previstes en el PEC o en el Projecte curricular d'etapa i aprovades pel Consell Escolar o el Claustre.
- Organització i direcció de: Escoles de mares i pares, medis de comunicació escolar, grups de teatre o música, grups d'esport escolar, grups mediambientals, grups culturals.	20 crèdits anuals.	En els certificats de participació ha de constar que l'activitat ve contemplada en la Programació General Anual del Centre i reflexada en la Memòria Anual del Centre. L'expedició correspon al Secretari o Secretària del Consell Escolar del Centre i haurà d'incloure la quantificació dels crèdits corresponents a l'activitat.
- Organització i direcció d'activitats cojuturals: setmanes culturals, esportives, etc	5 crèdits per activitat. (Màxim 20 crèdits per any)	
- Tutorització d'alumnat en pràctiques de formació inicial	20 crèdits anuals	El certificat l'expedirà la Universitat corresponent
- Llibres i traduccions. Materials curriculars.	50 crèdits per cada autor	Sempre que tinguen ISBN
- Partitures musicals i mater. audiovisuals.	50 crèdits per cada autor	Sempre que tinguen dipòsit legal
- Articles publicats en revistes esp.	20 crèdits per cada autor	Sempre que tinguen ISBN

DADES QUE HA DE CONTENIR UN CERTIFICAT O UN DIPLOMA

- Els Certificats o Diplomes presentats hauran de ser originals o còpies degudament compulsades o cotejades.
- Les Certificacions expedides per Centres i Organismes estrangers, així com per les entitats autoritzades per la Direcció General d'Ordenació, Innovació Educativa i Política Lingüística de la Conselleria de Cultura, Educació i Ciència hauran de contenir diligència d'aquesta Direcció General amb el nombre de crèdits.
- Seran considerades a efectes de sexennis les activitats de formació desenvolupades en Centres del MEC, altres Administracions educatives amb competències plenes en matèria d'educació, o les seues Entitats autoritzades, sempre que siguin certificades o continguen segell validatori d'eixos organismes.
- Els Certificats o Diplomes hauran de contenir les dades següents:
 - a.- Entitat organitzadora de l'activitat, que serà l'encarregada d'expedir el corresponent certificat.
 - b.- Nom i càrrec de qui lliura el certificat en representació de l'entitat organitzadora
 - c.- Nom i cognoms del participant i D.N.I.
 - d.- Denominació de l'activitat
 - e.- Lloc i dates de realització de l'activitat
 - f.- Tipus de participació: assistent, director, coordinador, ponent o professor. En el cas dels ponents i professors, s'especificarà el títol de la ponència o matèria impartida
 - g.- Quantificació en hores
 - h.- Referència expressa a la superació de l'activitat
 - i.- Lloc i data d'expedició del certificat
 - j.- Signatura i segell

PERMISOS I LLICÈNCIES

PERMISOS I LLICÈNCIES

DOCV Num. 5690 / 29.01.2008. DECRET 7/2008, de 25 de gener, del Consell, pel qual es regulen els permisos i llicències del personal docent no universitari dependent de la Conselleria d'Educació. Correcció DOCV 24/04/08

LLICÈNCIES RETRIBUÏDES

ASSISTÈNCIA

Conferències, congressos, seminaris o jornades.
LEGISLACIÓ ART. 17

DOCUMENTACIÓ: Sol·licitud: Direcció General de Personal, amb informe favorable previ de la direcció del centre.

DURADA: Màxim 6 dies a l'any.

OBSERVACIONS: Contingut relacionat amb l'activitat docent del peticionari.

- Necessari informe de la direcció del centre i dependrà de les necessitats del servei.
- Percepció íntegra de les retribucions.

PER ESTUDIS

LEGISLACIÓ ART.18

DOCUMENTACIÓ: Sol·licitud: Direcció General de Personal.

DURADA: Fins a 12 mesos en matèries directament relacionades amb l'activitat.

- Es pot sol·licitar cada 5 anys de servei ininterromputs.

OBSERVACIONS: En podran gaudir només funcionaris de carrera. • Retribucions bàsiques. • Al final, cal presentar memòria i certificació. Si no es fa caldrà tornar les retribucions.

LLICÈNCIES NO RETRIBUÏDES

LEGISLACIÓ ART. 19

DISPOSICIONS COMUNES

- Hauran de comprendre períodes seguits i ininterromputs.
- Tindran la consideració de serveis prestats a l'efecte d'antiguetat.
- L'administració mantindrà el personal en alta en el règim de previsió social que corresponga.

INTERÉS PARTICULAR

LEGISLACIÓ ART. 20

DOCUMENTACIÓ: Sol·licitud: Direccions territorials per delegació del Director General de Personal, amb informe favorable previ de la direcció del centre.

DURADA: Mínim 15 dies ininterromputs i fins a 9 mesos cada 3 anys.

OBSERVACIONS: Se sol·licitarà 30 dies abans i s'ha de resoldre com a mínim amb 15 dies d'antelació a la data d'inici.

- La denegació serà motivada.

BEQUES D'ESTUDI O INVESTIGACIÓ

LEGISLACIÓ ART. 21

DOCUMENTACIÓ: Sol·licitud: Direcció Territorial.

DURADA: La durada del fet causant

OBSERVACIONS: Se'n podrà gaudir en funció del que estableixen les respectives convocatòries i subordinat a les necessitats del servei. També en podran gaudir els funcionaris i funcionàries a qui s'adjudiquen beques d'estudi o investigació per òrgans com el MEC,

Administracions educatives competents en la matèria...

ASSISTÈNCIA A CURSOS DE PERFECCIONAMENT PROFESSIONAL

LEGISLACIÓ ART.22

DOCUMENTACIÓ: Direcció Territorial.

DURADA: Màxim 4 mesos a l'any.

OBSERVACIONS: Contingut directament relacionat amb el lloc de treball o la carrera professional. • Segons les necessitats del servei.

MALALTIA DE FAMILIARS

LEGISLACIÓ ART. 23

DOCUMENTACIÓ: Direcció Territorial.

DURADA: Màxim 1 any.

OBSERVACIONS: Malaltia greu fins a 2n grau per afinitat o consanguinitat amb convivència amb el sol·licitant. • Acreditació de la malaltia per informes mèdics.

REDUCCIÓ DE JORNADA

LEGISLACIÓ ART. 24

DOCUMENTACIÓ: Direcció Territorial. • Presentar almenys 15 dies abans del començament de cada trimestre escolar. • En circumstàncies extraordinàries l'òrgan competent en podrà modificar els terminis.

DURADA: La reducció consistirà en un terç o mitja jornada amb les disminucions de les retribucions en la part proporcional.

OBSERVACIONS: Per guarda legal, menors de 12 anys o familiars (cònjuge o parella de fet) que requereixen especial dedicació. • Cura d'un minusvàlid físic psíquic o sensorial amb una minusvalidesa igual o superior al 33%. • Per llarga malaltia o crònica que impedisca realitzar la jornada laboral completa del mateix interessat. • En podrà gaudir qualsevol membre de la parella, però no simultàniament. Les reduccions de jornada són incompatibles entre si. • Afectaran la jornada laboral establida en la normativa totalment, repercutint de manera proporcional als diferents períodes que configuren aquesta. • Repercutirà proporcionalment en el permís de lactància.

FUNCIONÀRIES VÍCTIMES DE LA VIOLÈNCIA DE GÈNERE

DURADA: El temps necessari que els serveis socials o de salut acreditin.

OBSERVACIONS: Quan la reducció no supere l'hora diària no generarà deducció de retribucions, en la resta de supòsits la reducció de jornada tindrà efectes econòmics proporcionals. • Cal l'informe del Ministeri Fiscal.

PERMISOS

MATRIMONI O UNIONS DE FET

LEGISLACIÓ ART. 3

DOCUMENTACIÓ: Direcció Territorial.

DURADA: 15 dies naturals i consecutius.

OBSERVACIONS: Se'n podrà gaudir 30 dies abans o després de la celebració del matrimoni o inscripció en els registres oficials d'unions de fet, a excepció de supòsits degudament acreditats. • No se'n podrà gaudir si el matrimoni o unió de fet se celebra de nou amb la mateixa persona.

ASSISTÈNCIA A MATRIMONIS O UNIONS DE FET

LEGISLACIÓ ART. 2

DOCUMENTACIÓ: Direcció del centre.

DURADA: El dia de la celebració i a més de 375 km. 2 dies naturals consecutius.

OBSERVACIONS: Fins a 2n grau per afinitat o consanguinitat i els fills o filles del cònjuge o parella de fet.

TÈCNiques PRENATALS

LEGISLACIÓ ART. 4

DOCUMENTACIÓ: Direcció del centre.

DURADA: Temps necessari indispensable sempre que s'acredite la impossibilitat de l'assistència fora de la jornada laboral.

OBSERVACIONS: Exàmens prenatals, cursos de tècniques per a la preparació del part, tècniques de fecundació assistida.

MATERNITAT BIOLÒGICA

LEGISLACIÓ ART. 5

DOCUMENTACIÓ: Serveis territorials.

- Imprés + certificat mèdic i llibre de família.

DURADA: 16 setmanes i 2 setmanes més per cada fill, a partir del segon, en cas de part múltiple. També s'ampliarà en 2 setmanes, en cas que el xiquet o xiqueta patisca alguna discapacitat.

OBSERVACIONS: El permís es distribuirà a opció de la interessada, sempre que 6 setmanes siguin immediatament posteriors al part. • En cas de defunció o incapacitat de la mare, el pare podrà fer us del permís en la seua totalitat o pel temps restant. • La mare podrà cedir al pare una part d'aquest permís (a excepció de les 6 setmanes immediatament posteriors al part o que no supose un risc per la salut de la mare, de forma simultània o successiva (sense superar el temps màxim de 16 setmanes o de les que legalment corresponguen) amb el de la mare. Amb prèvia renúncia del pare, d'aquest permís, en pot gaudir el cònjuge o parella de fet de la mare. • D'aquest permís, en podrà gaudir en règim de jornada completa o a temps parcial, dependent de les necessitats del servei amb un informe de la direcció del centre.

- Fills prematurs: el permís començarà a comptar a partir de l'alta hospitalària del nou-nat exclouent-ne les primeres 6 setmanes posteriors al part. El pare podrà gaudir d'aquest permís en cas de

mort de la mare o incapacitat. • En el supòsit anterior la mare tindrà dret a absentar-se durant un màxim de 2 hores diàries, preferentment en hores complementàries. • Durant la durada del permís de maternitat biològica es podrà participar en els cursos de formació.

ADOPCIÓ O ACOLLIMENT DE MENORS

LEGISLACIÓ ART. 6

DOCUMENTACIÓ: Direcció Territorial.

DURADA: 16 setmanes ininterrompudes, ampliables en cas d'adopció o acolliment múltiple o discapacitat de l'acollit, 2 setmanes per cada fill/a a partir del segon, a partir de la decisió administrativa o judicial d'acolliment o la resolució judicial de l'adopció.

OBSERVACIONS: En cas de treballar els dos progenitors i de gaudir simultàniament del permís, la suma dels dos no excedirà les 16 setmanes o les que corresponguen. • D'aquest permís, se'n podrà gaudir en règim de jornada completa o a temps parcial, depenent de les necessitats del servei amb un informe de la direcció del centre. • Durant la durada del permís es podrà participar en els cursos de formació.

ADOPCIÓ INTERNACIONAL

LEGISLACIÓ ART. 7

DOCUMENTACIÓ: Direcció Territorial.

DURADA: Fins a 2 mesos amb retribucions bàsiques.

OBSERVACIONS: Es pot iniciar 4 setmanes abans de la resolució d'adopció. • Durant la durada del permís es podrà participar en els cursos de formació.

LACTÀNCIA

LEGISLACIÓ ART. 8

DOCUMENTACIÓ: Direcció del centre i Direcció Territorial en cas de compactar-la adjuntant llibre de família.

DURADA: 1 hora diària fins que el nadó tinga 12 mesos tant per maternitat biològica, adopció o acolliment.

OBSERVACIONS: Indistintament el pare o la mare, amb prèvia renúncia del pare, del permís, en pot gaudir el cònjuge o parella de fet de la mare. • Es pot compactar per una ampliació d'un mes del permís maternal que acumule en jornades completes el temps corresponent.

PATERNITAT

LEGISLACIÓ ART. 9

DOCUMENTACIÓ: Serveis Territorials.

DURADA: 15 dies naturals per naixement, adopció o acolliment.

OBSERVACIONS: Amb prèvia renúncia del pare, del permís, en pot gaudir el cònjuge o parella de fet de la mare.

INTERRUPCIÓ DE L'EMBARÀS

DOCUMENTACIÓ: Direcció Territorial.

DURADA: 6 dies naturals i consecutius a partir del fet causant, sempre que no es trobe en situació d'incapacitat temporal.

PERMÍS MÈDIC EDUCATIU I ASSISTENCIAL

LEGISLACIÓ ART. 11

DOCUMENTACIÓ: Direcció del centre.

DURADA: Temps indispensable, preferentment en horari no lectiu.

OBSERVACIONS: Necessitats pròpies d'assistència o de menors, majors o discapacitats al seu càrrec,. • Consultes, tractaments i exploracions mèdiques. • Reunions de coordinació dels centres educatius i consultes en l'àmbit sociosanitari de fills, filles o menors al seu càrrec...

MORT O MALALTIA GREU DE FAMILIAR

(per consaguinitat o afinitat).

LEGISLACIÓ ART. 12

DOCUMENTACIÓ: Direcció del centre.

DURADA: Cònjuge o parella de fet o familiar fins a 1r grau per consanguinitat fins a 4 dies i si és a més de 100 km de la localitat de residència del personal 6 dies. • Familiar fins a 2n grau per consanguinitat o de 1r grau per afinitat 3 dies i si el fet causant és a més de 100 km, 5 dies.

OBSERVACIONS: Els dies comptaran a partir del fet que origine el dret. • En cas de malalties greus de llarga durada, els dies podran utilitzar-se alternats.

Es pot concedir de nou cada volta que s'acredite una nova situació de gravetat. • En cas que l'hospitalització siga inferior als dies a què el personal té dret per malaltia greu, aquest permís es reduirà als dies d'hospitalització. A excepció de l'existència d'un certificat de gravetat.

EXÀMENS

LEGISLACIÓ ART. 13

DOCUMENTACIÓ: Direcció del centre i portar justifican després.

DURADA: El dia o dies de celebració.

OBSERVACIONS: Proves selectives d'ingrés en administracions públiques. • Exàmens i altres proves definitives en centres oficials. • Se'n gaudirà encara que siga compatible amb la jornada.

TRASLLAT DOMICILI HABITUAL

LEGISLACIÓ ART. 14

DOCUMENTACIÓ: Direcció del centre.

DURADA: 2 dies naturals consecutius.

OBSERVACIONS: Aportar justifican.

DEURE INEXCUSABLE

LEGISLACIÓ ART. 15

DOCUMENTACIÓ: Direcció del centre.

DURADA: Pel temps indispensable.

OBSERVACIONS: • Citacions de tribunals, comissaries i altres organismes oficials. • Compliment de deures derivats de la consulta electoral. • Assistència a reunions dels òrgans de govern i comissions derivats de càrrecs electes de regidor o regidora, diputat o diputada. • Compliment d'obligacions que generen a l'interessat una responsabilitat d'ordre civil, social o administrativa. • Assistència a les sessions d'un tribunal de d'elecció.

FUNCIONS REPRESENTATIVES I FORMACIÓ

LEGISLACIÓ ART. 16

DOCUMENTACIÓ: Justifican.

DURADA: Establida en la normativa vigent.

PERMUTES

Normativa Aplicable: Reial Decret 2.112/98 de 2 d'octubre (BOE del 6 d'octubre)

REQUISITS

- Ocupar el destí objecte de permuta amb caràcter definitiu.
- Que els llocs de treball siguen de la mateixa especialitat i corresponga idèntica forma de provisió, sense tindre en compte les habilitacions o especialitats que cadascú tinga.
- Acreditar 2 anys de servei efectius en el lloc de treball que permuta.
- Que els professors que pretenen la permuta compten respectivament amb un número d'anys de servei que no difereixquen entre si en més de 5 anys.
- Quan la permuta es preten entre plaçes de diferents administracions públiques, serà necessari que ambdós les autoritzen simultàneament.

CONDICIONS

- Havent concedit a un professor un lloc de treball pel procediment de permuta, no se li podrà concedir un altre pel mateix procediment fins transcorreguts 10 anys.
- No podràn autoritzar-se permutes quan qualsevol sol·licitant li resten menys de 10 anys per la jubilació forçosa.
- S'anul·larà la permuta si en els dos anys següents a la data de la concessió es produïra una excedència voluntària o jubilació voluntària de qualsevol dels permutants.
- Una vegada obtinguda la permuta no es podrà participar en els Concursos Generals de Trasllats fins que no s'acredita al menys 2 anys de serveis efectius a partir de la data de Presa de Possessió en la plaça obtinguda mitjançant dita permuta.

**TOTA LA INFORMACIÓ
ACTUALITZADA LA
TROBARÀS EN**

www.intersindical.org/ste/pv/ensenya/papersbasics/hedesaber.htm

EXCEDÈNCIES

EXCEDÈNCIES

Llei 30/84, de 2 d'agost, de mesures per a la Reforma de la Funció Pública (B.O.E. n° 185, de 29 de setembre de 1984; correccions d'errors en B.O.E. n° 229 i n° 244, de 29 de setembre i 11 d'octubre) Actualització de la norma:

• L'article 29 de la Llei 30/84 va ser reformat per

la Llei 22/1993 de 29 de desembre, la qual va modificar els apartats 2.e),3.c) i d), introduint els apartats 5,6 i 7; pel Reial Decret 365/1995, de 10 de març, pel qual es va aprovar el reglament de situacions administratives dels funcionaris civils de l'Administració General de l'Estat.

• Llei 39/1999 de 5 de novembre per a promoure la conciliació de la vida familiar i laboral de les persones treballadores.

*Resta pendent d'aplicació la Llei d'Igualtat (Llei Orgànica 3/2007, per a la igualtat efectiva de dones i homes, i la Llei de Dependència.

EXCEDÈNCIA VOLUNTÀRIA

REQUISITS

Haver pres possessió en altre Cos o Escala, o lloc de treball dels esmentats en el supòsit.

• Haver prestat serveis efectius en qualsevol de les Administracions públiques durant els 5 anys immediatament anteriors.

• Per aquells funcionaris/es que el seu cònjuge resideixca en altre municipi per haver obtingut i estar ocupant un lloc de treball de caràcter definitiu com a funcionari/ia de carrera o com a contractat laboral, en qualsevol Administració Pública, Organismes Autònoms, entitat gestora de la Seguretat Social, així com òrgans Constitucionals o del Poder Judicial.

DURADA

• Fins el cessament del servei que genera aquesta situació.

• Si en el moment del reingrès no hi ha vacant per a cubrir, haurà de romandre en aquesta situació fins que es produeixca.

• No podrà romandre en aquesta situació menys de 2 anys continuats.

• No menys de 2 anys continuats.
• Màxim 15 anys per a qui tinga 15 o més anys de servei. Per a qui tinga menys, el màxim serà la seua pròpia antiguitat.

CONDICIONS

• La sol·licitud de reingrès es tindrà que formular en el termini de 30 dies comptats a partir del cessament en el servei que va generar la excedència.

• La no sol·licitud del reingrès provoca el canvi a una excedència de interès particular.

• Quedaran exclosos d'aquesta situació els funcionaris públics que presten serveis en organismes o entitats que no estiguen considerades del sector públic, passant al supòsit d'excedència per interès particular, amb la durada de la excedència del tipus A.

• No hi ha límit de temps per a la sol·licitud del reingrès.

• Abans de finalitzar el període de 15 anys de durada, deurà sol·licitar el reingrès.

SUPÒSITS A-B-C

• No hi ha reserva de plaça.

• No es devenguen retribucions ni es tindrà dret a percebre l'atur.

• La permanència en aquestes situacions no serà computable a efectes de promoció, triennis ni drets passius.

ALTRES TIPUS D'EXCEDÈNCIA

D EXCEDÈNCIA PER LA CURA D'UN FILL O FILLA MENOR DE TRES ANYS, per naturalesa, per adopció o per acolliment preadoptiu o permanent. (art 29.4)

• Ser funcionari/ia i tindre un fill o filla menor de 3 anys per naturalesa, adopció o acolliment preadoptiu o permanent.

• Un sol període no superior a 3 anys, que podrà sol·licitar-se en qualsevol moment posterior a la data de naixement o resolució judicial o administrativa que resolga l'adopció o acolliment preadoptiu o permanent.

• Els sucesius fills/es comporten l'inici d'un nou període d'excedència que posarà fi al que vinguera gaudint-se.

SUPÒSIT D

• Aquest dret pot ser exercir per qualsevol dels dos cònjuges, per separat o de manera conjunta si treballen en la mateixa Administració.

• Durant el primer any tindrà dret a la reserva del mateix lloc de treball; transcorregut aquest període només hi haurà dret a reserva de localitat.

SUPÒSITS D i E

• El període d'excedència serà únic per cada fill/a, donant lloc als posteriors fills a gaudir nous períodes.

• En cas de ambdós funcionaris sol·licitaren la excedència simultànea pel mateix fill o familiar, l'Administració podrà limitar aquest exercici per raons justificades relacionades amb el funcionament dels serveis.

• El període de permanència en aquesta situació serà computable a efectes de triennis, consolidació de grau personal i drets passius.

• No es devenguen retribucions ni es tindrà dret a percebre l'atur.

E EXCEDÈNCIA PER LA CURA D'UN FAMILIAR que es trobe al seu càrrec. (art. 29.4)

• Ser funcionari/ia i tindre cura d'un familiar que es trobe al seu càrrec, fins al segon grau inclusiu de consanguinitat o afinitat, i que per raons d'edat, accident o malaltia no desenvolupe activitat retribuïda.

• Un sol període no superior a 1 anys.

TIPUS DE JUBILACIÓ

JUBILACIÓ VOLUNTÀRIA

[Art. 29, Llei 50/84]

REQUISITS

Tindre complits 60 anys i comptar amb 30 anys de serveis com a mínim.

TERMINI

3 mesos d'antelació a la data en què desitge jubilar-se.

OBSERVACIONS

El cessament serà el mateix dia que s'ha triat per a la jubilació.

DOCUMENTS

Instància sol·licitud en tres exemplars

- Fotocòpia del DNI, per les dues cares.
- Certificat de naixement.
- Full de serveis certificat. En el cas de cotitzar a alguna mutualitat docent, caldran dos fulls de serveis.
- Imprès declaració, on es faran constar les dades corresponents a l'anualitat anterior a la de la seua jubilació.
- Domicili particular i telèfon.

Nota: l'administració sol facilitar el plec complet d'instàncies.

JUBILACIÓ VOLUNTÀRIA LOE

LOE (Disposició transitòria segona). Serà d'aplicació fins al desenvolupament de la LOE, és a dir, fins a 2011.

L'STEPV exigeix la pròrroga indefinida d'aquest tipus de jubilació per tot el professorat.

REQUISITS

Haver estat en activitat sense interrupció durant els 15 anys anteriors en llocs pertanyents a les plantilles docents amb anterioritat a la data de la sol·licitud.

Complir 60 anys, a l'efecte del 31/VIII d'aquest curs. Tindre acreditats, almenys, 15 anys de serveis efectius a l'Estat.

TERMINI

Als mesos de gener i febrer de l'any en què desitge jubilar-se.

La data de cessament serà el 31 d'agost del mateix any.

OBSERVACIONS

Per a obtindre el coeficient multiplicador, s'afig el temps que falte per a complir 65 anys en el còmput de serveis.

També es rebrà una gratificació si es tenen almenys 28 anys de serveis sense comptar la bonificació.

Aquesta gratificació es cobrarà junt amb la darrera mensualitat del salari en actiu.

En principi, està exempta el 40% de la quantia, però així i tot suposa un increment considerable de cara al pagament de l'IRPF (declaració de la renda).

DOCUMENTS

Nota: L'administració facilita el plec complet d'instàncies, en tres exemplars.

Certificat de naixement original.
4 fotocòpies del DNI.

JUBILACIÓ FORÇOSA PER INCAPACITAT PERMANENT

[Art. 39.2 Llei de Funcionaris Civils de l'Estat. Art. 28.2.c Llei de classes passives]

REQUISITS

Període carència (període mínim de cotització), per tindre dret a pensió.

Patir incapacitat permanent per a l'exercici de les funcions, bé per inutilitat física o afebliment apreciable de facultats.

TERMINI

D'ofici o a instància de l'interessat.

OBSERVACIONS

Es consideren com a serveis efectivament prestats el període de temps que resta per arribar als 65 anys.

DOCUMENTS

Nota: L'administració facilita el plec complet d'instàncies i documents necessaris.

- Fotocòpia DNI, per les dues cares.
- Fotocòpia NIF.
- Certificat de naixement.
- Full de serveis certificat. En cas d'haver cotitzat a alguna mutualitat docent, caldran dos fulls de serveis.
- Imprès declaració, on es faran constar les dades corresponents a l'anualitat anterior a la de la jubilació.
- Domicili particular i telèfon.

Nota: l'administració sol facilitar el plec complet d'instàncies

JUBILACIÓ FORÇOSA PER EDAT REGLAMENTÀRIA

[Art. 33, Llei 30/84]

REQUISITS

En complir 65 anys.

Període de carència, per tindre dret a pensió.

Mireu la taula d'haver regulador.

TERMINI

D'ofici, l'administració ho comunicarà a l'interessat amb una antelació de 6 mesos.

OBSERVACIONS

Pot demanar acabar el curs en què complix 65 anys i cessar el 31/VIII, si no, ho farà el mateix dia en què els compleix.

PENSIONS EXTRAORDINÀRIES

REQUISITS

Quan la incapacitat és originada per accident o malaltia, en acte de servei o com a conseqüència d'aquest o per acte terrorista.

TERMINI

S'ha de sol·licitar un expedient d'indagació de causes i l'administració nomenarà un instructor.

Una vegada instruit l'expedient s'ha de lliurar al Ministeri d'Economia i Hisenda que, si l'aprova, multiplica per 2 la pensió inicialment fixada.

OBSERVACIONS

La quantia de les pensions es calculen igual que en el cas d'IPS, però amb els havers multiplicats per 2.

També pot ser per viduïtat, orfandat o en favor de pares.

HAVERS REGULADORS

Més informació a

<http://www.intersindical.org/stepv/ensenya/jubilacio1.htm>

GRATIFICACIONS EXTRAORDINÀRIES

Decret 130/2002 de 30 de juliol, del Govern Valencià pel qual es regula la gratificació extraordinària. Trobareu la informació a l'enllaç anterior.

NOTES

- Al començament de cada any, la Conselleria d'Educació publica la convocatòria per acollir-se a la jubilació voluntària LOE (Disposició transitòria segona). Per aquest motiu, les instàncies d'un any no serveixen per al següent.

- Es consideren anys efectius a l'Estat tots els reconeguts com de cotització a qualsevol règim públic de Seguretat Social.

- En cas d'haver canviat de cos al llarg de la carrera professional, existeix una fórmula que aplica l'administració:

$$P = R(1) C(1) + [R(2) - R(1)] C(2) + [R(3) - R(2)] C(3) + \dots$$

P = Quantia de la pensió de jubilació.

R(1), R(2), R(3)... = Havens reguladors corresponents al primer i als successius grups professionals en què s'han prestat serveis.

C(1), C(2), C(3)... = Els percentatges de càlcul corresponents als anys complets de servei transcorreguts des de l'accés al primer grup i als successius fins a la jubilació, o fins a la data en què es computen els serveis en cas de jubilació per incapacitat i altres amb bonificacions en temps de serveis

- El màxim de les pensions per al 2008 està fixat en 33.383,14 euros anuals o 23.84,51 euros mensuals amb 14 mensualitats.

Calendari Escolar 2008-2009



Poca broma i més trellat Actuem! Amb tu millor...

setembre

inici curs Int.
Primària

dl	dt	de	dj	dv	ds	dg
1	2	3	4	5	6	7
8	9	10	11	12	13	14
15	16	17	18	19	20	21
22	23	24	25	26	27	28
29	30					

Inici curs Secundària
inici curs EE i FP

gener

dl	dt	de	dj	dv	ds	dg
			1	2	3	4
5	6	7	8	9	10	11
12	13	14	15	16	17	18
19	20	21	22	23	24	25
26	27	28	29	30	31	

dia de la Pau

maig

dl	dt	de	dj	dv	ds	dg
				1	2	3
4	5	6	7	8	9	10
11	12	13	14	15	16	17
18	19	20	21	22	23	24
25	26	27	28	29	30	31

octubre

dl	dt	de	dj	dv	ds	dg
			1	2	3	4
5	6	7	8	9	10	11
12	13	14	15	16	17	18
19	20	21	22	23	24	25
26	27	28	29	30	31	

febrer

dl	dt	de	dj	dv	ds	dg
						1
2	3	4	5	6	7	8
9	10	11	12	13	14	15
16	17	18	19	20	21	22
23	24	25	26	27	28	

carnevoltes

juny

dl	dt	de	dj	dv	ds	dg
			1	2	3	4
5	6	7	8	9	10	11
12	13	14	15	16	17	18
19	20	21	22	23	24	25
26	27	28	29	30	31	

Final curs EE i FP
Final curs Secundària
Final curs Int. i Primària

leguerres

novembre

dl	dt	de	dj	dv	ds	dg
					1	2
3	4	5	6	7	8	9
10	11	12	13	14	15	16
17	18	19	20	21	22	23
24	25	26	27	28	29	30

març

dl	dt	de	dj	dv	ds	dg
						1
2	3	4	5	6	7	8
9	10	11	12	13	14	15
16	17	18	19	20	21	22
23	24	25	26	27	28	29
30	31					

dia de les dones

fores

la marçalera

juliol

dl	dt	de	dj	dv	ds	dg
			1	2	3	4
5	6	7	8	9	10	11
12	13	14	15	16	17	18
19	20	21	22	23	24	25
26	27	28	29	30	31	

Diada de la Lluita, l'Ajuntament, prova esport del CFM, pot proposar-ne 3 dies més.

desembre

dl	dt	de	dj	dv	ds	dg
						1
2	3	4	5	6	7	8
9	10	11	12	13	14	15
16	17	18	19	20	21	22
23	24	25	26	27	28	29
30	31					

abril

dl	dt	de	dj	dv	ds	dg
			1	2	3	4
5	6	7	8	9	10	11
12	13	14	15	16	17	18
19	20	21	22	23	24	25
26	27	28	29	30		

dia del llibre

dia de les
llibertats nacionals