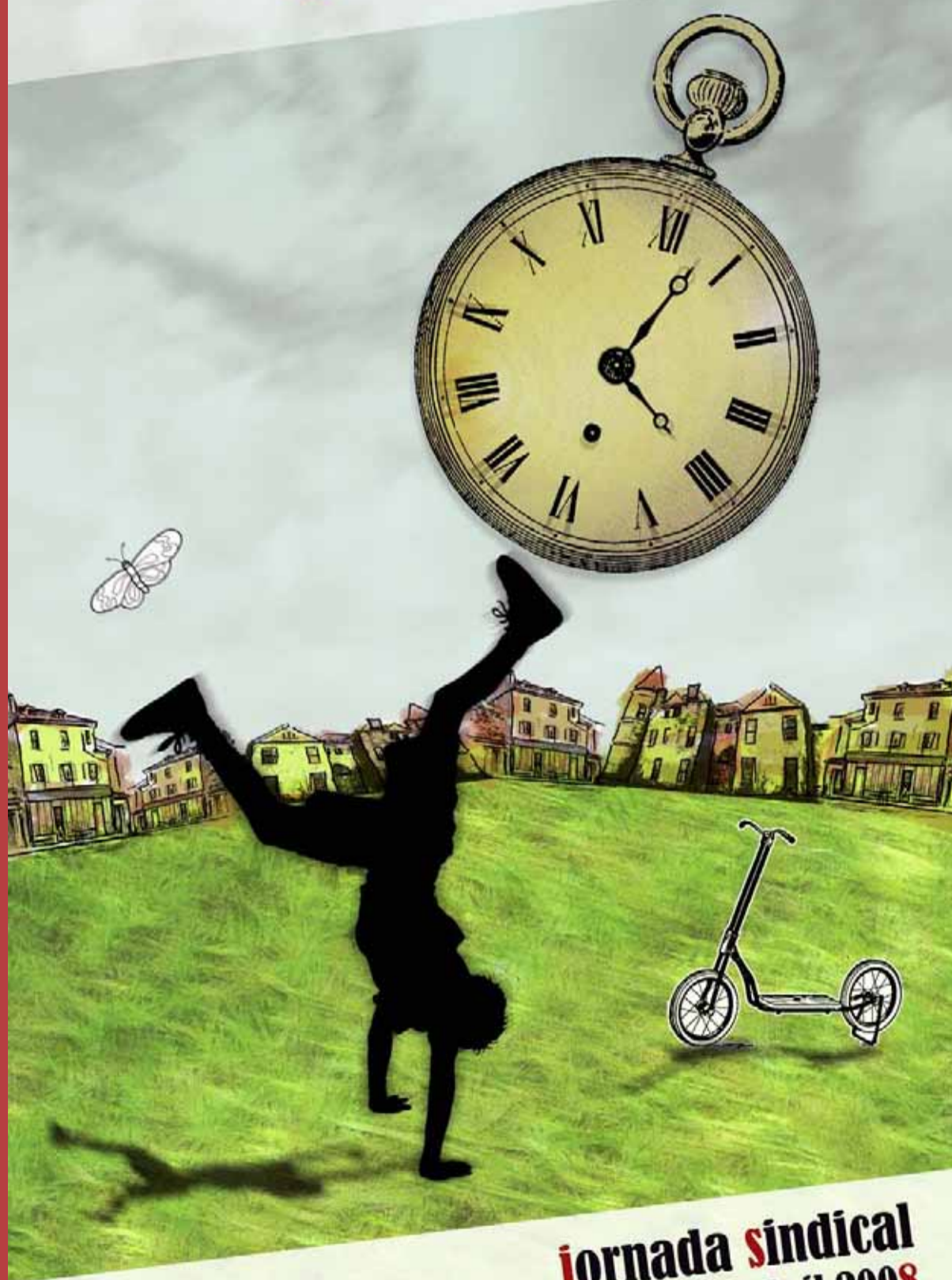


per la regulació de la jornada continuada



 **STEPV** INTERSINDICAL
VALENCIANA

Jornada sindical
dissabte 19 d'abril 2008
IES Benlliure - València
Inscripcions i programa en STEPV i www.escolasindical.org

La jornada continuada és una de les reivindicacions més sentides. També ha sigut durant molt de temps una reivindicació controvertida, de la qual recelen algunes organitzacions que representen pares i mares. Tampoc l'administració educativa l'ha volguda explorar.

S'ha rebutjat sense fer una anàlisi rigorosa ni analitzar les experiències realitzades en moltes comunitats del nostre entorn. Però on s'ha implantat, no ha fet marxa arrere, i no per les exigències del professorat, sinó per la plena satisfacció dels usuaris del sistema: pares, mares, xiquets i xiquetes.

Perquè, heus ací la qüestió, la reivindicació legítima de la jornada continuada per al professorat forma part d'un projecte més ampli tendent a revisar els temps escolars, la distribució horària de la formació curricular i extracurricular, la participació i implicació de l'entorn i les institucions en l'educació, la conciliació entre la vida personal, laboral i familiar en la seua diversitat, la capacitat de la comunitat educativa per decidir el seu projecte educatiu.

Cal parlar d'horaris del professorat i de l'alumnat, de recursos públics, de serveis complementaris, de les necessitats de les mares i els pares i de la funció de la institució escolar com a centre educatiu integral, social, com a centre de trobada i de sevei. I cal, també, parlar de les condicions laborals del professorat i del personal no docent, el que hi ha ara i el que hi haurà temps a vindre. Hi ha tantes experiències que cal estudiar encara!

La jornada actual constitueix l'herència d'un temps passat i cal trencar amb la inèrcia que no ens deixa canviar.

És hora de mamprendre la faena i obrir el debat per modificar la distribució del temps escolar, perquè cada centre decidisca el seu horari amb l'acord de la comunitat educativa. Vam començar a parlar de la jornada en les mobilitzacions del curs passat.

Ara és moment de fer camí.

Conciliació i jornada escolar



La jornada de treball ha sofert al llarg del temps una gran transformació. Dels ritmes i l'organització del temps marcats pels treballs agrícoles ha passat a tindre una gran diversitat. És l'hora de plantejar-se que als nous temps corresponen altres maneres d'organitzar la jornada escolar, per donar respostes a les noves situacions. Una variable que intervé en la determinació dels temps és la derivada de la conciliació, la cura i l'educació dels membres d'una família. La conciliació dels horaris escolars, laborals i familiars sobrepasa les competències de l'escola i, per tant, afecta les administracions, les famílies i la comunitat educativa, a més dels àmbits laborals.

La racionalització dels horaris de les activitats laborals o socials, la creació de serveis de suport a les famílies, l'avanç en la igualtat de gèneres pel que fa a la distribució de les tasques familiars, la flexibilització dels horaris de treball —especialment quan es tenen fills en edat escolar—, la creació de marcs laborals que possibiliten dedicacions a temps parcial dels membres de la família, l'allargament dels permisos de maternitat o paternitat, etc., són mesures que caldrà afavorir a partir d'ara. En definitiva, governs, famílies, empreses i escoles han d'assumir les seues responsabilitats i, sobretot les administracions han d'actuar amb visió de futur per a fomentar polítiques socials que permeten a les famílies la cura i l'educació dels seus fills.

En els darrers anys, han canviat els condicionants socials i familiars, s'han ampliat els equipaments escolars, els serveis extraescolars i complementaris i, en general, les millores en l'àmbit escolar. Però conciliar que els horaris dels centres escolars, les famílies i el treball sembla molt difícil sense un esforç col·lectiu i compartit des de distints sectors de la societat.

Les activitats i els serveis fan la funció d'ajuda a la conciliació dels horaris familiars i els escolars, alhora que són un complement educatiu no formal per a l'alumnat que les realitza o en gaudeix. Però de vegades poden arribar a provocar situacions no desitjables quan el nombre total d'hores de permanència en el centre és excessiu. Massa sovint hi ha alumnes que passen a l'escola 9 o 10 hores, més que l'equivalent a la jornada laboral d'una persona adulta. És molt preocupant que aquesta situació acabe sent habitual en els nostres centres. És, per tant, responsabilitat de la família, l'escola i l'administració vetlar perquè això no passe.

Hem de repensar la funció de l'escola, el professorat, la responsabilitat dels pares i les mares i la coordinació de les administracions. I possiblement aquest replantejament suposarà la creació de nous espais educatius i la presència d'altres professionals en el marc de l'escola. En definitiva, cal pensar a fons sobre una pila de coses que comportaran abordar un debat profund i llarg que ara iniciem.

A llarg termini, l'objectiu és assolir un canvi social de gran abast, que permeta avançar cap a la conciliació dels horaris escolars, laborals i familiars. El canvi, resulta obvi dir-ho, requereix uns compromisos polítics a l'altura d'aquest repte.

Al País Valencià fa temps que, sobretot entre el professorat, es comença a demanar una revisió del model de jornada escolar i, conseqüentment, actualitzar la normativa per fer possible que cada comunitat educativa pugui organitzar-la i adequar-la a les seues necessitats. En aquest sentit apostem per accedir a una nova cultura de valoració del temps lliure que facilite la dedicació a la vida personal i familiar, i ens permeta alliberar-nos d'un model únic que fa anys que ha perdut vigència.

Els horaris escolars a Europa

Si fem un repàs al conjunt dels horaris escolars vigents a Europa, la primera qüestió que cal considerar és que l'Estat espanyol se situa dins la mitjana d'hores lectives anuals, la qual cosa evidencia que en comparació d'altres països del nostre entorn existeix bastant uniformitat pel que fa a aquest aspecte. Tanmateix, la manera d'organitzar els temps escolars varia significativament segons els països. Hi ha tres o quatre fórmules:

- La majoria distribueix l'horari entre matí i vesprada, si bé el temps que s'empra per al dinar es significativament més reduït que a casa nostra. L'hora d'entrada i la d'eixida és diferent en els distints països.

- La jornada contínua està implantada a Alemanya, Dinamarca, Itàlia i Finlàndia —paradigma de l'èxit escolar, segons l'informe PISA—. En els tres primers, l'escola intervé de manera significativa en el desenvolupament del lleure i de la dinamització social.

- Alguns estats, com França o Luxemburg, fan festa una o dues vesprades cada la setmana.

- Un cas a banda és Grècia, amb una jornada única de matí o de vesprada, per a la rotació de l'alumnat derivada de la escassetat de centres.

Pel que fa als horaris lectius, el professorat de primària se situa en la mitjana dels països de l'OCDE (788 hores), mentre que el de secundària obligatòria, amb 545 hores, està per davall de la mitjana (642 hores).

Europa està assistint a la generalització de la desregulació dels horaris escolars des de les administracions centrals, no només a escala local sinó també en els mateixos centres; és a dir, creix la seua autonomia organitzativa.

El debat sobre els horaris escolars a Europa no té com a base elements estrictament acadèmics, ans al contrari, rau en un conflicte sociolaboral més ampli i complex, el desenvolupament de la societat actual dins el marc de les polítiques neoconservadores i la globalització.

En la societat del segle XXI, la incorporació de les dones al treball exigeix cada vegada noves solucions per a atendre els fills i les filles que abans eren atesos des del mateix entorn familiar. Ara, comencen a posar-se en marxa polítiques de conciliació familiar, que estan incidint en l'augment de places per a educació infantil a càrrec de les despeses públiques. També comencen a abordar-se els temps extraescolars dedicats a la cura dels xiquets i les xiquetes, uns aspectes que abans depenien sobretot de la iniciativa privada. Aquesta "cura" extraescolar de l'alumnat, sobretot del de poca edat, fa temps que funciona a Dinamarca i a Alemanya, no sempre dins de les intencions escolars, amb un enfocament adreçat bé a la sociabilització de l'alumnat o bé a l'adquisició de noves possibilitats de reforç i d'aprenentatge sobre noves tecnologies o altres activitats formatives i participatives.

D'altra banda, una comparació amb els horaris i temps escolar de la Unió Europea no pot quedar reduïda a consideracions de caràcter estrictament lectiu. No podem trobar solucions adients si no és des de la percepció social de la problemàtica, la qual cosa implica participar-hi tota la comunitat educativa. En aquest sentit, les responsabilitats assignades a l'escola i al professorat han de vertebrar-se dins del marc real de les seues possibilitats i temps d'intervenció directa amb l'alumnat.

A més a més, calen iniciatives locals i de barri que permeten una inserció adient de les escoles, amb implicació dels agents socials i una atenció especial a les poblacions més desfavorides socialment i econòmicament. L'obertura dels centres per al seu aprofitament educatiu, social i comunitari representa una possibilitat a considerar molt seriosament.

Finalment convé saber que entre els quatre països on el professorat roman més hores amb l'alumnat, les retribucions docents més baixes corresponen a l'Estat espanyol.

Temps total d'ensenyament a Europa, en hores, (Primària, Secundària i Obligatòria)

Holanda	7520	4976	12496
Regne Unit	6650	4181	10837
França	4680	4806	9486
Estat Espanyol	4860	4200	9060
Itàlia	4900	3727	8627
Luxemburg	5342	2700	8042
Alemanya	2792	5245	8037
Portugal	5040	2790	7830
Bèlgica	5096	2548	7644
Àustria	2760	4880	7530
Irlanda	4431	3006	7437
Grècia	8384	2756	7140
Dinamarca	4320	2730	7050
Suècia	4337	2435	6772
Finlàndia	3762	2565	6327
MITJANA	4431	3343	7771
	Ed. Primària	Ed. Secundària	Ed. Obligatòria

Font: Base de dades de l'Eurydice

Apunts per a un debat necessari

Per la regulació de la jornada continuada

Plantejament

La jornada continuada és una aspiració legítima d'una gran part del professorat d'Ensenyament Primari que ha xocat tradicionalment amb el mur de les autoritats administratives i amb l'oposició de les associacions de mares i pares, de manera que ha estat impossible realitzar una anàlisi assossegada de la qüestió. Aquests obstacles han provocat que el debat sobre la jornada anara ajornant-se de manera indefinida.

Certament no es tracta només d'una qüestió de drets laborals, perquè l'educació és un servei públic en el qual s'han de considerar diferents aspectes. En primer lloc cal atendre l'interés educatiu, sense oblidar les necessitats socials i les polítiques de despesa pública de les diferents administracions. És potser aquesta complexitat la principal responsable d'un immobilisme que ha impedit iniciar el debat.

Per al Sindicat ha arribat l'hora d'abordar el debat sobre la jornada escolar, perquè existeixen experiències en la major part dels territoris de l'estat que demostren que és possible i realista conjugar tots els interessos i que la solució no pot ser la uniformitat, sinó la capacitat de decisió de cada comunitat escolar, de cada centre, en l'exercici de la seua autonomia de decisió.

La jornada actual

La jornada encara en vigor és hereva, amb petits matisos, de l'època franquista. Encara que les jornades laborals i l'organització del treball han canviat radicalment en els últims quaranta anys, la jornada escolar ha sobreviscut.

La població ha experimentat un imparable procés d'urbanització, les dones han accedit massivament al mercat laboral, les activitats esportives, formatives i educatives extraescolars han augmentat exponencialment..., però la jornada escolar roman immutable.

Una jornada dividida en dos blocs (de 9 a 12 o 12,30 h. i de 15 a 17,30 h.) pot ser adequada per a una població que viu en una ciutat menuda, on el centre educatiu i la vivenda estan pròxims, i per tant els xics i xiques poden regressar a casa al migdia. La jornada dividida pot ser útil quan la majoria de les mares -i una generació de iaies que tampoc treballen fora de casa- no realitzen activitats laborals fora dels seus domicilis i reben els seus fills al migdia i a la vesprada. En aquests entorns pot aplicar-se el mateix al professorat, que es trasllada amb facilitat a sa casa al final de la jornada del matí i a la vesprada quan acaben les classes.

Però amb els canvis socials aquesta realitat ja no és la més comuna, i està sent substituïda per una altra de molt diferent. La majoria de les mares, i cada dia més àvies, també treballen fora de casa, de manera que quan les seues filles i els seus fills regressen no estan en el seu domicili i han de cercar una solució. Per a moltes la solució és deixar-los en el menjador escolar, un fet que provoca que la jornada escolar passe a ser de vuit hores (de 9.00 a 17.00 h.). Amb freqüència, el col·legi està lluny de casa -pel creixement urbà i la ubicació en la perifèria dels terrenys municipals- com a resultat d'una planificació sotmesa als interessos especulatiu, encara que aquesta és una altra història. Bona part del professorat no viu en la localitat on treballa, de manera que la seua jornada diària s'allarga per sobre de les deu hores.

La jornada laboral de les mares i els pares s'allunya cada dia més de la jornada escolar. La flexibilització dels horaris comercials i industrials suposa que a les cinc de la vesprada moltes famílies hagen de cercar altres eixides per als seus fills, com dur-los a gimnasos, escoles esportives o classes complementàries. D'aquesta manera, bona part dels nostres escolars suporta una jornada d'activitat escolar de deu o més hores.

En resum, la jornada escolar actual és extemporània; no obeeix als interessos educatius dels escolars; no permet compatibilitzar l'horari laboral de les famílies amb el de l'alumnat i perjudica les condicions laborals dels docents. Les administracions educatives obvien el debat i evadeixen la seua responsabilitat de finançar activitats i serveis educatius complementaris. Existeixen, doncs, motius suficients per a afrontar una reivindicació que arriba massa retard i amb massa perjudicis.

Una decisió de la comunitat

La jornada continuada és una legítima reivindicació laboral del professorat però la seua aplicació, per les implicacions que suposa, ha d'estar avalada pels diferents sectors de la comunitat escolar. L'establiment de la jornada continuada no pot obeir a una decisió unilateral del professorat però tampoc no pot ser impedita per una voluntat exterior que contradiga la decisió que adopte una determinada comunitat educativa. No es reivindica per tant l'establiment generalitzat de la jornada continuada en tots els centres de totes les comarques del País Valencià. El Sindicat aposta més aviat per subratllar la capacitat de cada centre per a obrir aquest debat i construir un projecte que incorpore la jornada continuada com un element vertebrador.

Experiències provades

Des de la implantació de la jornada continuada en àmbits tan diferents com les Illes Canàries, Galícia, Andalusia o Castella-la Manxa, molt pocs centres han fet marxa arrere en la seua decisió inicial d'incorporar la jornada continuada i en canvi han estat molts més els que han anat incorporant-s'hi. Les estadístiques confirmen que hi ha milers de centres en aquestes comunitats autònomes on no s'ha empitjorat el rendiment acadèmic i tampoc ha hagut fallida social ni abandó escolar per part dels joves. Més aviat està ocorrent el contrari.

Experiències comunes

Existeixen projectes diferents per a realitats diferents, però hi ha alguns elements comuns. La jornada continuada, que suposa ampliar l'horari dels centres, permet incrementar els serveis educatius complementaris, com

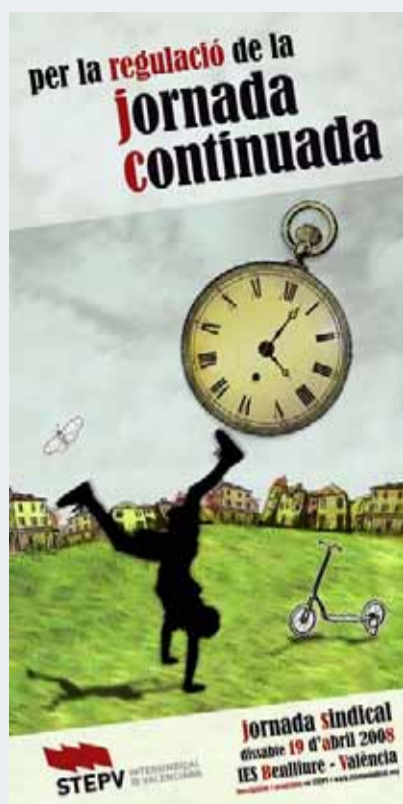
ara el menjador i el transport. A més, la jornada continuada és una reivindicació laboral justa que sense perjudicar el servei educatiu naix justament amb vocació d'estendre'l.

Els programes electorals d'alguns partits polítics han recollit algunes vegades "la necessitat d'obrir els centres durant més temps cada dia i durant més mesos a l'any". Efectivament, que els col·legis i els instituts estiguen tancats fora de l'horari lectiu és un luxe i un balafament per la infrautilització de les instal·lacions esportives (pistes i gimnasos), els serveis tecnològics (aules d'informàtica) o les instal·lacions culturals (biblioteca), per exemple. Aquestes infraestructures podrien ser utilitzades per moltes més persones durant més temps si existira la voluntat de col·laboració entre les diferents administracions. Això permetria dotar-les de personal complementari per al seu manteniment. Entés així, cada centre escolar hauria de convertir-se en un centre cultural de referència en la seua comunitat. En aquest context l'alumnat podria rebre una àmplia oferta de serveis allí mateix: menjador, jocs, activitats complementàries, classes de repàs... Només es requeriria augmentar lleugerament la inversió educativa -que no el "gasto"-, i sobretot racionalitzar l'esforç de les famílies i les diferents administracions per a arribar a una adequada coordinació.

Potser en aquest context és més senzill entendre la reivindicació de la jornada continuada, amb tres objectius nítids: a) Racionalitzar la jornada global dels escolars; b) Adequar el servei educatiu global a les necessitats socials; i c) Harmonitzar la despesa pública en un objectiu comú. Per descomptat, l'última decisió dependrà sempre de cada comunitat educativa.

Tampoc hi sobriaria que les autoritats laborals s'esforçaren i adequaren l'horari laboral de les treballadores i els treballadors a les necessitats afectives i educatives dels seus fills i filles, i que assumiren que la professionalitat del professorat, per molt extens que siga l'horari escolar, no podrà substituir mai la funció educadora i protectora que ofereixen les mares, els pares i les persones tutores. Tal vegada per ací també podrien començar-se a abordar determinats problemes, com el fracàs o la violència escolar, que sorgeixen sovint per falta d'una adequada acció preventiva que siga assumida per tots.





Jornada Sindical

19 d'abril
IES Benlliure
València

C/ Alboràia

9.00-9.30 h. Recollida de credencials i materials.

9.30-10.00 h. Presentació.

Albert Sansano, responsable Política Educativa STEPV.

10.00-10.45 h.

Temps educatius, temps socials.

Carmen Morán de Castro, departament de Teoria de l'Educació, Història de l'Educació i Pedagogia Social, Universitat de Santiago de Compostel·la.

10.45-11.30 h.

La jornada continuada a l'estat espanyol.

Santiago Estanyan Vanacloig, Secretariat STPV.

11.30-12.00 h. Descans.

12.00-12.30 h.

La jornada continuada a Galícia.

Carmen Morán de Castro.

12.30-13.15 h.

La jornada continuada a Castella-la Manxa.

Teófilo Herraiz Aragonés, inspector d'Educació a Ciudad Real.

13.15-14,30 h.

La jornada continuada, a debat.

Encarna Salvador, Secretaria de CEAPA.
Vicent Bataller, Federació d'MRP del P.V.
Stefan Lukic, alumne, ex-secretari de FAAVEM,
Pilar Gregori, responsable Àrea Dona Intersindical Valenciana.

14.30-16.00 h. Dinar.

16.00-16.45 h.

La jornada escolar a Albacete (avaluació de l'experiència).

Javier Peinado, mestre, comissió de seguiment del projecte "Albacete, ciutat educadora".

16.45-17.30 h.

La jornada escolar al CEIP Blasco Ibáñez de València (descripció del projecte).

17.30-18.15 h.

La jornada continuada (matí i vesprada) a l'IES l'Om de Picassent (l'Horta Sud).

18.15-18.30. Cloenda.

Jaume Llopis, responsable d'acció sindical STEPV.

INSCRIPCIONS

En les seus de l'STEPV o en www.escolasindical.org

X Congrés STEPV - 2007

Cap a un nou model organitzatiu dels centres educatius

Pensar el temps escolar

Una reivindicació històrica

Si en 1992, en el marc del V Congrés, STEPV ja defensava una jornada continuada, inserida dins d'un model nou d'organització escolar, el X Congrés (Castelló, 2007) va manifestar que la generalització de propostes sobre jornada i calendari escolar corrien el risc de simplificar-se, i per tant no podien quedar-se al marge d'un debat previ i necessari sobre el temps i l'organització escolar.

Davant els canvis socials i la demanda creixent de qualitat, arriba l'hora que la comunitat educativa aborde els nous problemes derivats de l'organització dels centres. Decidir el model organitzatiu i de jornada d'un centre és la resposta a un debat previ sobre quina escola volem; quin currículum i per a què; quins objectius educatius; quines funcions ha de complir; quines coses noves influeixen en el clima escolar i què està passant en el seu entorn; on està situada; què suposa l'educació per a la diversitat —i si l'escola compta amb els recursos humans i materials adequats per a abordar-la amb garanties—; quin model organitzatiu ajudarà o empitjorarà aquest treball, etc

Una educació de qualitat hauria d'impulsar una organització escolar més flexible, dintre de la qual la jornada n'és una variable més. D'acord amb l'anàlisi de les experiències implantades, la jornada, per ella mateixa, no té un pes decisiu en el rendiment escolar de l'alumnat. No obstant això, una jornada escolar producte d'una reflexió com la que reivindicuem, establida autònomament per decisió democràtica de les comunitats educatives i acompanyada d'un aprofitament major de la infraestructura escolar, de millora les condicions de treball, hauria de disposar de més professorat, educadors i personal de serveis en els centres, més dotacions escolars i unes ofertes suficients d'activitats complementàries.

L'adopció de la jornada continuada no és necessàriament la regla de tres directa d'aquest debat. Cada vegada hi ha més veus que reivindicuen no mesclar la justa reivindicació d'una jornada més racional per al professorat amb el debat sobre el tipus de jornada que necessita l'alumnat, amb una millor organització dels anomenats temps lectius i no lectius. Cal no barrejar els interessos de les famílies amb les necessitats d'un model escolar adequat a l'edat i el context social de l'alumnat. No podem emmagatzemar xiquets des de les 7 del matí fins les 7 de la vesprada per conciliar la vida laboral de les famílies, ni des de les 8 fins a les 3 per conciliar la del professorat. La jornada continuada pot esdevindre un instrument important per a millorar la qualitat de l'ensenyament, sempre que siga fruit d'un projecte educatiu decidit per tots i cadascun dels sectors de la comunitat educativa.

Nou debat, noves propostes

Hem parlat de la jornada en congressos i també va ser un dels temes principals de la plataforma de les mobilitzacions del curs passat. Per tant, és un compromís del sindicat abordar el debat.

En aquest debat caldrà evitar la confrontació entre els diferents col·lectius (professorat, famílies, alumnat, administracions...) que formem la comunitat educativa, perquè el tema dels diferents models de jornada (contínua o partida) i el temps escolar no és patrimoni exclusiu de cap col·lectiu, sinó de tots i totes.

A més, podem aprofitar per analitzar els temps de l'aprenentatge i l'educació en una societat que ja no pot desvincular-se del valor del temps, el seu ús i la seua distribució, cosa que ens durà a conèixer les tendències dels diferents indicadors socials sobre l'ús del temps i les tasques domèstiques, i el seu repartiment al si de les famílies i a analitzar la relació entre les estructures horàries escolars i la creació i/o manteniment d'activitats complementàries com el menjador, activitats de suport complementàries, activitats extraescolars... amb una especial incidència en les classes socials més desfavorides.

Hem d'instar les diferents administracions a prendre mesures per a avançar en aquest tema mitjançant la millora dels serveis socials, d'equips d'educació de temps lliure, d'infraestructures que puguin ser necessàries...

Tot aquest debat ha d'estar contextualitzat en cada àmbit territorial (zona rural, zona urbana...), en cada context productiu (industrial, agrícola, serveis...).

Ha arribat l'hora que la comunitat educativa aborde els nous problemes derivats de l'organització dels centres des d'una nova concepció d'escola pública al servei sobretot d'aquells que més la necessiten. En aquest procés, l'STEPV posa a l'abast de tothom els recursos, els estudis i les anàlisis que hem reunit en suports diversos.

Premisses per a una nova organització escolar



La nova organització escolar ha de partir de l'autonomia de les comunitats educatives de cada centre per a establir, per decisió democràtica dels seus membres, el tipus de jornada més escaient per a desenvolupar el seu projecte educatiu.

L'horari dels treballadors i les treballadores de l'ensenyament no ha de ser necessàriament coincident amb el de l'alumnat ni amb el del centre.

Els centres han de romandre oberts al matí i a la vesprada, i garantir l'oferta de tots els serveis necessaris. Tot això implica millorar les condicions de treball del professorat, del personal especialitzat i del personal no docent. Aquesta proposta significa que les administracions, per tal de garantir la igualtat d'oportunitats educatives

a tot l'alumnat, oferint més a qui menys té, s'ha d'estendre i garantir l'oferta de menjadors escolars a tots els centres que ho sol·liciten i garantir el finançament de totes les seues activitats extracurriculars, culturals i esportives.

Possibilitat de creació d'una nova organització pública —una mena de centre de temps lliure—, similar als existents en altres països europeus en què, amb dotació de recursos humans i materials, funciona en cada centre i és responsable d'organitzar les activitats extracurriculars, culturals i esportives dins del seu projecte educatiu i en coordinació amb l'equip directiu. Una coordinació en el districte o en el municipi dels centres de temps lliure facilitaria l'optimització del recursos disponibles.

Horari i currículum

És en l'organització de l'horari escolar i en el currículum on descansa la millora de la qualitat educativa del centre. Per això, l'horari escolar de l'alumnat ha de buscar el màxim aprofitament i rendiment mitjançant una adequada conjunció de períodes de treball i de descans. La metodologia ha de ser activa, científica i investigadora. El temps ha de superar la rígida distribució horària de períodes de 45, 50 o 60 minuts. Cal buscar períodes més amplis i flexibles i els períodes de descans han de ser més variables i s'han d'adaptar a l'edat dels xiquets i les xiquetes.

Dins del pla de centre, cada comunitat educativa ha de concretar i distribuir el seu horari amb plena autonomia, desenvolupant l'activitat escolar, bé en centres escolars, bé en centres o instal·lacions dependents de l'administració autònoma o local, o en instal·lacions dependents de les entitats col·laboradores. Per a optimitzar el seu màxim rendiment, les instal·lacions han de poder acollir determinades activitats no reglades de diversos centres educatius.

Plantilla

Resulta complicat d'entendre aquest nou model sense incrementar l'actual plantilla dependent de l'administració educativa. La composició ha de ser variada: mestres, personal especialitzat, personal d'administració i serveis. La provisió de places ha d'estar garantida per la Conselleria d'Educació, bé al seu càrrec, bé a càrrec d'altres conselleries o de l'administració local com a resultat de diferents convenis de col·laboració.

Insistim: la jornada laboral del professorat no ha de ser necessàriament coincident amb l'horari de l'alumnat, però ha de garantir la dedicació temporal necessària en el centre a les tasques d'organització, coordinació i formació permanent. També caldrà seguir emprant hores de treball fora del centre per a la preparació de la docència. Pel que fa a l'ensenyament concertat, ens oposem a qualsevol forma d'explotació suplementària de la plantilla del centre. Deixant de banda la seua dependència administrativa o laboral, tot el personal que ocupe llocs de treball de característiques semblants tindrà les mateixes condicions salarials i laborals.

Per últim, pel que fa a la participació democràtica, el professorat, el personal especialitzat i el no docent estaran representats en els òrgans col·legiats del centre. Junt amb els altres col·lectius de la comunitat educativa (alumnat, famílies...), s'encarregaran de planificar les activitats, reflectir-les en el pla de centre i avaluar-les.

Finançament

Atés el seu caràcter de servei públic, el finançament de les activitats educatives ha de ser a càrrec de l'administració, a través d'una doble via. D'una banda, el finançament directe de la Conselleria d'Educació i de l'altra, l'indirecte, a càrrec d'altres conselleries i les administracions locals, mitjançant els convenis oportuns. També cal assegurar que la Generalitat transferisca els fons suficients a tots els ajuntaments.

Cal garantir el finançament de la Generalitat per distints motius. En primer lloc, cal dotar de totes les infraestructures que permeten satisfer les necessitats derivades de les activitats reglades comunes i les no reglades, fixades per cada comunitat educativa. D'altra banda, cal dotar al centre del personal suficient per a atendre tots els serveis.

Amb independència del tipus de jornada establert per cada comunitat educativa, convé subratllar que el cost econòmic d'aquest model d'organització és ben significatiu. En aquest sentit, cal insistir en la necessitat que els pressupostos avancen fins a aconseguir que a l'educació se li reserve, almenys, un 7% del producte interior brut (PIB). Els criteris que hauran de guiar el finançament proposat han de ser:

- Aprofitament exhaustiu de tots els recursos assignats per les administracions a les activitats educatives i culturals dirigides a la infància i la joventut.
- Increment dels recursos destinats al servei públic educatiu.
- Garantia d'absència de discriminacions en les activitats extracurriculars, culturals i esportives, per tal d'incrementar i dignificar els serveis dels centres escolars d'entorns socials i econòmics més desfavorits.

Què cal fer ara?

En una primera fase, la Conselleria d'Educació, després d'abordar la negociació corresponent, ha d'establir un marc normatiu que permeta l'organització del nou model de jornada escolar a les comunitats educatives que democràticament així ho decidisquen. La discussió sobre els continguts que incorpore la necessària llei valenciana d'educació podria ser un bon camí. L'adhesió a aquesta demanda per part dels consells escolars dels centres pot ser també un bon instrument per a donar suport aquesta proposta. Posteriorment, el consell escolar municipal haurà d'establir uns criteris comuns sobre els recursos humans i materials que necessiten els centres del municipi. Finalment, cada consell escolar de centre elaborarà un projecte global de jornada i d'activitats, amb les possibilitats i les necessitats de personal i recursos. Tot això es reflectirà en el pla de centre i es presentarà a l'administració.

La jornada en les distintes autonomies

La situació de les comunitats autònomes que, com el País Valencià, no disposen d'una regulació que permeta a les comunitats educatives acollir-se a les distintes possibilitats de jornada, les obliga a recórrer a estructures organitzatives rígides i uniformitzadores més pròpies del passat. De la LOGSE a la LOE, totes les lleis educatives espanyoles han posat de manifest la necessitat de fomentar l'autonomia pedagògica i organitzativa dels centres, tot i que correspon a les comunitats autònomes establir els procediments per a fer efectius aquests principis.

En relació amb el model de jornada que millor s'adapte al seu entorn, la majoria de comunitats ha establert algun tipus de regulació, llevat d'Aragó, Catalunya, el País Basc i el País Valencià. A Cantàbria existeix una regulació parcial.

El rang legal de les normatives és diferent en cada cas, des del decret (Extremadura) fins a la resolució (Astúries). El procés cronològic també és molt variat. Les primeres regulacions (Canàries o Galícia) es remunten a la primera dels noranta, mentre que d'altres (Navarra) s'hi ha incorporat en 2007.

Els criteris més rellevants en la legislació de les comunitats que tenen regulada l'organització de la jornada escolar són els següents:

- Autonomia pedagògica i organitzativa dels centres, emanada de la legislació, des de la LOGSE fins a la LOE.

- Model democràtic, fruit del diàleg de la comunitat educativa. No existeixen imposicions per part de cap sector dels implicats.

Es tracta d'acords sobre la base d'una profunda reflexió en el si de cada comunitat educativa sobre l'organització i la millor distribució dels temps escolars.

En els llocs on s'ha implantat totes les dades apunten que l'adaptació de la jornada ha suposat —atés que les modificacions han anat acompanyades de projectes amb oferta d'activitats formatives complementàries o extraescolars, especialment en infantil i primària— una millora de l'ensenyament.

	Modalitats	Procediment
Andalusia	- Sessió única de matí - 5 sessions matí i 2 vesprada - 5 sessions matí i 4 vesprada	- Acord favorable del Consell Escolar (2/3) - Consulta a pares/mares (Majoria absoluta)
Astúries	- Sessions de matí i vesprada - Sessions úniques de matí - Matí/vesprada. Determina centre	- Acord favorable del Consell Escolar (2/3) - Consulta a pares/mares (3/5 del cens)
Balears	De forma ordinària, sessions de matí i vesprada. La modificació serà aprovada per l'Administració	Inicia el procés el Consell Escolar (2/3 presents). Se podrà autoritzar si en posterior consulta participa més del 50% del cens i afirmativament el 65% o superior dels votants.
Canàries	- Sessió única de matí - 5 sessions matí i 4 vesprada.	Acord Claustre / pares-mares (participació 25 %) / Consell Escolar / alumnat. Sempre amb majoria absoluta. Acord PAS
Cantàbria	Amb caràcter general, jornada de matí i vesprada	Un grup de centres va participar en un projecte d'Innovació, podent modificar la jornada.
Castella la Manxa	- Sessió única de matí - Sessions de matí i vesprada	Acord favorable del Consell Escolar (més de 2/3) Consulta a pares/mares (Vot favorable de majoria simple dels vots emesos)
Castella i Lleó	- Sessió única de matí - Sessions de matí i vesprada	Acord Consell Escolar (Majoria absoluta). Consulta a pares/mares. Conformitat de 2/3 i que voten 2/3 cens.
Extremadura	- Sessió única de matí - Sessions de matí i vesprada	Decisió en Consell Escolar excepte que 1/4 del mateix no estiga a favor. En eixe cas, se realitza una consulta. Continua la jornada partida per majoria simple dels vots emesos.
Galícia	- Sessió única de matí - Sessions de matí i vesprada	Acord Consell Escolar (majoria 2/3). Acord Claustre (majoria 2/3). Consulta a pares/mares (majoria 2/3)
La Rioja	- Sessions de matí i vesprada - Sessions úniques de matí - Sessions de matí i de vesprada que determine el centre	Inici del procés acordat per 2/3 de la totalitat del Consell Escolar. Votació de les famílies, amb participació mínima del 75% del cens i favorablement 2/3 dels votants. En Claustre ha d'obtenir 2/3.
Madrid	- Sessions de matí i vesprada - Sessions úniques de matí	Acord 2/3 del Consell Escolar (amb majoria absoluta de professorat i de pares/mares). L'Ajuntament (u altres adm.) han d'establir compromisos d'oferta de serveis educatius.
Ceuta-Melilla	- Instruccions inici de curs	Implantada des del curs 89.
Regió Múrciana	- Sessió única de matí - Sessions de matí i vesprada	Informe del Claustre i Consell Escolar (ambdós amb majoria absoluta). Consulta a pares/mares (2/3 votants). Claustre (2/3). Informe favorable Ajuntament i AMPA.
Navarra	- Sessions úniques de matí - Sessions de matí i de vesprada que determine el centre, excepció feta de la vesprada del dimecres	El Consell Escolar aprova (majoria de 2/3) l'inici del procediment. S'aprovarà per majoria de 2/3 del professorat. Després, es farà una consulta a pares/mares (participació 75% del cens i 2/3 de vots del total de participants).

OPINIÓ

Jornada continuada: moltes qüestions en l'aire

Rosa Giménez Alcalà,

presidenta Confederació d'Associacions de Pares i Mares Gonzalo Anaya de València

La jornada contínua no respon a les necessitats reals de les famílies i planteja problemes en el rendiment de l'alumnat i seriosos dubtes sobre els serveis de menjador i la programació d'activitats complementàries. També queda en l'aire la implicació del professorat en el centre concebut com a espai de convivència de la comunitat educativa. Els pares i les mares volem garanties per a l'educació pública.

Els sindicats llancen, periòdicament i molt en especial quan arriben les eleccions sindicals, campanyes a favor de la jornada escolar contínua. Aquesta reivindicació laboral, emparada en l'autonomia pedagògica i organitzativa, podria comportar, en cas que prosperara, canvis substancials per a l'escola pública i els seus serveis, i en la concepció dels centres com a espais de convivència de la comunitat educativa, dos temes que ens preocupen i ocupen.

Ens sorgeixen moltes qüestions que fins ara ningú no ens ha contestat: A qui beneficia i a qui perjudica la jornada contínua? Com afecta el desenvolupament dels alumnes? Com afecta les famílies? Què ocorre amb el servei de menjador? I les activitats complementàries, qui les organitzaria i finançaria? Quina seria la implicació en la vida

del centre dels professors? Són moltes qüestions per contestar sobre una jornada contínua escolar que s'ha d'analitzar des del prisma de tota la comunitat educativa i mai des d'un únic sector.

Com a representants de més de mil associacions de pares i mares d'alumnes de la Comunitat Valenciana, considerem que la jornada escolar contínua no afavoreix el rendiment o l'aprenentatge de l'alumne. Segons els estudis realitzats per pedagogs i psicòlegs sobre fluctuacions diàries i setmanals de l'activitat intel·lectual, es recomana combinar el temps d'activitat i descans, una cosa que resulta impossible amb la jornada contínua. Aquesta reivindicació sindical comporta, segons constaten diversos informes, problemes de rendiment de l'alumne en general i castiga molt especialment els alumnes amb problemes d'aprenentatge. Per tant, la jornada escolar contínua no ajuda ni beneficia, sinó que, per contra, interfereix negativament en el desenvolupament dels nostres fills i filles per tal com afecta l'activitat intel·lectual (nivell de destresa i atenció) quan es concentra un horari lectiu.

Una altra qüestió de summa importància és com afecta, en la vida quotidiana, les famílies. La jornada contínua escolar (de 9 a 14.30 h), lluny de conciliar la vida familiar i laboral, comporta seriosos dubtes i no respon a les necessitats reals de les famílies. Ara per

ara, treballen tant el pare com la mare i, per això, aquesta jornada escolar produiria més xiquets i xiquetes amb clau, que tornen a una llar buida, amb tot el que això comporta (tindre cura dels germans menuts, més hores davant el televisor, els videojocs o al carrer). Moltes famílies es veurien obligades a contractar serveis privats. I, això, tal com està el salari interprofessional, és impossible de suportar, molt més en el cas de les famílies monoparentals.

Per això, la Confederació Gonzalo Anaya, atesa la proposta sindical de la jornada escolar contínua, exigeix garanties per a l'educació dels nostres fills i per als serveis de menjador i activitats extraescolars. No es pot tolerar que els serveis de menjador desapareguen dels centres públics com ha passat en els instituts amb jornada contínua, i molt menys que les portes de les escoles es tanquen a les 15 hores, i deixen de ser l'espai de convivència que han sigut fins ara.

A les vesprades, caldria dotar els centres educatius d'una oferta d'activitats extraescolars de qualitat, que complementaren l'educació dels nostres fills i filles. Però, per evitar discriminacions entres alumnes procedents de famílies que poden pagar les activitats i d'altres que no ho poden fer, seria indispensable la gratuïtat de les extraescolars.

Arribats a aquest punt, ens sorgeixen moltes qüestions: assumiria econòmicament

l'administració pública les activitats extraescolars?; quina seria la implicació del professorat? (en la majoria dels casos els professors estan el mínim temps en el centre, defugen les activitats extraescolars i, fins i tot, no autoritzen l'ús de l'aula per a les extraescolars); com es distribuïria la jornada laboral dels professors?; l'equip directiu, faria el seguiment del programa d'activitats complementàries?

Per finalitzar, cal dir que la jornada contínua atén reivindicacions laborals del personal docent (està en el seu dret), però es perden de vista els interessos dels escolars i de les famílies. Sense garanties, correm el risc que al llarg del temps l'escola pública, silenciosament i sense protestar, es quede tota sola, tancada a les 15 hores. Moltes famílies es veurien obligades a traslladar els fills a les escoles privades o concertades, on no es plantegen horaris intensius i disposen d'una oferta àmplia d'activitats complementàries.

Per això, mentre no es responga aquest repertori de qüestions i no es donen garanties, la Confederació Gonzalo Anaya defensarà la jornada escolar de matí i vesprada com la més adequada per a la majoria dels centres educatius públics, amb les excepcions que comporta tota norma que requereix el consens del consell escolar del centre.

Jornada escolar i marc legislatiu

Amb la LOE sí que és possible

La Llei Orgànica d'Educació (LOE), actualment en procés de desenvolupament per les comunitats autònomes, ofereix un marc legislatiu suficient per a plantejar la regulació de la jornada contínua, atés que aborda l'autonomia organitzativa dels centres i aporta indicacions per al consens i la participació.

Així doncs, el debat sobre la jornada i el temps escolars està avalat per una llei que permet estructures organitzatives variades i de futur, una norma que dóna legitimitat i cobertura legal a qualsevol model organitzatiu que tinga el suport democràtic de la comunitat educativa. A la LOE (art. 120) es llig: "Els centres docents disposaran d'autonomia per a elaborar, aprovar i executar un projecte educatiu i un projecte de gestió, així com les normes d'organització i funcionament del centre (...) Les Administracions educatives afavoriran l'autonomia dels centres de manera que els seus recursos (...) puguen adequar-se als plans de treball i organització que elaboren (...) Els centres, en l'exercici de la seua autonomia, poden adoptar (...) formes d'organització o ampliació de l'horari escolar en els termes que establisquen les Administracions educatives".

El currículum de primària: menys autonomia?

Si passem al segon nivell de concreció —el decret de currículum del MEC i el decret valencià—, es reproduïxen els conceptes enunciats en la LOE.

Per exemple, en el Reial Decret 1513/2006 de currículum de primària, s'afirma que: "als centres docents els correspon desenvolupar i completar, si escau, el currículum establert. Això respon al principi d'autonomia (...) per a donar resposta a les característiques i a la realitat educativa de cada centre". El Decret 111/2007, de 20 de juliol, del Consell (art. 12.5) diu: "Els centres, en l'exercici de la seua autonomia, podran adoptar experimentacions, plans de treball, formes d'organització o ampliació de l'horari escolar en els termes que establisca la conselleria competent en matèria d'educació...". Com es veu, la normativa valenciana limita l'autonomia, però parla de "formes d'organització" i la jornada contínua, sens dubte ha de ser una forma d'organització com qualsevol altra.

Una normativa obsoleta capritxosa i discriminatòria

Després de quatre lleis orgàniques d'educació (LOGSE, LOPEGCE, LOQE i LOE), la sacrosanta distribució de la jornada escolar en el sistema educatiu valencià i la normativa que l'empara, són arcaïques i estan desfasades. En qualsevol àmbit de l'administració pública seria increïble que la publicació i desenvolupament de distintes lleis orgàniques no haurien afectat i renovat la normativa que en depèn. Però en el nostre sistema educatiu tot és possible: l'Ordre d'11/06/1998, de la Conselleria d'Educació, per la qual s'estableixen els criteris generals que regeixen el calendari escolar per a tots els centres docents valencians, ha mantingut les referències a la jornada escolar dels últims 30 anys. Pel que es veu, al País Valencià, incomplir la norma s'ha convertit en la situació habitual.

La legislació valenciana no fixa criteris, sinó que ordena una distribució de períodes lectius segons els mesos de l'any, de l'octubre al maig i del juny al setembre. Per quina raó aquesta diferència? Que potser és per la calor? Perquè els principis i els finals són diferents? És la minijornada contínua del juny i el setembre un procés d'experimentació?

A més, la distribució a què ens referim s'aplica en graus diferents segons els distintes tipus de centres, els nivells educatius i, pel que sembla, l'època de l'any. Té una estructura tancada per a primària, un marge de flexibilització en la seua aplicació per a secundària i és absolutament oberta per a la resta de nivells.

Així doncs, les realitats han superat la norma i, en conseqüència, en els centres d'infantil i primària —excepció feta de la jornada contínua—hi ha una gran varietat d'horaris diferents. Però, en els centres de

secundària han convertit l'article huité, el que estableix l'excepcionalitat, en la referència fonamental per a establir diferents models de jornada. Actualment és impossible trobar un centre de secundària al País Valencià amb l'horari lectiu de 9 h a 13 h., que és el prescrit per la norma. La jornada contínua és pràcticament l'habitual en aquest nivell educatiu i està autoritzada pels mateixos que la neguen en primària

Per això, algú ha d'explicar per què, d'una norma única, se'n poden fer tantes adaptacions com centres educatius tenim, sempre que a ningú se li oïa demanar la jornada contínua en primària que, no obstant això, ningú no qüestiona que és adequada al setembre i al juny.

Una pregunta més. Quants centres de primària incompleixen l'ordre que estableix un horari de 9 h a 12 h i de 15 h a 17 h, de dilluns a divendres entre els mesos d'octubre a maig? És evident que es tracta d'una norma coercitiva, a la qual molts centres fan objecció, però que només es pot incomplir amb una autorització explícita. Es tracta, per tant, d'una norma capritxosa, discriminatòria i obsoleta, que en la pràctica provoca confusió i situacions de greuge comparatiu.

La nova norma que reclamem ha de permetre, dins d'uns paràmetres generals, que siga possible qualsevol solució democràtica adoptada autònomament per cada comunitat educativa. Però, mentre l'administració no negocie aquesta regulació, ningú no ens impedirà reivindicar per als centres educatius valencians uns nous i diversos models de jornada. Perquè amb la legislació vigent la jornada contínua és un model tan vàlid i legal com qualsevol altre.

Ordre 11/06/1998, de calendari escolar per a tots els centres docents de la Comunitat Valenciana. DOCV 18/06/98

Seté

1. La jornada diària per al desplegament del currículum, en els ensenyaments d'Ed. Infantil, Ed. Primària i Ed. Especial, serà de cinc períodes lectius, distribuïts de 9 h a 12 h i de 15 h a 17 h. Durant els mesos de juny i setembre les activitats escolars de l'alumnat es desplegaran durant el matí en jornada continuada de 9 h a 13 h.

2. En l'ESO, de forma general, la jornada diària serà de sis períodes lectius, distribuïts de 9 a 13 hores i de 15 a 17 hores. L'alumnat de 2n cicle ampliarà la seua jornada setmanal en dos períodes lectius addicionals. Durant els mesos de juny i setembre, els centres podran organitzar les activitats escolars durant el matí, en jornada continuada de 9 a 14 hores.

3. En la resta dels ensenyaments, la jornada diària per al desplegament del currículum serà de matí, o de vesprada, o de matí i vesprada alhora, sense perjudici que s'establisca per als centres d'horari nocturn, o, si s'escau, d'ensenyaments de règim especial.

Vuité

1. Els directors o titulars dels centres docents podran sol·licitar la modificació de la jornada escolar establida en la citada ordre.

2. Per a això, dirigiran una sol·licitud al director territorial (...) exposarà les raons que en motiven la modificació, s'hi adjuntarà certificat de l'acta on conste l'acord del Consell Escolar.

3. Els directors territorials de Cultura i Educació podran autoritzar les dites modificacions, després de l'informe previ de la Inspecció d'Educació.

És la regulació de la jornada continuada una reivindicació de l'ensenyament secundari?

La normativa que regula l'horari és obsoleta i cal que s'acople a les característiques socials del segle XXI, així com als diferents ensenyaments.

Generalment es considera que la regulació de models diferents a la jornada partida és "només una cosa de les escoles d'infantil i primària".

Tanmateix, la normativa és clara, també per a la secundària obligatòria: "períodes lectius, distribuïts de 9 a 13 hores i de 15 a 17 hores".

Qualsevol horari que s'aparte de la norma general ha de disposar d'una autorització de l'administració.

Que ningú no s'enganye, la regulació és necessària per a tots els centres.



Preguntes amb resposta

Suposa una disminució de períodes lectius de l'alumnat?

No. Els períodes lectius no disminueixen. L'organització depèn de cada centre a partir d'unes normes de l'administració.

L'alumnat, pot acabar més cansat? És contraproductiu concentrar els períodes lectius amb un descans reduït?

L'actual model de jornada no està pensat en termes d'alumnat més o menys cansat, ni per a obtenir un major rendiment acadèmic, sinó que respon a les necessitats d'una època passada i a l'immobilisme educatiu.

D'acord amb variables com el clima, pot ser més coherent, en termes acadèmics, donar continuïtat als períodes lectius que partir-los per la meitat. No es pot afirmar que l'alumnat estiga més receptiu a les 15 h que a les 12 h. Concentrar l'activitat lectiva al llarg del matí i deixar les activitats extraescolars per a les vesprades té més coherència acadèmica que l'actual model i permet caminar cap a horaris més humanitzats.

És millor l'actual distribució de períodes lectius?

No. L'actual horari de 9 a 12 h i de 15 a 17 h, regulat per la Conselleria, és rígid i suposa establir una aturada de tres hores entre activitats lectives. Què fa majoritàriament l'alumnat en aquest temps? Estudiar? Mirar la tele? Es critica el model de jornada continuada perquè pot provocar en l'alumnat ociositat. Tanmateix, en el model tradicional es desaprofita aquest temps i, a partir de les cinc de la vesprada, s'allarga la jornada amb activitats extraescolars que podrien haver-se fet abans.

S'ha reduït o han desaparegut activitats i serveis extraescolars (menjador, transport escolar, presència de les AMPA...) i ha augmentat l'exposició dels xiquets al televisor, ha empitjorat l'alimentació dels xiquets...?

Després de vora vint anys de jornada continuada en molts centres, cap d'aquestes afirmacions és certa, sinó més bé fruit d'un període de desconfiances i de pors que el temps ha demostrat que eren injustificades.

Com cal encarar el debat sobre la jornada en els centres educatius?

El professorat té tot el dret a reivindicar laboralment la jornada continuada -com qualsevol treballador o treballadora de qualsevol sector-. Però els seus efectes influeixen sobre tota la comunitat, especialment sobre l'alumnat. En aquest sentit, cal debatre la proposta en el claustre, però, sobretot, amb els pares i les mares, les administracions locals, l'alumnat i els consells escolars. La modificació de la jornada ha de comptar amb la voluntat majoritària de tots els sectors implicats.

Cal una dotació suplementària de personal docent i no docent?

Els ensenyaments curriculars no necessiten, per efecte de modificació de la jornada, més dotacions. Ara bé, l'ampliació d'actuacions extracurriculars i diversificació de serveis i de l'oferta formativa haurà de disposar de nous efectius

És requisit l'increment dels pressupostos per part de les administracions públiques?

És desitjable, però no per l'efecte de la modificació de la jornada. La millora i ampliació de serveis sí comporta inversions més grans seguint el model dels països europeus més avançats per a cobrir les noves demandes que la societat necessita.

Ha de coincidir l'horari del professorat i el de l'alumnat?

Durant els períodes lectius, sí. En la resta de temps no. Un centre educatiu ha d'estar al servei de l'alumnat, però el centre no està sempre fent activitat lectiva. Quan no hi ha activitat lectiva hi ha altres professionals que s'encarreguen de les tasques que els corresponen: menjador, activitats extraescolars...

Existeix algun estudi rigorós sobre la millora o empitjorament del rendiment acadèmic?

No, no hi han estudis conclouents sobre això. Només n'hi ha de parcials i amb resultats diferents, segons trams d'edat. Siga com siga, cap prova contundent que demostre que la jornada és una variable determinant.

Estan en perill els menjadors?

Canviar de jornada no significa eliminarlos. Els centres han d'oferir el servei, com fins ara. A més, la jornada continuada possibilita l'ampliació dels serveis que ara troba més dificultats per la rigidesa de l'horari. També servirà per a rendibilitzar més i millor el temps que l'alumnat passa en el centre escolar. Actualment, qui es queda al menjador està en el centre des de les 9 h fins a les 17 h, i qui no s'hi queda, fa el mateix horari amb una interrupció de dues hores (o tres hores) al migdia, segons l'actual normativa. Si canviem el model de jornada, i haurà alumnat que acabarà al voltant de les dues de la vesprada perquè no vol menjador, alumnat que acabarà a les tres de la vesprada, perquè vol menjador i no vol activitats extraescolars, i alumnat que acabarà quan acaben les activitats extraescolars.

Cal establir alguna mena de "control de qualitat" sobre les activitats extraescolars?

Les mateixes que ara. La qualitat de les activitats extraescolars o les condicions laborals del personal, no poden estar condicionats pel model de jornada d'un centre. El consell escolar del centre que les autoritza ha de vetlar pel seu desenvolupament.

Perillen les activitats extraescolars de les famílies més humils que no les puguem pagar?

Al contrari, les famílies més humils que ara no poden pagar-se les activitats que es fan a partir de les 5 de la vesprada podran tindre accés a les que es programen.

Afavoreix l'ensenyament privat?

Després de molts anys d'implantació i superats els recels inicials, cada vegada són més els centres privats que s'incorporen a la jornada continuada.

Millora o empitjora l'atenció del professorat a les famílies?

Ara, l'horari d'atenció a les famílies es decideix en cada centre. En el futur, cada comunitat educativa també decidirà.

És perillosa per als pares i les mares que treballen fora de casa? I per a l'accés de les dones al món del treball?

Igual que ara. En quins sectors laborals la jornada acaba a les 4 de la vesprada? Amb la possibilitat d'organitzar activitats per a la vesprada s'amplia la flexibilitat de les famílies per anar a buscar els seus fills i filles al centre. I també per a les dones que treballen.

Pot disminuir el rendiment acadèmic de l'alumnat?

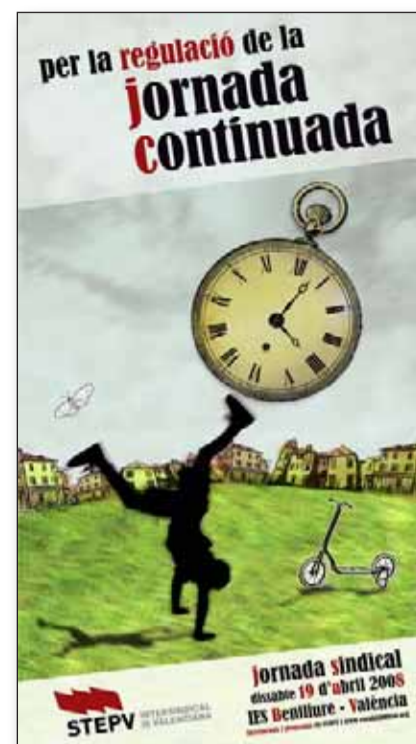
Segons qui ho diga, s'afirma que sí o que no. El ben cert és que no hi ha cap estudi important que done suport a l'afirmació de la disminució. Vint anys d'experiència de molts centres no testimonien aquesta afirmació. Al contrari, els estudis que s'han fet expliquen que la jornada no és una variable significativa en els resultats.

Quines variables ha de considerar?

Un projecte de jornada ha d'explicar l'escola que volem; el currículum; els objectius educatius, les funcions que ha d'acomplir l'escola; quins aspectes nous influeixen hui en l'àmbit i el clima escolar; què passa en l'entorn dels centres escolars; on estan ubicades les escoles i quin ha de ser el seu grau de compromís social; en què consisteix l'educació per a la diversitat; quins recursos necessita el centre per a garantir la seua funció social; quina relació té la didàctica amb la càrrega i l'organització lectiva... Exactament igual que amb la jornada partida.

Una pregunta sense resposta

Un xiquet està en la seua escola de 9 a 12 i de 3 a 5. Dina a casa a les 13 hores. La germana estudia en l'institut de 8,30 a 14,30 hores. També dina a casa, però dos hores més tard. El pare treballa matí i vesprada i dina fora. La mare dina a casa a les 2, quan torna de la faena, on hi és des de les 7 del matí. Els dies que no treballa al magatzem, també s'alça prompte per endreçar la casa... Amb aquest panorama, quin horari escolar s'acopla millor a aquesta família?



Superar desconfiances

Alguns dels arguments utilitzats per oposar-se a la regulació de la jornada han perdut vigència. Argumentar, al País Valencià i en 2008, de la mateixa manera que s'argumentava en els anys noranta a les Canàries, a Galícia o a Castella-la Manxa, no està justificat. Les experiències s'han d'estudiar i no hi ha cap anàlisi que justifique les catàstrofes anunciades llavors. Sota el títol *Les falses veritats de la jornada continuada* un fullet distribuït per algunes AMPA qüestiona les millores que un model de jornada continuada, consensuat i decidit democràticament, pot aportar als usos i costums del s. XXI. Els desacords ressalten dubtes sobre el rendiment acadèmic, la reducció de les activitats extraescolars, l'estancament de la formació permanent del professorat, la millora en l'organització escolar, una menor relació amb els pares/mares, la dificultat per a conciliar treball i escola o la impossibilitat de reversibilitat del sistema. Cadascuna de les afirmacions té la seua resposta. La millor d'elles, l'exemple de milers de centres escolars que, arreu de l'Estat, han demostrat amb el pas dels anys la poca base que tenien algunes afirmacions. La millora de la qualitat educativa té molts reptes pendents, però la jornada continuada no ha suposat cap retrocés o aforament dels projectes educatius dels centres. A l'inrevés, ha suposat que tots els col·lectius que formen part de la comunitat educativa aborden, des de la seua autonomia, l'elaboració del seu propi projecte educatiu. És hora de deixar-se de pors i desconfiances i començar a parlar sobre aquest assumpte.